



بنیاد برکت
سازمان جهاد کشاورزی

خلاصه متشعب

مدل هادی تلاش اقتصادی برکت

دام سپگ (گوسفند داری و پرورش بز)



کمیته تحقیق و توسعه

مقدمه

به‌منظور رسیدن به راهکارهایی برای پیشرفت روستا، فقرزدایی و ایجاد اشتغال و در راستای تکمیل و اجرای طرح‌های سحاب، آسمان و آفتاب، مطالعات گسترده‌ای در زمینه کسب‌وکارهای خرد روستایی، توسط کمیته تحقیق و توسعه بنیاد برکت صورت گرفته است تا متناسب با شرایط جغرافیایی و پتانسیل‌های محلی، کسب‌وکارهای کوچک در روستاها ایجاد و از آن‌ها برای رسیدن به معیشت پایدار بهره‌برداری گردد. در همین راستا، با توجه به زمینه‌های متعددی که در مناطق روستایی وجود دارد بر آن شدیم تا در مجموعه‌ای تحت عنوان «مدل هادی تلاش اقتصادی برکت» که به اختصار «مہتاب» نامیده می‌شود، به معرفی کسب‌وکارهای روستایی و مدل‌های مختلف راهاندازی آن‌ها بپردازیم. با توجه به این‌که ممکن است خواندن متن کامل کتاب‌های مہتاب برای متقاضیان اشتغال، زمان‌بر باشد، خلاصه‌ای از آن‌ها نیز تهیه گردیده است که در اختیار علاقه‌مندان به این کسب‌وکارها قرار داده می‌شود. متن حاضر، خلاصه‌ای از کتاب مہتاب (۱) می‌باشد که به پرورش دام سبک اختصاص دارد. امیدواریم تلاش‌های صورت گرفته در این حوزه، برای متقاضیان اشتغال و خوانندگان محترم، مفید واقع گردد.



بِسْمِ اللَّهِ الرَّحْمَنِ الرَّحِيمِ



مقام معظم رهبری «مدظله‌العالی»:

«امروز مسئله‌ی اشتغال در کشور ما یک مسئله‌ی بسیار مهم و اساسی است و اگر برنامه‌ریزی خوب و کارآمد و عمل‌گرایانه‌ی دنبال این عنوان وجود داشته باشد، به وضوح شاهد خواهیم بود مشکلات به تدریج کاهش پیدا خواهد کرد.»

بخش اول:

آشنایی با دام سبک و نحوه پرورش آن

شرایط اقلیمی:

شرایط آب‌وهوایی (نور، حرارت، باد، رطوبت و بارندگی) می‌تواند میزان و کیفیت محصولات تولیدی دام را تحت تأثیر قرار دهد. از این رو، پرورش دهنده دام، به منظور تهیه برنامه مدیریتی مناسب، باید نسبت به شرایط آب‌وهوایی منطقه خود اطلاعات کافی داشته باشد.

به طور کلی وضعیت آب‌وهوایی ایران را می‌توان به چهار اقلیم معتدل و مرطوب (نواحی جنوبی دریای خزر)، سرد و کوهستانی (مناطق غربی کشور)، گرم و مرطوب (نواحی ساحلی جنوب کشور) و گرم و خشک (مناطق مرکزی و شرقی کشور) تقسیم نمود.

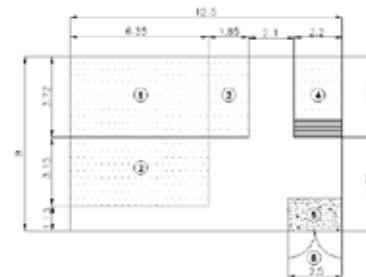


انواع جایگاه پرورش دام:

پرورش دهنده دام می‌تواند با توجه به شرایط آب‌وهوایی از سه نوع جایگاه پرورش باز (مناطق گرم و خشک)، جایگاه نیمه باز (مناطق معتدل و گرم و مرطوب) و جایگاه بسته (مناطق سرد و کوهستانی) استفاده نماید. البته از جایگاه بسته می‌توان در تمامی شرایط آب‌وهوایی استفاده کرد و براساس آن مدیریت بهتری بر پرورش دام داشت.

در زیر می‌توانید نقشه‌های الگویی مربوط به ساخت جایگاه بسته دام را ملاحظه نمائید. این نقشه برای ۱۵ رأس گوسفند داشتنی تهیه شده است که در این جا مورد استفاده قرار می‌گیرد.

(۱): پلان موقعیت

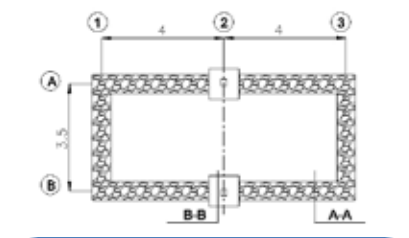


۱. آغل
۲. بهار بند
۳. انبار
۴. سیلو
۵. بیمارستان (قرنطینه)
۶. چاله ضد عفونی
۷. ورودی
۸. دریچه‌های هوا

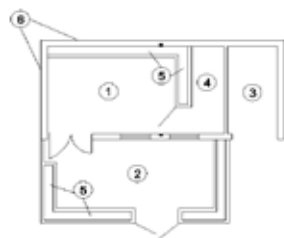
توضیحات:

۱. ارتفاع درب‌های سالن اصطبل ۲,۲ متر می‌باشد.
۲. این نقشه سیستم با آخوربندی داخلی می‌باشد و در صورت اجرا بدون آخوربندی داخلی باید در آخور بهار بند از سایبان استفاده گردد.
۳. لوله‌های تهویه که در دیوارها پیش‌بینی گردیده لوله سیمانی یا پلیکا می‌باشد که در ارتفاع ۱۷۰ سانتی‌متری از کف اصطبل گذاشته شده و می‌تواند از دیوار به صورت عرضی و یا از سقف اصطبل خارج گردد و جهت تهویه طبیعی و یا نصب هواکش استفاده گردد.
۴. عرض آخورها در گوسفند داشتنی با احتساب تیغه‌های ۱۰ سانتی آخور ۵۵ سانتی‌متر و به صورت مفید ۳۵ سانتی‌متر می‌باشد.
۵. ارتفاع آخور در سمت حیوان (داخل بهار بند) ۴۰ سانتی‌متر و سمت محوطه ۷۰ سانتی‌متر می‌باشد.
۶. احداث چاله ضد عفونی در قسمت ورودی به دامداری اجباری می‌باشد.
۷. پنجره‌ها در ارتفاع ۱,۵ متری از کف اصطبل نصب شده و ارتفاع خود پنجره‌ها ۱ متر می‌باشد.
۸. کف آغل گوسفندها خاک کوبیده شده و یا شفته آهکی می‌باشد و کف بهار بند به صورت اختیاری شفته آهکی و یا بتن‌ریزی اجرا می‌گردد.
۹. برای جلوگیری از ورود حیوان به داخل آخور از تیرهای چوبی رنگ شده و یا لوله استفاده گردد.

(۲): پلان فونداسیون

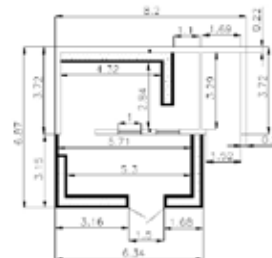


(۳): پلان مجموعه

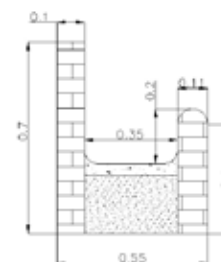


۱. آغل
۲. بهار بند
۳. انبار
۴. بره دانی
۵. آخور
۶. محل تهویه (لوله ۱۵ سانتی)

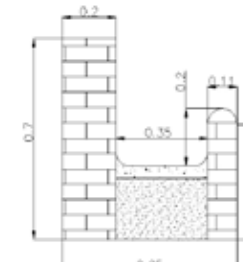
(۴): پلان مجموعه اندازه گیری



(۶): جزئیات آخور در بهار بند



(۵): جزئیات آخور در آغل



انواع نژاد گوسفند:

حدود ۲۷ نوع نژاد گوسفند در ایران شناسایی شده است که مهم ترین آن‌ها به شرح جدول ذیل می باشد:

نژاد	نوع	درصد دوقلوزایی	نژاد	نوع	درصد دوقلوزایی
افشاری	گوشتی	۱۱	بلوچی	گوشتی - پشمی	۱۵-۱۰
دالاق	گوشتی	۷	سنجابی	گوشتی - پشمی	۱۷
زل	گوشتی	۱۰	فراهانی	گوشتی - پشمی	۳,۵
کردی	گوشتی	۱۰	کرمانی	گوشتی - پشمی	۴
سنگسری	گوشتی	-	زندى	گوشتی - پشمی	۹-۷
طالشی	گوشتی	۲	قره گل	گوشتی - پشمی	۳
قشقایی	گوشتی	-	شال	گوشتی - پشمی	۴۰
لری	گوشتی	۳۰	قزل	گوشتی - پشمی	۲,۵
بختیاری	گوشتی	۷	مغانی	گوشتی - پشمی	۱۶
مهربان	گوشتی - شیری	۱۴			

انواع نژاد بز:

تنوع گونه‌های بز در ایران کم‌تر از گوسفندان است. مهم‌ترین نژادهای موجود به شرح جدول مقابل می باشد:

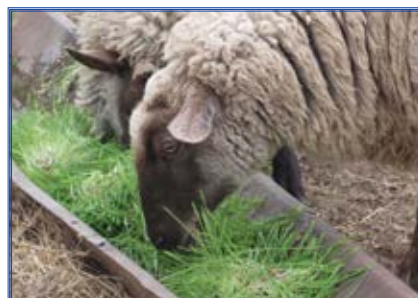
نژاد	نوع	درصد دوقلوزایی
نجدی	شیری	۴۶
تالی	شیری	۲۷
رائینی	موئی	۳
مرخز (مرغز)	موئی	۳۳
بلوچی	موئی - شیری	۳۰
عدنی	موئی - شیری	-

جیره غذایی:

جیره دام یکی از عوامل مهم سودآوری و کاهش هزینه‌ها می باشد. در صورت استفاده نامناسب از جیره، بازدهی و در نتیجه سودآوری پرورش گوسفند کاهش می یابد. به طور کلی میزان خوراک مصرفی دام از نظر وزنی براساس فرمول زیر قابل محاسبه می باشد:

$$\text{وزن دام} * ۰/۰۳ + (۲۵۰ \text{ تا } ۳۰۰) = \text{مقدار خوراک لازم برای یک روز دام بر حسب گرم}$$

در جدول مقابل می توانید میزان مصرف روزانه یک دام ۳۰ کیلویی را ملاحظه نمایید:



نوع خوراک	مصرف روزانه (گرم)
یونجه	۲۵۳
ذرت	۳۰۰
سبوس	۱۱
جو	۳۰۰
کنجاله سویا	۱۳۰
بی کربنات سدیم	۲۳
کربنات کلسیم	۶
مکمل ویتامین و مواد معدنی	۲۰
نمک	۴
جمع	۱۰۴۷

زمان جفت گیری:

به طور کلی دام‌های ماده، بسته به نژاد و نوع تغذیه، بین ۵ تا ۱۲ ماهگی بالغ می شوند، به عبارت دیگر، قابلیت جفت گیری پیدا می کنند. رفتار جفت گیری در گوسفند در تمام طول سال وجود ندارد. معمولاً گوسفند و هم‌چنین بز، تنها در نیمی از سال رفتار جفت گیری یا به اصطلاح فحلی از خود نشان می دهند، یعنی تقریباً از نیمه تابستان تا نیمه زمستان.

مشخصات ظاهری دام مناسب پروار:

لازم است پرواربند به هنگام خرید بره (بزغاله) پرواری اطلاعاتی از وضعیت و تیپ بدنی دامهای گوشتی و برخی خصوصیات ظاهری این دامها داشته باشد تا انتخاب او منجر به خرید دامهایی با توان پرواری بهتر و سالم تر گردد. بره مناسب برای پرواربندی باید دارای:

- دست و پای کوتاه
- رانهای قوی
- گردن تا حد ممکن کوتاه
- بدن بدون زاویه و فشرده و تا حد ممکن طویل
- عرض سینه پهن
- پاهای جلو بهم نزدیک نبوده و دستها و پاها به صورت چهار ستون مستقیم و متقارن زیر بدن قرار گرفته باشند.

بیمه دام:

گوسفند و بز از جمله دامهایی است که در تمامی نقاط کشور تحت پوشش بیمه قرار می گیرد. تعرفه حق بیمه دام سبک در سال زراعی ۹۸-۹۷ به شرح جدول ذیل می باشد:

نوع دام	بیمه پایه		بیمه الحاقی	
	سهم بیمه گذار	مبلغ غرامت	سهم بیمه گذار	مبلغ غرامت
گوسفند بالغ	۱۵,۳۹۰	۳,۹۹۰,۰۰۰	۸۲,۰۴۷	۲,۵۰۰,۰۰۰
گوسفند نابالغ	۷,۶۹۵	۱,۹۹۵,۰۰۰	۴۱,۰۲۳	۱,۲۵۰,۰۰۰
بز بالغ	۱۱,۱۱۵	۲,۸۵۰,۰۰۰	۶۱,۵۳۵	۱,۸۷۵,۰۰۰
بز نابالغ	۵,۵۵۸	۱,۴۲۵,۰۰۰	۳۲,۸۱۹	۱,۰۰۰,۰۰۰



فصل تولید مثل در گوسفند و بز در حالت کلی (صرف نظر از تفاوت های نژادی و اقلیمی)

با این حال، این بدن معنی نیست که از نیمه زمستان تا نیمه تابستان گوسفندان نمی توانند جفت گیری کنند بلکه خارج از فصل جفت گیری چنانچه جفت گیری صورت گرفته باشد، احتمال این که آبستنی ناموفق باشد بسیار زیاد است و بنابراین این گونه آبستنی های ناموفق سبب تضعیف باروری و افزایش قصری در گله می شود. بنابراین بهتر است در فصل تولید مثل جفت گیری انجام شود.

زمان مناسب خرید دام:

یکی از مسائل مهم و سود ده برای دامدار، خرید دام با قیمت پایین می باشد. با توجه به هدف دامدار از پرورش، زمان مناسب خرید بره را می توان پیش بینی کرد:

- اگر هدف از پرورش دام فروش شیر و فرآورده های آن است بهترین زمان خرید، فصل شیردهی است. برای تشکیل گله شیری بهترین دامها میش ها یا بزهای ماده ای است که پستان بزرگ تر و برهها (بزغاله های) قوی تری دارند.
- اگر هدف از پرورش دام فروش پوست آن است بهتر است دامهایی از نژاد پوستی بخیرید و بهترین زمان برای خرید این دامها فصل زایمان آن ها است (اواخر زمستان و اوایل بهار).
- بهترین زمان برای خرید گوسفند نر یا قوچ، دو ماه پیش از فصل جفت گیری است و بهتر است تا حد امکان آن ها را از ایستگاه های اصلاح نژاد جهاد کشاورزی تهیه نمایید.
- برای تشکیل گله داشتنی خرید دامهایی با سن ۱۲ تا ۱۸ ماه توصیه می شود. معمولاً دامدار خرید گوسفندان یکساله را ترجیح می دهد اما به دلیل این که گوسفندان یک ساله هنوز تجربه زایمان را نداشته اند نمی توان خصوصیات آن ها را به خوبی شناخت. برای بزها نیز همین قاعده برقرار است.
- دامدارانی که قصد پرواربندی و تولید گوشت دارند بهتر است در اواخر بهار و اوایل تابستان اقدام به خرید برهها (بزغاله های) شیری از نژاد گوشتی نمایند تا بتوانند در طول سال دو دوره بره (بزغاله) پرواری به فروش برسانند.
- به طور کلی سن مناسب برهها (بزغاله ها) برای شروع پروار در اکثر نژادهای کشور، حدود ۴ تا ۵ ماهگی است به طوری که بعد از یک دوره پروار ۹۰ تا ۱۲۰ روزه، در سن حدود ۸ الی ۹ ماهگی به بازار عرضه شوند.

بخش دوم:

روش های پرورش دام سبک در مقیاس خرد و روستایی

به طور کلی، دام سبک را می توانیم با سه سناریو یا سه روش مختلف پرورش دهیم؛ روش اول، پرورش دام به صورت پرواری، روش دوم، پرورش دام به صورت داشتی و روش سوم پرورش دام به صورت داشتی - پرواری است. در این خلاصه، تنها به بیان توجیه اقتصادی دوروش پرواری و داشتی می پردازیم.



روش اول: پرورش دام به صورت پرواری

در این روش، فرد دامدار یا متقاضی طرح اشتغال زایی پرورش دام سبک، با خرید بره های سه یا چهار ماهه و سالم اقدام به مراقبت از آن ها در شرایط مناسب و تغذیه آن ها با یک جیره غذایی مطلوب و اقتصادی می نماید. با توجه به مقیاس مورد نظر ما که خرد و روستایی است و نیز سرمایه اولیه و تسهیلاتی که به این طرح پرداخت می شود، ظرفیت اقتصادی این طرح ۲۵ رأسی می باشد به این معنا که هر چقدر تعداد دام کمتر از این حد باشد توجیه اقتصادی طرح کاهش پیدا می کند و هر چقدر بیشتر از این تعداد باشد، اگرچه توجیه اقتصادی آن افزایش می یابد با این حال نیاز به سرمایه بیشتری وجود دارد که گروه های هدف ما، احتمالاً قادر به تأمین آن نخواهند بود.

در این روش، بره هایی با وزنی حدود ۲۵ تا ۳۰ کیلوگرم (میانگین ۲۷٫۵ کیلوگرم) خریداری می شود و در حدود ۱۰۰ روز در شرایط مناسب تغذیه می شوند و سپس با وزنی حدود ۴۵ تا ۵۰ کیلوگرم (میانگین ۴۷٫۵ کیلوگرم) به فروش می رسند. در پرورش دام به صورت پرواری، تمامی خوراک مصرفی از بازار تهیه می شود و بنابراین، باید دقت شود، ضمن مراقبت از هدر رفتن جیره

غذایی، خوراکی بیشتر از نیاز حیوان به او داده نشود چرا که باعث افزایش هزینه تمام شده و کاهش درآمد خواهد شد. در ادامه به بیان توجیه اقتصادی این طرح می پردازیم.

مفروضات طرح

ردیف	موضوع	واحد	مقدار
۱	ظرفیت طرح	رأس	۲۵
۲	طول دوره پروار	روز	۱۰۰
۳	تعداد دوره در سال	دوره	۲
۴	وزن بره در زمان خرید	کیلوگرم	۲۸
۵	اضافه وزن بره در روز	گرم	۲۰۰
۶	وزن بره در زمان فروش	کیلوگرم	۴۸
۷	قیمت خرید بره	کیلوگرم-ریال	۴۵۰,۰۰۰
۸	قیمت فروش بره	کیلوگرم-ریال	۴۲۰,۰۰۰
۹	مصرف کنسانتره	روزانه-گرم	۴۰۰
۱۰	مصرف یونجه	روزانه-گرم	۴۰۰
۱۱	مصرف کاه	روزانه-گرم	۴۰۰
۱۲	مصرف جو	روزانه-گرم	۴۰۰

نیازهای مالی طرح

ردیف	نوع هزینه	مبلغ (ریال)
۱	هزینه های ثابت	۳۲,۶۵۵,۰۰۰
۲	هزینه جاری	۲۸۷,۸۲۸,۸۴۸
	جمع	۴۲۰,۴۸۳,۸۴۸

نحوه تأمین سرمایه

ردیف	منبع	مبلغ (ریال)
۱	آورده متقاضی	۷۰,۴۸۳,۸۴۸
۲	تسهیلات	۳۵۰,۰۰۰,۰۰۰
	جمع	۴۲۰,۴۸۳,۸۴۸

هزینه‌های طرح

۱. هزینه‌های ثابت:

زمین مورد نیاز حدود ۷۰ متر مربع می‌باشد که متناسب با منطقه، ارزش ریالی آن تغییر می‌کند اما در مناطق روستایی فرض بر این است که متقاضی پرورش دام سبک دارای زمین و ساختمان است و بنابراین هزینه آن صفر در نظر گرفته شده است.

ردیف	شرح	مبلغ مورد نیاز (ریال)
۱	زمین	۰
۲	ساختمان	۰
۳	ماشین‌آلات و تجهیزات	۳۲,۶۵۵,۰۰۰
	جمع	۳۲,۶۵۵,۰۰۰

۲. هزینه‌های جاری:

پس از تکمیل ساختمان‌ها، تأسیسات و ماشین‌آلات نسبت به خرید تعداد ۲۵ رأس بره نر به وزن متوسط ۲۷,۵ کیلوگرم (۲۵ - ۳۰ کیلوگرم) اقدام می‌گردد.



بره‌ها به مدت ۱۰۰ روز پروار می‌شوند و سپس به فروش می‌رسند و مجدداً ۲۵ رأس دیگر خریداری و پرورش داده می‌شوند. پرورش‌دهنده دام، می‌تواند

حداقل سالی دو دوره بره‌ها را پروار کرده و به فروش برساند. در پرورش گوسفند پرواری، هزینه‌های خرید دام نیز جزو هزینه‌های متغیر (جاری) به حساب می‌آید. این هزینه‌ها مطابق جدول زیر می‌باشد:

ردیف	شرح	مبلغ مورد نیاز (ریال)
۱	خرید دام	۳۰۹,۳۷۵,۰۰۰
۲	خوراک	۶۳,۵۰۰,۰۰۰
۳	بیمه	۱,۲۱۷,۹۵۰
۴	بهداشت و درمان	۱۰,۰۰۰,۰۰۰
۵	هزینه‌های پیش‌بینی نشده (۵درصد)	۳,۷۳۵,۸۹۸
	جمع	۳۸۷,۸۲۸,۸۴۸

۳. هزینه مالی:

شرح	مبلغ (ریال)
کل مبلغ وام	۳۵۰,۰۰۰,۰۰۰
نرخ کارمزد	۴٪
کل مبلغ بازپرداخت	۳۸۵,۵۸۳,۳۳۳
کارمزد کل دوره	۳۵,۵۸۳,۳۳۳
اقساط ماهانه (اصل وام)	۵,۸۳۳,۳۳۳
اقساط سالانه	۷۰,۰۰۰,۰۰۰
مدت بازپرداخت (ماه)	۶۰
کارمزد سالانه	۷,۱۱۶,۶۶۷

درآمد دوره

شرح	تعداد (رأس)	وزن واحد (کیلوگرم)	وزن کل (کیلوگرم)	قیمت (کیلوگرم-ریال)	مبلغ کل (ریال)
فروش بره پروار شده	۲۵	۴۷,۵	۱,۱۸۸	۴۲۰,۰۰۰	۴۹۸,۹۶۰,۰۰۰

صورت سود (زیان) دوره

ردیف	شرح	مبلغ مورد نیاز (ریال)
۱	درآمد	۴۹۸,۹۶۰,۰۰۰
۲	هزینه‌ها	(۳۸۷,۸۲۸,۸۴۸)
۳	سود ناخالص	۱۱۰,۹۲۱,۱۵۲
۴	هزینه‌های مالی	(۳,۵۵۸,۳۳۴)
۵	سود خالص	۱۰۷,۳۶۲,۸۱۹

صورت سود (زیان) سال

با توجه به اینکه در طول یک سال حداقل دو دوره پروار وجود دارد، سود (زیان) یک دوره را ضرب

در ۲ می‌کنیم تا سود (زیان) سال مشخص گردد:

$$\text{ریال } ۲۱۴,۷۲۵,۶۳۸ = ۱۰۷,۳۶۲,۸۱۹ \times ۲$$

در این روش، دام‌های بالغی که برای اولین بار آبستن باشند یا یک شکم زاییده باشند به همراه یک قوچ اصیل خریداری می‌گردد. به‌طور طبیعی هر یک از میش‌ها در طول سال، بعد از یک دوره آبستنی ۵ ماهه، زایمان می‌کنند. پرورش‌دهنده دام، با مراقبت شش ماهه از بره‌های متولد شده، در وزنی حدود ۴۰ کیلوگرم آن‌ها را به فروش می‌رساند و از این محل کسب درآمد می‌کند. ضمن آن‌که از شیر و پشم آن‌ها هم می‌تواند استفاده کند. در پرورش دام به‌صورت داشتی، به جهت اقتصادی بودن، حداقل ۷۰ درصد از خوراک دام‌ها باید به‌صورت رایگان و از طریق چرا در مرتع یا پسچر در مزارع کشاورزی تهیه گردد. در غیر این صورت این روش توجیه اقتصادی نخواهد داشت. با این حال، چنانچه، صرفاً خوراک بره‌های متولد شده، از بازار تهیه گردد، مانع از اقتصادی بودن این روش نمی‌گردد.



نکته قابل توجه در این روش این است که چنانچه برای باردار کردن دام ماده از یک قوچ اصیل دارای ژن دوقلوزا استفاده گردد، بره‌هایی که به دنیا می‌آیند دارای ژن دوقلوزایی خواهند بود. به این ترتیب با جایگزین کردن میش‌های مادر با بره‌های ماده‌ای که به دنیا آمده‌اند احتمال این‌که در آینده بره‌های دوقلو یا چندقلو به دنیا آورند بسیار افزایش می‌یابد و در بلند مدت می‌تواند توجیه اقتصادی خوبی ایجاد کند. در ادامه به بیان طرح توجیهی دام داشتی می‌پردازیم.



مانده خالص سالانه

ردیف	شرح	مبلغ مورد نیاز (ریال)
۱	سود (زیان) سال	۲۱۴,۷۲۵,۶۳۸
۲	اقساط سالانه (اصل وام)	(۷۰,۰۰۰,۰۰۰)
۳	مانده خالص سال	۱۴۴,۷۲۵,۶۳۸

میانگین درآمد ماهانه: ریال ۱۲,۰۶۰,۴۷۰

روش دوم: پرورش دام به صورت داشتی

در این روش، فرد دامدار یا متقاضی طرح اشتغال‌زایی پرورش دام سبک، با خرید تعدادی دام ماده و دام نر و پرورش آن‌ها به‌منظور زاد و ولد و فروش بره‌های متولد شده، اقدام به کسب درآمد می‌کند با توجه به مقیاس طرح که خرد و روستایی است و نیز سرمایه اولیه و تسهیلاتی که به این طرح پرداخت می‌شود، ظرفیت اقتصادی این طرح ۱۳ رأسی می‌باشد که ۱۲ رأس آن دام ماده و یک رأس آن دام نر است. بر این اساس هرچقدر تعداد دام کمتر از این حد باشد توجیه اقتصادی طرح کاهش پیدا می‌کند و هر چقدر بیشتر از این تعداد باشد، اگرچه توجیه اقتصادی آن افزایش می‌یابد با این حال نیاز به سرمایه بیشتری دارد که گروه‌های هدف بنیاد برکت (احتمالاً) قادر به تأمین آن نخواهند بود.



مفروضات طرح

ردیف	موضوع	واحد	مقدار
۱	ظرفیت طرح	رأس	۱۳
۲	میش	رأس	۱۲
۳	قوچ	رأس	۱
۴	طول دوره	سال	۱
۵	قیمت خرید میش	رأس-ریال	۳۰,۰۰۰,۰۰۰
۶	قیمت خرید قوچ	رأس-ریال	۵۰,۰۰۰,۰۰۰
۷	تولید بره در طول سال	رأس	۱۲
۸	قیمت فروش بره	کیلوگرم-ریال	۴۵۰,۰۰۰
۹	پزشکی	دوره-ریال	۱۰,۰۰۰,۰۰۰

نیازهای مالی طرح

ردیف	نوع هزینه	مبلغ (ریال)
۱	هزینه‌های ثابت	۴۴۲,۶۵۵,۰۰۰
۲	هزینه جاری	۵۷,۸۱۶,۱۹۹
جمع		۵۰۰,۴۷۱,۱۹۹



نحوه تأمین سرمایه

ردیف	منبع	مبلغ (ریال)
۱	آورده متقاضی	۱۰۰,۴۷۱,۱۹۹
۲	تسهیلات	۴۰۰,۰۰۰,۰۰۰
جمع		۵۰۰,۴۷۱,۱۹۹

هزینه‌های طرح

۱. هزینه‌های ثابت:

زمین مورد نیاز حدود ۸۸ متر مربع می‌باشد که متناسب با منطقه، ارزش ریالی آن تغییر می‌کند اما در مناطق روستایی فرض بر این است که متقاضی پرورش دام سبک دارای زمین و ساختمان است و بنابراین هزینه آن صفر در نظر گرفته شده است.

ردیف	شرح	مبلغ مورد نیاز (ریال)
۱	زمین	۰
۲	ساختمان	۰
۳	ماشین‌آلات و تجهیزات	۳۲,۶۵۵,۰۰۰
۴	خرید دام داشتی	۴۱۰,۰۰۰,۰۰۰
جمع		۴۴۲,۶۵۵,۰۰۰



۲. هزینه‌های جاری:

ردیف	شرح	مبلغ مورد نیاز (ریال)
۱	خوراک	۴۳,۲۱۱,۷۵۰
۲	بیمه	۱,۸۵۱,۲۹۷
۳	بهداشت و درمان	۱۰,۰۰۰,۰۰۰
۴	هزینه‌های پیش‌بینی نشده (۵درصد)	۲,۷۵۳,۱۵۲
جمع		۵۷,۸۱۶,۱۹۹



۳. هزینه مالی:

شرح	مبلغ (ریال)
کل مبلغ وام	۴۰۰,۰۰۰,۰۰۰
نرخ کارمزد	۴٪
کل مبلغ بازپرداخت	۴۴۰,۶۶۶,۶۶۷
کارمزد کل دوره	۴۰,۶۶۶,۶۶۷
اقساط ماهانه (اصل وام)	۶,۶۶۶,۶۶۷
اقساط سالانه	۸۰,۰۰۰,۰۰۰
مدت بازپرداخت (ماه)	۶۰
کارمزد سالانه	۸,۱۳۳,۳۳۳



درآمد دوره

شرح	تعداد (رأس)	وزن واحد (کیلوگرم)	وزن کل (کیلوگرم)	قیمت (کیلوگرم-ریال)	مبلغ کل (ریال)
فروش بره پروار شده	۱۲	۴۰	۴۸۰	۴۵۰,۰۰۰	۲۱۶,۰۰۰,۰۰۰

صورت سود (زیان) دوره

ردیف	شرح	مبلغ مورد نیاز (ریال)
۱	درآمد	۲۱۶,۰۰۰,۰۰۰
۲	هزینه‌ها	(۵۷,۸۱۶,۱۹۹)
۳	سود ناخالص	۱۵۸,۱۸۳,۸۰۱
۴	هزینه‌های مالی	(۸,۱۳۳,۳۳۳)
۵	سود خالص	۱۵۰,۰۵۰,۴۶۸

مانده خالص سالانه

ردیف	شرح	مبلغ مورد نیاز (ریال)
۱	سود (زیان) سال	۱۵۰,۰۵۰,۴۶۸
۲	اقساط سالانه (اصل وام)	(۸۰,۰۰۰,۰۰۰)
۳	مانده خالص سال	۷۰,۰۵۰,۴۶۸

میانگین درآمد ماهانه: ریال ۵,۸۳۷,۵۳۹



نکته: با توجه به این که هر سال با میزانی از تورم قیمت‌ها روبه‌رو هستیم، نرخ‌ها و قیمت‌های فوق ممکن است در زمان مطالعه این متن، تغییر کرده باشند بنابراین خواننده محترم قیمت‌های روز را باید مبنای عمل خود قرار دهد. با این حال، از آن‌جا که غالباً تغییرات تورمی ایجاد شده با ضریب یکسانی هزینه‌ها و درآمدها را متأثر می‌سازد، انتظار می‌رود نسبت درآمد به هزینه، تغییر چندانی نداشته باشد.

علاقه‌مندان می‌توانند برای کسب اطلاعات
بیشتر به سایت barakatfoundation.com و
یا به سایت rdbarakat.ir مراجعه و کتاب
دام سبک را دانلود نمایند.

