



مستقبل

مدل هادی تلاش اقتصادی برکت

پرورش دام سبک

کمیته تحقیق و توسعه





مهرتاب

مدل هادی تلاش اقتصادی برکت

پرورش دام سبک



بنیاد برکت

سازمان فرغان حضرت امام (ع)

کمیته تحقیق و توسعه



بِسْمِ اللَّهِ الرَّحْمَنِ الرَّحِيمِ



فهرست مطالب

فهرست مطالب

سخن آغازین.....	۷
مقدمه.....	۱۵
بخش اول: آشنایی با دام سبک و نحوه پرورش آن	
شرایط اقلیمی.....	۱۷
اهداف پرورش گوسفند و بز.....	۲۲
نژاد دام.....	۲۳
ساختمان و تأسیسات نگهداری دام.....	۳۴
جیره غذایی.....	۴۱
تولید مثل.....	۴۵
تغذیه در دوره جفت دهی.....	۴۷
زمان مناسب خرید گوسفند(بز).....	۴۹
مشخصات ظاهری دام مناسب پروار.....	۵۰
بیمه.....	۵۱



مهتاب ۱ مدل هادی تلاش اقتصادی برکت «پرورش دام سبک»

پدید آورنده: کمیته تحقیق و توسعه بنیاد برکت
ناشر: انتشارات طرحان
گرافیک: حسین خلیلی
نوبت چاپ: دوم
شمارگان: ۲۰۰۰ نسخه
شابک: ۹۷۸-۶۰۰-۷۵۴۰-۳۸-۱
تاریخ انتشار: ۱۳۹۸
قیمت: ۵۰۰,۰۰۰ ریال
کلیه حقوق مادی و معنوی این اثر متعلق به بنیاد برکت است.

نشانی: تهران، میدان آرژانتین، خیابان خالد اسلامبولی (وزرا)، خیابان بیست و یکم، پلاک ۱۱،
کمیته تحقیق و توسعه بنیاد برکت
تلفن: ۸۸۷۲۸۲۶۳-۸۸۷۲۸۲۶۳-۸۸۷۱۸۳۱۹-دورنگار

سخن آغازین

از مهم ترین اهداف کلان توسعه، رشد اقتصادی، ایجاد رفاه اجتماعی و افزایش درآمد سرانه مردم و کاهش بیکاری است. با توجه به شرایط، پتانسیل و اهمیتی که روستاها دارا می باشند، توسعه و عمران روستایی در دهه های اخیر، همواره یکی از دغدغه های اصلی در ایران و اکثر کشورهای در حال توسعه بوده است. در بسیاری از کشورها، توسعه روستایی به مثابه راهبردی با اهمیت برای تأمین نیازهای اساسی و توزیع عادلانه ثروت تلقی شده و براین اساس از شیوه ها و الگوهای متنوعی برای توسعه روستایی استفاده گردیده است که عمدتاً از دستاورد مطلوبی برخوردار نبوده اند به طوری که هنوز هم سهم جوامع روستایی در بسیاری از کشورها از توسعه و پیشرفت، بسیار اندک است و اکثر فقرا این کشورها یا در روستاها به سر می برند و یا شهرنشینانی عمدتاً حاشیه نشین با منشاء روستایی اند.

مطالعات انجام شده در دهه های اخیر، بیانگر آن است که هر یک از الگوهای توسعه بدون در نظر گرفتن شرایط اجتماعی - اقتصادی جوامع و با اعمال مدیریت با رویکردی از بالا به پایین به اجرا درمی آیند؛ به دلیل نادیده انگاشتن نقش مردم و جوامع محلی در تصمیم گیری ها معمولاً با چالش های زیادی مواجه می شوند که هم از نظر اقتصادی پرهزینه اند و هم از نظر اجتماعی

مراحل شکل گیری دامداری (گوسفند و بز): ۵۲

بخش دوم: روش های پرورش دام سبک در مقیاس خرد و روستایی

روش اول: پرورش دام به صورت پرواری ۵۵

طرح توجیهی گوسفند پرواری برای خانوارهای روستایی ۵۶

روش دوم: پرورش دام به صورت داشتی ۶۶

طرح توجیهی گوسفند داشتی برای خانوارهای روستایی ۶۷

روش سوم: پرورش دام به صورت داشتی - پرواری ۷۴

طرح توجیهی گوسفند داشتی - پرواری برای خانوارهای روستایی ۷۵

پیوست ۸۳

نقشه های الگویی جایگاه گوسفند ۸۳

منابع و مآخذ ۹۱



فهرست مطالب



ناپایدار و غالباً حتی به هدف های از پیش تعیین شده نیز نمی رسند.

الگوهای توسعه اقتصادی-اجتماعی جامعه محور، ضمن توانمندسازی مردم، زمینه های مشارکت فعال آنان را در برنامه های توسعه فراهم می آورند. مسئولیت پذیری اجتماعی آحاد مردم و مشارکت سازمان های مردم نهاد، شاکله اصلی این رویکرد است. گروه های سازمان یافته مردمی، به واسطه بهره مندی از ظرفیت های نوآوری، خودتکایی در پاسخگویی به نیازهای محلی و ارائه خدمات مناسب از مزیت نسبی در مسیر پیشبرد توسعه در سطح محل، برخوردار هستند. رویکرد اجتماع محور به توسعه پایدار و پروژه های اجرایی و برنامه ریزی پایین به بالا یکی از مهم ترین رویکردهای اصلی در اقتصاد مقاومتی است. این رویکرد می تواند در برنامه های توسعه مناطق روستایی و شهرستان های محروم کشور ضامن موفقیت و پایداری برنامه های توسعه ای باشد. به کارگیری رویکرد مشارکتی در امر توسعه و اجرای برنامه های توانمندسازی در سطح محلی، از یک سو روند اجرای طرح ها را تسهیل می کند و مقبولیت اجتماعی را به دنبال دارد و از سوی دیگر منافع طرح ها و برنامه ها را به صورت مستقیم به جامعه محلی برمی گرداند. این در حالی است که، برنامه ها و پروژه های توسعه مبتنی بر هیأت های تمرکزگرا و یک سویه، هر چند ممکن است در ابتدا با تحولات قابل توجهی در مقطعی از زمان همراه باشد، ولی عملاً به برکنار ماندن مردم از جریان توسعه و حتی گرفتار آمدن آنان در دام وابستگی منجر می شود که در بسیاری از موارد میزان اعتماد به نفس، قدرت تصمیم گیری و ظرفیت مدیریت جوامع نیز تحلیل می رود.

مطالعات و بررسی های انجام شده توسط کمیته تحقیق و توسعه بنیاد، با محوریت مبانی نظری، مطالعات تطبیقی ملی و بین المللی و تجربیات کشورهای توسعه یافته و در حال توسعه، حاکی از آن است که در دوران صنعتی و مدرن شدن، کشورهای پیشرفته از فرصت های بکری در بخش های صنعت، کشاورزی و خدمات برخوردار بوده و به واسطه فناوری حاصل از عصر صنعتی شدن، در یک فضای رقابتی، به تشویق سرمایه گذاری در مقیاس بزرگ و تولید انبوه پرداخته اند. در این مسیر استفاده از بازارهای جهانی، تأمین منابع از کشورهای مختلف و مدیریت



سخن آغازین

قیمت تمام شده نیز، خود گامی مؤثر در حل مشکل اشتغال بوده است. در ادامه اقداماتی مانند استانداردهای سازی، بهبود فناوری ها و... موجب شده است تا آن کشورها عهده دار نقش اصلی و پیشرو در بازارها گردیده و بدین ترتیب زمینه توسعه کسب و کار و به تبع آن توسعه اشتغال، برای آن کشورها فراهم گردد.

متأسفانه با گذشت این روند و نقش پذیری کشورهای در بازارها و تصرف سهم های اصلی بازار، فضا و موقعیت برای کشورهای در حال توسعه محدود و کم شده است. در این راستا کشورهای در حال توسعه از یک طرف با اشباع نسبی بازارهای جهانی، عدم برخورداری از قدرت سیاسی-اقتصادی و عدم دسترسی به فناوری های پیشرفته مواجه شده و از طرف دیگر فرهنگ مصرف در این کشورها نفوذ یافته است. بنابراین، برای کشورهای در حال توسعه، دیگر این امکان فراهم نمی شود تا بتوانند صرفاً از همان روش های تجربه شده، به تولید و رشد اشتغال بپردازند. چراکه مختصات محیط و ویژگی های عرضه و تقاضا تغییر کرده است و بدین ترتیب طراحی و مدیریت فرایند تولید و توسعه اشتغال، در این دوره سخت تر و پیچیده تر از قبل گردیده است.

در همین رابطه، ایران نیز به عنوان یک کشور در حال توسعه، از قبل از پیروزی انقلاب اسلامی به عنوان عنصری از زیرمجموعه قدرت های حاکم و با اعمال سیاست های توسعه ای نظیر کشورهای پیشرفته و توسعه یافته، اقدام به حمایت از توسعه سرمایه گذاری در فضای رقابتی نموده است. نتیجه اجرای این نوع سیاست ها، تمرکز سرمایه ها در شهرهای بزرگ و مرفه شدن شهرهای برخوردار بوده و همین سیاست از سویی دیگر موجب افزایش مهاجرت از روستاها و شهرهای محروم باهدف استفاده از فرصت های شغلی ایجاد شده در شهرهای بزرگ گردیده است. به نحوی که در برابر رشد و توسعه برخی از شهرهای بزرگ، بسیاری از دیگر شهرها و نیز روستاها، سرانجامی غیر از حرکت به سمت فقر، فلاکت و محرومیت بیشتر، نداشته اند.

توسعه اجرای این سیاست و تمرکز بر سرمایه گذاری در شهرهای بزرگ و فراموش کردن سایر شهرهای کوچک و به ویژه روستاها، موجب شده است که نسبت روستانشینی جمعیت از حدود ۶۱ درصد در سال ۱۳۳۵ به حدود ۲۵٫۹ درصد در سال ۱۳۹۵ کاهش یابد. در این راستا



سخن آغازین





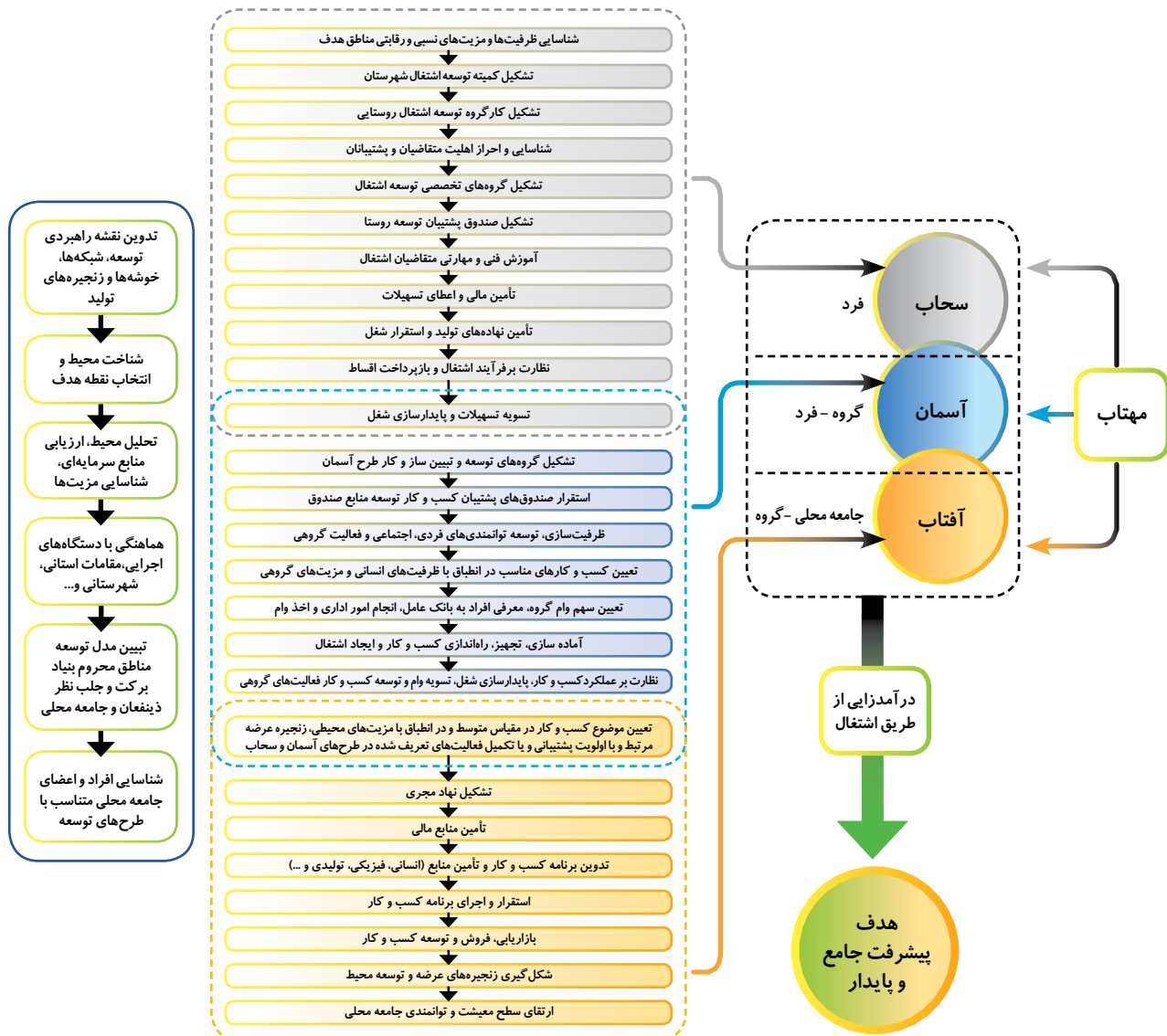
سخن آغازین

باید توجه داشت این روند کاهشی و تغییر بافت جمعیتی و نیز آمایشی، علیرغم تلاش های مؤثر دولت ها در دوران پس از انقلاب اسلامی در حوزه تأمین زیرساخت ها نظیر ایجاد و توسعه راه، آب، برق، مدرسه و درمانگاه و همچنین ساماندهی شوراها و سایر مجموعه اقدامات اجتماعی، رخ داده است. هم اکنون روستاهای بسیاری در ایران وجود دارند که از امکانات زیربنایی مناسب برای زندگی و سکونت دائمی، بهره مند هستند اما روستاییان به دلیل عدم برخورداری از شغل مناسب (درآمدزا) و محدودیت تولید، به شهرها مهاجرت نموده و آن روستاهای بهره مند از زیرساخت ها، خالی از سکنه شده اند.

یکی از مأموریت های اصلی بنیاد برکت ستاد اجرایی فرمان حضرت امام (ره)، توسعه کسب و کارهای پایدار و توانمندسازی اقتصادی و اجتماعی جوامع محروم، مبتنی بر مزیت های نسبی مناطق است. در راستای تحقق این مأموریت، تدوین راه کارهای نوآورانه به منظور جلب مشارکت فراگیر جامعه محلی و توان افزایش آنان به منظور ارتقای سطح رفاه و ایجاد زمینه توسعه پایدار در مناطق هدف، در اولویت کار بنیاد برکت قرار گرفت. از این رو، بر مبنای تعریف و اجرای سلسله مطالعات پژوهشی و میدانی و بررسی هدفمند تجربیات گوناگون ملی و بین المللی در حوزه محرومیت زدایی، «چارچوب مفهومی پیشرفت مناطق محروم و روستایی» در قالب طرح های «سحاب»، «آسمان»، «آفتاب» و «مدل هادی تلاش اقتصادی برکت (مهتاب)» تهیه و تدوین گردید. همانگونه که در تصویر رو به رو نشان داده شده است، در هر یک از این طرح ها و روش های عملیاتی، علاوه بر ترسیم مسیر، به نحوه سازمان دهی و چگونگی مشارکت سایر بخش ها اعم از بخش عمومی، خصوصی، سازمان های مردم نهاد، تعریف نقش هر یک از ذی نفعان، تکمیل زنجیره تأمین هر فعالیت و نقش مردم جامعه محلی، توجه ویژه ای شده است.

«آیین نامه سرمایه گذاری حمایتی اشتغال برکت - سحاب»، با تمرکز بر سطح فردی و با هدف ایجاد اشتغال، افزایش درآمد و ارتقای سطح زندگی و معیشت خانوارهای مناطق محروم و روستایی کشور، طراحی گردیده است. طرح سحاب، با بهره گیری از سرمایه های پنجگانه افراد و تقویت آنها با استفاده از آموزش، توانمندسازی و تأمین مالی خرد افراد را به سمت ایجاد و استفاده

شکل (۱): مدل اجرایی طرح های سحاب، آسمان، آفتاب و مهتاب



از فرصت های شغلی بر اساس ظرفیت های فردی و محیطی سوق می دهد.

«آیین نامه سرمایه گذاری مردمی و اشتغال نیروی انسانی - آسمان» از طرح های مورد عمل بنیاد است که به دنبال ایجاد رشد فراگیر در مناطق محروم و توسعه جامعه محلی، تحت رویکرد اصلی معیشت پایدار است. «آسمان» راهی برای ایجاد پیوند میان سرمایه اجتماعی و اقتصادی در یک جامعه با تمام فرصت ها و محدودیت های دنیای واقعی است که میان توانمندی جامعه و بازارهای محلی، پلی از جنس مشارکت، توسعه اجتماعی و اقتصادی می زند و زمینه تقویت چرخه عرضه و تقاضا را به عنوان زیربنای درآمدزایی و اشتغال، در سطحی نظیر یک شهرستان فراهم می آورد.



سخن آغازین

«آیین نامه فقرزدایی و توان افزایش برکت - آفتاب» یکی دیگر از طرح های مورد عمل بنیاد است که باهدف کمک به تسریع فرآیند فقرزدایی از طریق توانمندسازی جوامع محلی مبتنی بر بهره گیری از رویکرد مشارکتی و اقدام اجتماعی به جای تصدی گری، تدوین شده است. تحت گستره «آفتاب»، قبل از تعیین ظرفیت های محلی برای انجام و توسعه کسب و کار، فرایند توانمندسازی آغاز می شود تا مردم جامعه محلی بتوانند به صورت فعال در تصمیم گیری ها و پذیرش مسئولیت، ایفای نقش نمایند. بی تردید بنیاد برکت بر این باور است که غلبه بر فقر و محرومیت، نیازمند آن است که مردم، خود از توانمندی لازم برای شناخت فرصت ها و محدودیت های محیطی برخوردار گردیده و مهارت و دانش زندگی در شرایط محیطی را کسب نمایند.

و در نهایت «مهتاب» یا «مدل هادی تلاش اقتصادی برکت» حلقه تکمیل کننده «چارچوب مفهومی توسعه روستا» تلقی می شود. «مهتاب» در پی آن است تا با ارائه طرح ها و مدل های کسب و کار خرد با توجه به زمینه ها و ظرفیت های روستایی، پیونددهنده مجموعه های «سحاب»، «آسمان» و «آفتاب» باشد. اگر در سحاب به دنبال تولید خانگی و خرد هستیم و در آسمان ایجاد اشتغال اجتماع محور با رویکرد گروهی مد نظر ما است و در آفتاب در جستجوی پشتیبانی و تأمین چرخه تولید هستیم، در «مهتاب» مدل های کسب و کار را شناسایی و به افراد و جامعه محلی معرفی می کنیم.

نظر به تعدد و تنوع زمینه های کسب و کار در روستاها، «مهتاب» به صورت مجموعه و سلسله وار منتشر می شود. کتاب حاضر، ویرایش جدید نخستین شماره از مجموعه کتاب های مهتاب است که به پرورش دام سبک و تبیین ابعاد اقتصادی این کسب و کار پرداخته است. در پایان لازم می دانم از همکاران محترم کمیته تحقیق و توسعه و آقای دکتر حمید معتمدی که مسئولیت تهیه و تدوین این کتاب را بر عهده داشتند، سپاسگزاری می گردد.

کمیته تحقیق و توسعه بنیاد برکت



سخن آغازین



مقدمه:

به منظور رسیدن به توسعه پایدار روستایی، فقرزدایی و ایجاد اشتغال و در راستای تکمیل و اجرای طرح های سحاب، آسمان و آفتاب، مطالعات گسترده ای در زمینه کسب و کار های خرد روستایی توسط بنیاد برکت صورت گرفته است تا متناسب با شرایط جغرافیایی و پتانسیل های محلی، کسب و کار های کوچک در روستاها ایجاد شود و از آنها برای رسیدن به معیشت پایدار بهره برداری گردد.

بر این اساس سعی شده است از مدل های کسب و کار، که چهار چوبی برای خلق ارزش و ثروت اند، استفاده گردد. این مدلها و چهار چوب ها نشان می دهد که فرد با انجام چه فعالیت هایی، چگونه و در چه زمانی می تواند به تولید ثروت و سود دست یابد. با توجه به زمینه های متعددی که در مناطق روستایی برای ایجاد کسب و کار و توسعه آنها وجود دارد بر آن شدیم تا مدل هایی برای هر یک از این زمینه ها طراحی و در مجموعه ای تحت عنوان «مدل هادی تلاش اقتصادی برکت» که به اختصار «مهتاب» نامیده می شود، معرفی نمائیم.

از آنجا که دامپروری از حوزه های مهم اشتغال روستایی به شمار می آید و از نقطه نظر بازاریابی



بخش اول

آشنایی با دام سبک و نحوه پرورش آن

شروع و ایجاد هر کسب و کاری نیازمند آگاهی از مسائل فنی و عوامل اثرگذار بر بازدهی اقتصادی آن می باشد. پرورش دام سبک نیز به عنوان یک حرفه متأثر از عوامل و زمینه هایی است که دانستن آنها برای افرادی که به این حوزه ورود می کنند ضروری و حیاتی است. از این رو در ادامه به بررسی شرایط فنی پرورش دام سبک و عوامل تأثیرگذار بر بازده اقتصادی این حرفه می پردازیم.

شرایط اقلیمی

شرایط آب و هوایی (نور، حرارت، باد، رطوبت و بارندگی) می تواند میزان و کیفیت محصولات تولیدی دام را تحت تأثیر قرار دهد. از این رو، شرایط آب و هوایی بر نحوه پرورش دام سبک در یک منطقه تأثیر به سزایی دارد به طوری که با تغییر اقلیم، شرایط نگهداری و پرورش دام نیز تغییر می کند.

از وضعیت مناسبی برخوردار است اولین نسخه از «مهتاب» را به این حوزه و به طور خاص «دام سبک» اختصاص دادیم. از این رو، در این مجلد سعی شده است با استفاده از مطالعات و تحقیقات صورت گرفته توسط مؤسسات ذیربط و استفاده از کارشناسان متخصص پرورش دام سبک، مباحث مربوط به گوسفندداری و پرورش بز به طور همه جانبه مورد بررسی قرار گرفته و با بیانی روشن و ساده، در قالب مدلی قابل اجرا تهیه و در اختیار خانوارهای روستایی علاقمند به این حرفه قرار گیرد تا گامی هر چند کوچک برای رسیدن به زندگی بهتر برداشته شود.

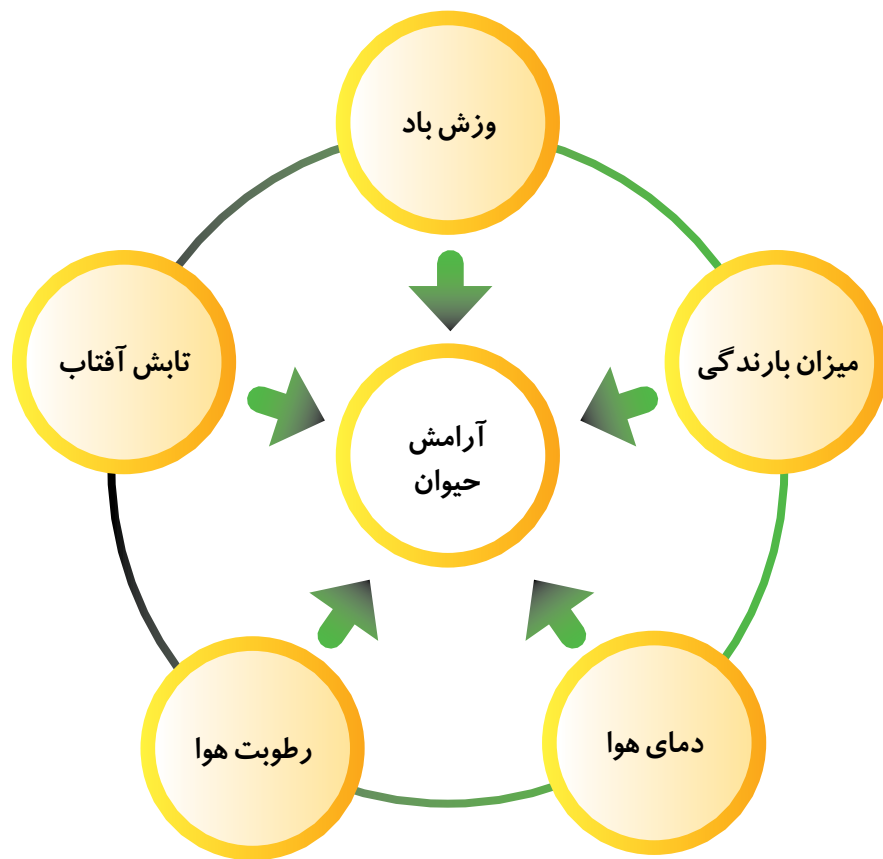


مقدمه



اقلیم به شرایط آب و هوایی یک منطقه جغرافیایی نظیر دما، رطوبت، فشار هوا، باد، بارش و سایر مشخصه های هواشناسی در مدت زمانی نسبتاً طولانی گویند. در هواشناسی معمولاً شرایط حال حاضر آب و هوا مورد بررسی قرار می گیرد، در حالیکه در اقلیم شناسی مشخصه های درازمدت آب و هوای منطقه مورد توجه است.

نمودار (۱): عوامل تأثیرگذار بر آرامش دام



شرایط اقلیمی

انواع اقلیم:

۱. اقلیم های بارانی حاره
۲. اقلیم های خشک
۳. اقلیم های بارانی معتدل گرم
۴. اقلیم های جنگلی سرد برفی
۵. اقلیم های قطبی

ایران از جمله کشورهایی است که به دلیل شرایط آب و هوایی متنوع، روش پرورش گوسفند در مناطق مختلف آن یکسان و مشابه نیست و امکان ارائه یک روش پرورش برای کل کشور امکان پذیر نمی باشد؛ بنابراین اطلاع از شرایط اقلیمی منطقه مورد نظر بسیار مهم است، زیرا بازدهی دام، علاوه بر پتانسیل ژنتیکی، تحت تأثیر شرایط محیطی نیز می باشد، لذا سعی می شود شرایط اقلیمی مناطق مختلف ایران تشریح شود (سازمان پژوهش و برنامه ریزی آموزشی، ۱۳۹۶: ۴-۳)..



شرایط اقلیمی

۱- معتدل و مرطوب (سواحل جنوبی دریای خزر):

سواحل جنوبی دریای خزر با اعتدال هوا و بارندگی فراوان جزء مناطق معتدل کشور به حساب می آید. مشخصه بارز آب و هوایی در اقلیم معتدل و مرطوب، میزان بارش باران در اغلب فصول سال در این ناحیه می باشد. معمولاً دمای هوا در تابستان بین ۲۵ تا ۳۰ درجه در روز و بین ۲۰ تا ۲۳ درجه هنگام شب است. رطوبت هوا در منطقه بسیار بالاست و بارش باران، موجب بالا بردن سطح پوشش گیاهی و رویش جنگل ها در منطقه معتدل و مرطوب جنوب دریای خزر شده است. میزان بارش و رطوبت در ناحیه معتدل و مرطوب در امتداد نوار حاشیه دریا، از شرق به غرب افزایش می یابد.

۲- سرد (کوهستان های غربی):

سلسله جبال البرز و زاگرس نواحی مرکزی ایران را از دریای خزر در شمال و جلگه بین النهرین



در غرب جدا می کنند. کوه هایی نیز به صورت منفرد در مرکز و شرق ایران وجود دارند از جمله کوه تفتان، شیر کوه و... کوهستان های غربی که دامنه های غربی رشته کوه های فلات مرکزی ایران و سراسر کوه های زاگرس را در بر می گیرد از مناطق سردسیر کشور به شمار می آیند. از مشخصه بارز اقلیم سرد و کوهستانی، سرمای شدید زمستان و هوای معتدل تابستان های این ناحیه است. میزان بارش برف در اقلیم سرد و کوهستانی بسیار بالاست. اختلاف دمای شب و روز بسیار زیاد است. خشکی هوا در مناطق سرد و کوهستانی آزاردهنده است. در این نواحی، میزان بارندگی در تابستان کم و در زمستان زیاد است و بیشتر به صورت ریزش برف می باشد. برف های پیاپی بیشتر قله ها را می پوشانند. در ارتفاعات بالای ۳۰۰۰ متر همواره برف وجود دارد و این کوهستان ها سرچشمه رودخانه ها و قنات ها در کشور محسوب می شوند.



شرایط اقلیمی

۳- گرم و خشک (فلات مرکزی):

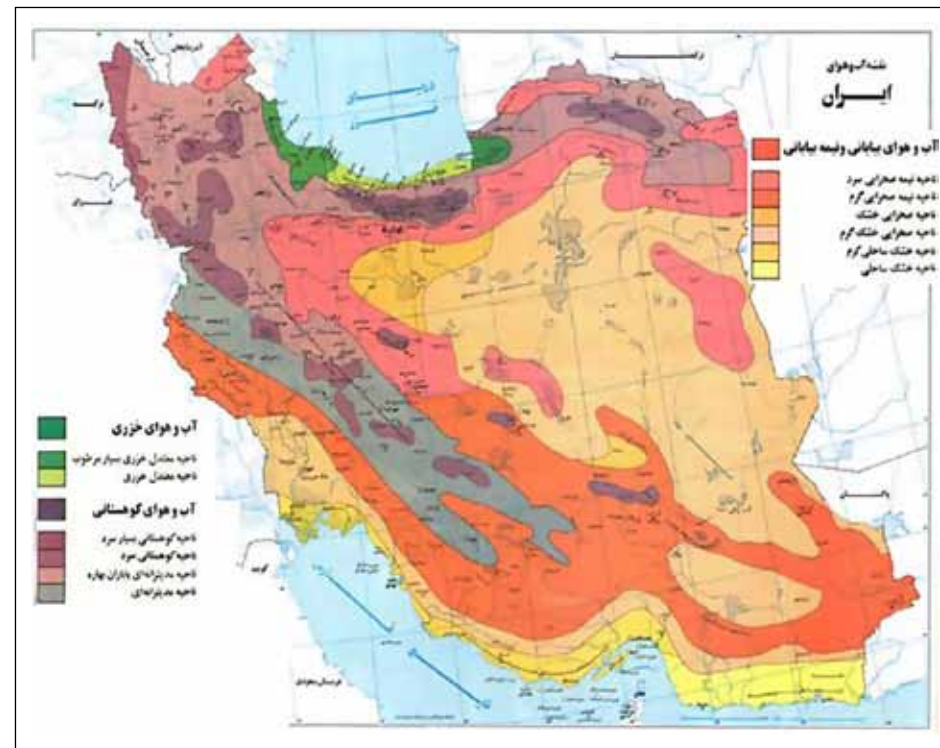
بخش قابل توجهی از مساحت ایران را مناطق گرم و خشک اشغال نموده است. بادهای خشک این مناطق، بسیار آزاردهنده است. آسمان کویر در بیشتر ایام سال صاف و بدون ابر می باشد. میزان بارندگی کم و مه و طوفان بسیار زیاد اتفاق می افتد. بارندگی کم موجب کاهش سطح پوشش گیاهی در این ناحیه شده است. اختلاف دمای شب و روز در مناطق اقلیمی گرم و خشک زیاد است. بارندگی بسیار شدید و اغلب به صورت رگبار رخ می دهد. میزان تعریق و تبخیر نسبت به بارش سالانه بالاست. مشخصه بارز آب و هوایی این اقلیم، روزهای گرم و شب های بسیار سرد و زمستان های سرد و سخت و تابستان های گرم و خشک می باشد.

۴- گرم و مرطوب (سواحل جنوبی):

این منطقه اقلیمی، در امتداد یک نوار ساحلی باریک و نسبتاً طولانی است که بیش از دو هزار کیلومتر طول آن می باشد و از اروندرود در جنوب غربی استان خوزستان شروع شده و به خلیج

گواتر در جنوب شرقی استان سیستان و بلوچستان ختم می شود. مشخصه بارز آب و هوایی ناحیه گرم و مرطوب، گرمای شدید و رطوبت بالای هواست. میزان بارندگی در این منطقه بسیار پایین است، اغلب بارندگی در فصول پاییز و خصوصاً زمستان رخ می دهد. هوادر زمستان، معتدل و مطبوع است. میزان اختلاف دما بین شب و روز کم است. بارش کم باران به ویژه در فصل تابستان، موجب کاهش سطح پوشش گیاهی در منطقه اقلیمی گرم و مرطوب شده است. آب های زیرزمینی در این منطقه، اغلب شور هستند. به دلیل تابش مستقیم آفتاب و گرمای شدید، میزان تبخیر آب بسیار بالاست.

نقشه آب و هوایی ایران



شرایط اقلیمی



اهداف پرورش دام

نخستین کار در شروع پرورش گوسفند و بز تعیین این موضوع است که هدف از پرورش آنها چیست؟ به طور کلی گوسفند و بز را می توان بر اساس دستیابی به محصولات و تولیداتی که ارائه می کنند، نگهداری کرد و آنها را پرورش داد. از جمله این تولیدات می توان به موارد زیر اشاره کرد:

۱. گوشت
۲. پشم (کرک)
۳. شیر
۴. باروری (زاد و ولد)
۵. کود

با توجه به این تولیدات، هدف از پرورش این دام ها را می توان به دو دسته زیر تقسیم بندی کرد:

(۱) داشتی: در دام داشتی هدف و منظور از نگهداری و پرورش عبارت است از حداکثر تولید بزه (بزغاله) در سال و همچنین تولید شیر و فرآورده های لبنی و پشم (کرک) می باشد. در روش داشتی معمولاً با توجه به سلامتی و خصوصیات ژنوتیپی و فنوتیپی، دام را تا حداکثر سن اقتصادی در گله نگهداری نموده تا بتوانند استفاده بیشتری را در طی دوران عمر اقتصادی از آن داشته باشند. معمولاً در این روش دام را تا ۴ الی ۵ شکم زایش در مدت عمر نگهداری می نمایند (طول عمر اقتصادی). دامدار از فروش بزه ها یا بزغاله های نر و اضافه بزه ها یا بزغاله های ماده (بقیه جایگزین در گله می گردند) فروش پشم، شیر و فرآورده های آن، درآمد کسب می نماید. در ایران اکثر عشایر و برخی از روستاییان گوسفند و بز داشتی را با این هدف نگهداری می کنند.

(۲) پرواری: پرواربندی دام به حرفه و فنی از دامداری اطلاق می گردد، که در آن با تنظیم یک جیره غذایی متناسب و متوازن در طی یک دوره زمانی مشخص، استعداد و توان تولید گوشت در دام بروز می کند. بعبارتی پرواربندی دام به معنی چاق کردن دامهای لاغر (خصوصاً نژاد گوشتی) تا توان تولید



اهداف پرورش

گوسفند و بز

نهایی دام برای تولید عضله است. اصولاً دامداری حرفه ای، ایجاب می نماید تا برای کسب حداکثر مطلوبیت اقتصادی (یعنی سود)، که هدف تولید کننده است، از نهایت پتانسیل و توان دام جهت تولید استفاده شود. در ایران مدت پرواربندی دام سبک از ۷۵ تا ۱۲۰ روز و به طور متوسط ۱۰۰ روز می باشد. اصولاً هر زمان که اضافه وزن را بیشتر چربی تشکیل دهد باید خاتمه دوره پرواربندی اعلام شود. بدیهی است که این امر به عوامل مختلفی از جمله چگونگی خرید دام مناسب و سالم و ارزان قیمت، تهیه علوفه ارزان قیمت در فصول مناسب و انبار کردن آن، تامین جایگاه مناسب و بهداشتی و دارا بودن اطلاعات فنی در مورد تهیه جیره های متعادل، سن و انتخاب نژادهای گوشتی، وضعیت بازار و غیره بستگی دارد.

نژاد دام

تصمیم برای این که چه نژاد یا نژادهایی را پرورش دهیم، بسیار مهم است. بنابراین اولین و مهم ترین توجه هر دامداری برای انتخاب نژاد، مشخص شدن انگیزه و هدف او از پرورش دام است؛ آیا هدف تولید الیاف پشمی یا کرک است؟ یا منظور دامدار تولید شیر و گوشت و فروش آن در بازار است؟ نوع پاسخ به این سؤالات دامدار را در انتخاب نژاد پرورشی هدایت می کند. در مرحله دوم، قیمت نژاد و در دسترس بودن آن تأثیر گذار است، همچنین در انتخاب نژاد، سازگاری با شرایط اقلیمی منطقه هم باید مورد توجه قرار گیرد.

نکته: اگر هدف از پرورش دام به صورت داشتی است باید نژادهای موجود را مطالعه کنید و هر کدام با شرایط منطقه سازگارتر و امکان دوقلو زایی و چندقلو زایی آنها بیشتر است، خریداری شود. اگر هدف از پرورش گوسفند، پرواربندی است، باید از نژادهای گوشتی که با شرایط منطقه سازگارترند استفاده نمایید.



اهداف پرورش

گوسفند و بز



جدول زیر به صورت جزئی تر به تشریح انواع نژادهای گوسفند موجود در ایران پرداخته است:

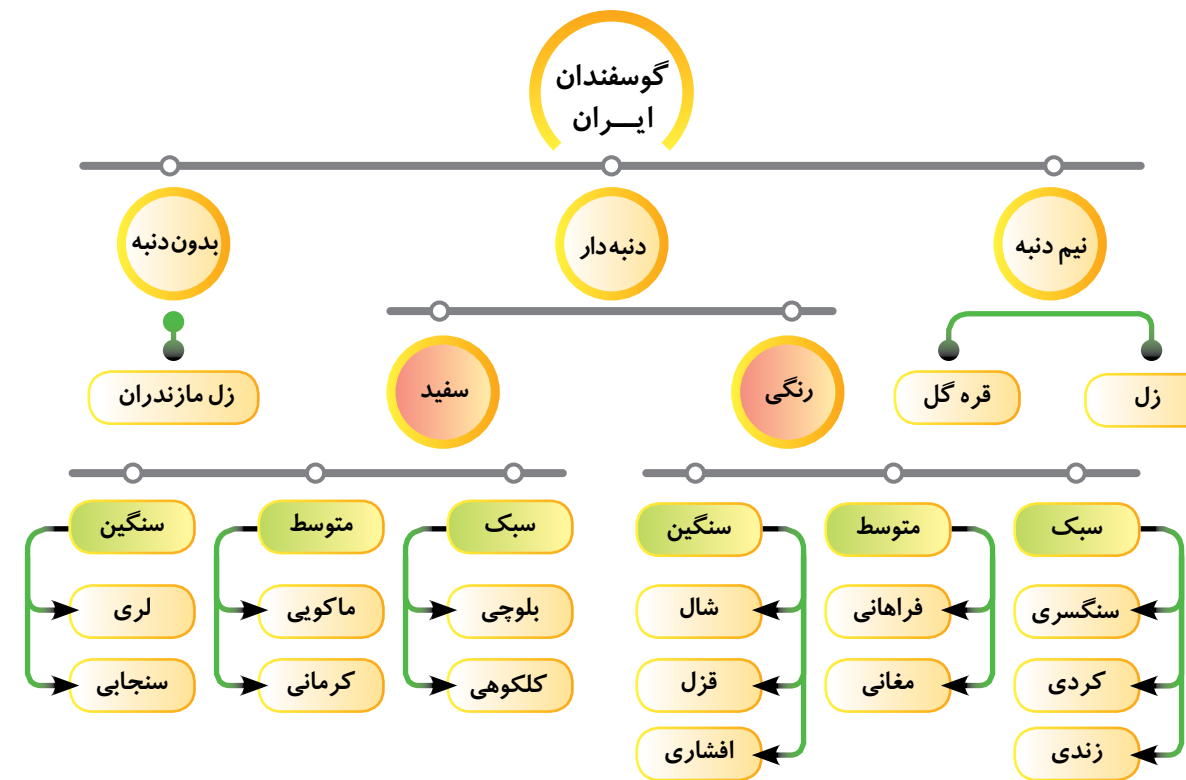
جدول (۱): انواع نژاد و خصوصیات گوسفندان ایران

نوع نژاد	منطقه	جمعیت (به هزار)	رتب	وزن تولد		شیر خواری		وزن پایان		وزن ماهگی		وزن دام بالغ		افزایش وزن روزانه (گرم)	درصد دوقلو زایی
				ماده	نر	ماده	نر	ماده	نر	ماده	نر	ماده	نر		
افشاری	زنجان-آذربایجان غربی و شرقی	۸۰۰	قهوه ای	۳٫۷	۳٫۹	۲۵	۲۴	۳۶	۳۳	۶۶	۵۱	۲۴۱۶۱۳۶	۱۱		
بلوچی	خراسان-یزد-اصفهان-سیستان و بلوچستان	۲۵۰۰	سفید	۳٫۶	۳٫۹	۲۵	۲۳	۳۱	۲۸	۴۸	۴۳	۱۷۷	۱۵ تا ۱۰		
لک قشقایی	کهگیلویه و فارس	۵۰۰	سفید تا خرمایی	۳٫۸	۴	۲۸	۲۷	۳۴	۳۲٫۵	۷۴	۵۰	۱۸۷	--		
دالاق	گلستان	۱۰۰	نخودی تا خرمایی	۳٫۸	۴٫۱	۳۱	۲۸	۴۴	۴۰	۵۱	۴۵	۱۴۰	۷		
زل	مازندران و گلستان	۱۰۰۰	متنوع	۲٫۷	۳	۱۸	۱۷	۲۶	۲۳	۵۲	۳۷	۱۴۵	۱۰		

الف) نژاد گوسفندان ایران:

نژادها را می توان بر اساس معیارهایی نظیر نوع تولید، نوع منطقه پرورش، وجود یا نبود دنبه، اندازه جثه، نوع پشم و مواردی مانند آن طبقه بندی نمود. هم اکنون مشخصات ۲۷ نژاد گوسفند در کشور شناسایی شده است. تعیین نژاد و گروه بندی آنها کار آسانی نبوده، زیرا در این مورد عوامل ارثی و محیطی دخالت دارد. گوسفندان ایران را بر حسب داشتن دنبه، وزن بلوغ (سنگین، متوسط و سبک) و رنگ بدن می توان به صورت زیر طبقه بندی کرد (سازمان پژوهش و برنامه ریزی آموزشی، ۱۳۹۶: ۲۵):

نمودار (۲): طبقه بندی نژاد گوسفندان ایران



ادامه جدول انواع نژاد و خصوصیات گوسفندان ایران:

درصد دوقلوزایی	افزایش وزن روزانه (گرم)	وزن دام بالغ		وزن ۶ ماهگی		وزن پایان شیرخوارگی		وزن تولد		رتب	جمعیت (به هزار)	منطقه	نوع نژاد
		ماده	نر	ماده	نر	ماده	نر	ماده	نر				
۳,۵	۲۱۶	۴۲	۵۲	۲۷	۲۸	۲۵	۲۵,۵	۳,۵	۳,۶	سفید با لکه‌های سیاه	۴۰۰	مرکزی	فراهانی
۱۰	۱۶۰	۴۵	۵۲	۲۹	۳۱	۲۲	۲۴	۳,۸	۴	قهوه‌ای و سفید	۱۰۰۰	کردستان-ایلام	کردی
۱	۱۹۰ تا ۱۰۰	۳۶	۴۴	۲۶	۲۸	۲۱	۲۳	۳,۳	۳,۵	سفید سیاه	۴۰۰	اصفهان	نائینی
۱۱	۲۴۰	۵۵	۶۵	۲۹	۳۲	۲۲	۲۳	۳,۸	۴,۴	سفید با لکه‌های سیاه	۵۰۰	آذربایجان غربی شرقی	ماکویی
۲,۵	۱۸۵ تا ۱۲۰	۴۹	۵۲	۳۱	۳۳	۲۳	۲۴	۴	۴,۴	قهوه‌ای	۱۰۰۰	آذربایجان غربی شرقی	قزل
۱۴	۲۵۰ تا ۱۲۰	۵۴	۶۴	۳۴	۳۵	۲۳	۲۳	۳,۶	۳,۸	سفید تاخرمایی	۱۰۰۰	همدان-زنجان-کردستان-مرکزی	مهربان
۱۶	۲۴۰ تا ۱۳۰	۵۲	۶۰	۳۰	۳۳	۲۳	۲۴	۴	۴,۴	سفید تا نخودی	۱۴۰۰	اردبیل-آذربایجان شرقی-خراسان شمالی	مغانی

ادامه جدول انواع نژاد و خصوصیات گوسفندان ایران:

درصد دوقلوزایی	افزایش وزن روزانه (گرم)	وزن دام بالغ		وزن ۶ ماهگی		وزن پایان شیرخوارگی		وزن تولد		رتب	جمعیت (به هزار)	منطقه	نوع نژاد
		ماده	نر	ماده	نر	ماده	نر	ماده	نر				
۳	۱۳۵ تا ۸۱	۴۱	۴۸	۳۱	۳۵	۲۳	۲۵	۵	۵,۲	سیاه تا خاکستری	۵۰	خراسان رضوی	قره گل
۵	۱۵۸ تا ۱۲۷	۴۵	۵۰	۲۷	۲۹	۲۲	۲۴	۴	۴,۲	خاکتری-سیاه-قهوه‌ای	۵۰۰	فارس	کبود شیراز
-	۱۸۷	۵۱	۷۴	۳۰	۳۲	۲۱	۲۲	۳,۸	۳,۹	نخودی و قهوه‌ای	۵۰۰	فارس و بوشهر	ترکی قشقایی
۹ تا ۷	۲۲۰	۵۵	۶۶	۳۲	۳۵	۲۸	۳۱	۴,۲	۴,۴	سیاه-خاکستری-سفید	۱۰۰۰	تهران-قم-مرکزی-سمنان	زندنی
۴۰	۲۴۰ تا ۱۳۰	۶۷	۷۲	۳۱	۳۴	۲۴	۲۶	۴,۵	۴,۸	سیاه و خاکستری	۱۵۰	قزوین	شال
۵	۲۰۰ تا ۱۵۰	۵۵	۵۸	۲۸	۳۱	۲۱	۲۲	۳,۵	۳,۷	سفید تا نخودی	۲۰۰	ایلام-خوزستان-بوشهر	عربی



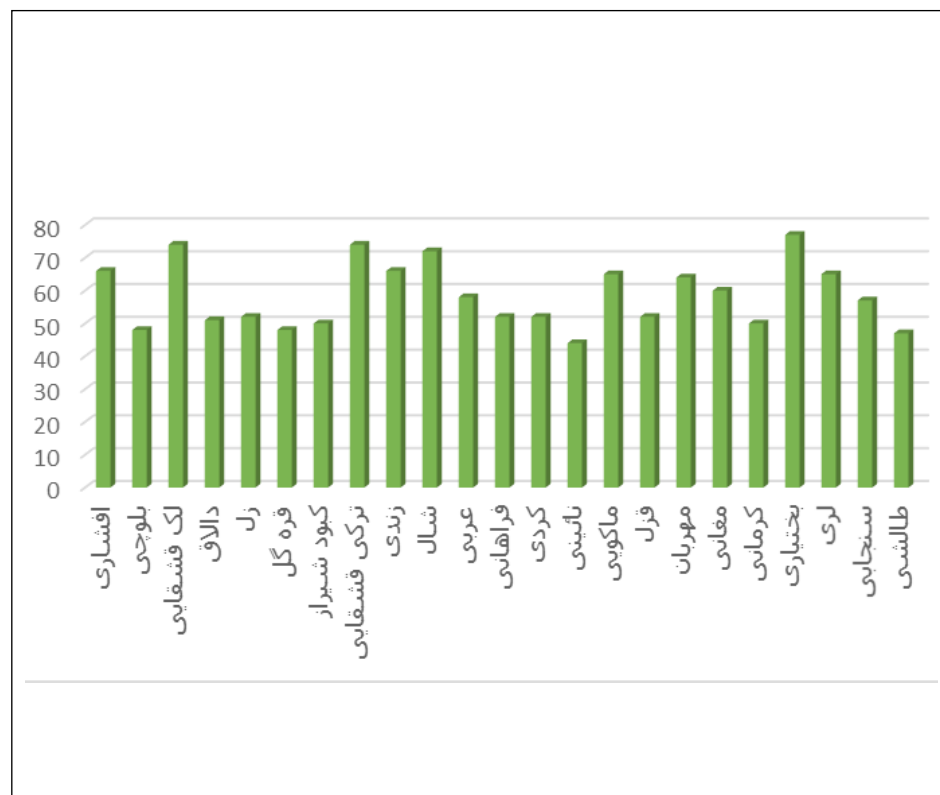
می توانیم در نمودار زیر نیز میانگین وزن دام (نر) را در زمان بلوغ به تفکیک نوع نژاد، ملاحظه کنیم. با توجه به نمودار، نژادهای لک قشقایی، بختیاری، شال، ترکی قشقایی، افشار، زندی و مهربان بالاترین میانگین وزنی را در هنگام بلوغ دارند و از این حیث جهت پرورار، گوسفندان مناسب تری هستند.

نمودار (۳) میانگین وزن بلوغ نژادهای مختلف گوسفند:



نژاد گوسفندان

ایران



ادامه جدول انواع نژاد و خصوصیات گوسفندان ایران:

درصد دوقلوزایی	افزایش وزن روزانه (گرم)	وزن دام بالغ		وزن ۶ ماهگی		وزن پایان شیرخوارگی		وزن تولد		رتب	جمعیت (به هزار)	منطقه	نوع نژاد
		ماده	نر	ماده	نر	ماده	نر	ماده	نر				
۴	۲۱۶	۴۶	۵۰	۲۵	۲۹	۲۱	۲۳	۳,۲	۳,۴	سفید با لکه‌های سیاه	۱۰۰۰	کرمان	کرمانی
۷	۲۳۰	۵۷	۷۷	۳۷	۴۲	۳۱	۲۹	۴,۴	۴,۷	سفید با لکه‌های سیاه	۱۵۰۰	چهارمحال-خوزستان-لرستان	بختیاری
۳۰	۱۷۰	۵۰	۶۵	۳۵	۳۶	۲۳	۲۴	۳,۳	۳,۶	سفید با لکه‌های سیاه	۱۰۰۰	لرستان-ایلام	لری
۱۷	۲۰۸	۵۴	۵۷	۳۲	۳۲	۲۳	۲۶	۳,۶	۴	سفید با لکه‌های قهوه‌ای	۱۲۰۰	کرمانشاه	سنجایی
۲	۱۲۰ تا ۱۰۰	۴۳	۴۷	۱۹	۲۰	۱۵	۱۶	۳,۱	۳,۲	از نخودی تا سیاه	۴۰۰	گیلان	طالشی
۱۰,۴۷	۱۹۲	۴۸,۸۳	۵۸,۴۳	۲۹,۹۸	۳۲,۴۳	۲۳,۰۴	۲۴,۴۱	۳,۷۵	۴,۰۰			میانگین	

منبع: (غلامی و دیگران، ۱۳۹۴: ۷۴-۴۸)

ب) نژاد بزه های ایران:

جدول (۳): انواع نژاد و خصوصیات بزه های ایران

درصد دوقلوزایی	مقدار شیر یک دوره (کیلوگرم)	متوسط طول دوره شیردهی (روز)	دام بالغ وزن		شیر خورگی وزن پایان		وزن تولد		جمعیت (به هزار)	منطقه	نوع نژاد
			ماده	نر	ماده	نر	ماده	نر			
۲۷	۸۵-۹۵	۱۰۵-۱۲۰	۲۷	۳۷	۹	۹	۱,۹	۲,۱	۴۰۰	هرمزگان و سواحل خلیج فارس	تالی
۳	۵۰	۱۵۰	۳۵	۴۵	۱۱	۱۲	۲,۲	۲,۵	۱۰۰۰	استان کرمان	رائینی
۳۰	۷۲-۲۴	۰۹-۰۲۱	۲۷,۶	۳۵	۱۱	۱۳,۹	۱,۶۹	۱,۸۷	۱۶۵۶	سیستان و بلوچستان-خراسان	بلوچی
۳۲	۴۵	۱۵۰	۴۵	۵۵	۱۳	۱۶	۲,۱	۲,۳	۲۴	کرمانشاه-آذربایجان غربی-کردستان	مرغز
--	۷۰-۸۰	۱۳۰-۱۴۵	۳۰	۴۵	۱۳	۱۴	۲,۵	۳		استان فارس	ممسنی
۴۶	۱۳۴	۱۴۰-۲۱۴	۲۷	۳۴	۱۲	۱۴	۲,۴	۳	۱۰۰۰	خوزستان و استانهای غربی	نجدی
--	۴۵	۱۸۰	۲۶,۲	۳۰,۵	۱۴	۱۶	۲	۲,۲	۱۰۰	استان یزد	یزدی
--	۶۰-۹۰	۱۵۰-۲۱۰	۴۰	۵۳	۱۴	۱۶	۳	۳,۵		استان لرستان و شهرهای همجوار	لری
--	۸۰-۹۰	۱۳۰-۱۵۵	۳۰	۴۰	۱۱	۱۲	۱,۵	۲		استان فارس	عربی
--	۷۰	۱۰۰-۱۲۰	۳۰	۳۸	۱۱	۱۲	۱,۵	۲		استان فارس	دارابی

منبع: (یوسف نژادیان، ۱۳۹۳)

جدول زیر نیز مهمترین نژادها را از نظر نوع گوشتی، پوستی و شیرری بودن، نمایش می دهد:

جدول (۲): انواع نژاد گوسفند به تفکیک محصول تولیدی

نژاد	نوع	درصد دوقلوزایی	نژاد	نوع	درصد دوقلوزایی
افشاری	گوشتی	۱۱	بلوچی	گوشتی-پشمی	۱۰-۱۵
دالاق	گوشتی	۷	سنجابی	گوشتی-پشمی	۱۷
زل	گوشتی	۱۰	فراهانی	گوشتی-پشمی	۳,۵
کردی	گوشتی	۱۰	کرمانی	گوشتی-پشمی	۴
طالشی	گوشتی	۲	زندى	گوشتی-پشمی	۷-۹
قشقایى	گوشتی	--	قره گل	گوشتی-پشمی	۳
لری	گوشتی	۳۰	شال	گوشتی-شیری	۴۰
بختیاری	گوشتی	۷	فزل	گوشتی-شیری	۲,۵
مهربان	گوشتی-شیری	۱۴	مغانی	گوشتی-شیری	۱۶



نژاد گوسفندان

ایران

نکته: با توجه به جدول فوق، برای پرورش گوسفند به صورت داشتی، آنهایی مناسب ترند که درصد دوقلوزایی بالاتری دارند.



از آنجائیکه اهمیت بز بیشتر به خاطر شیر و موی آن است، می توانیم آنها را از این حیث نیز دسته بندی نمائیم که مهمترین آنها به شرح جدول زیر می باشد:

جدول (۴): انواع نژاد بز به تفکیک محصول تولیدی

نژاد	نوع	درصد دوقلوزایی	نژاد	نوع	درصد دوقلوزایی
نجدی	شیری	۴۶	مرخز	موئی	۳۳
تالی	شیری	۲۷	بلوچی	موئی-شیری	۳۰
رائینی	موئی	۳	عدنی	موئی-شیری	-



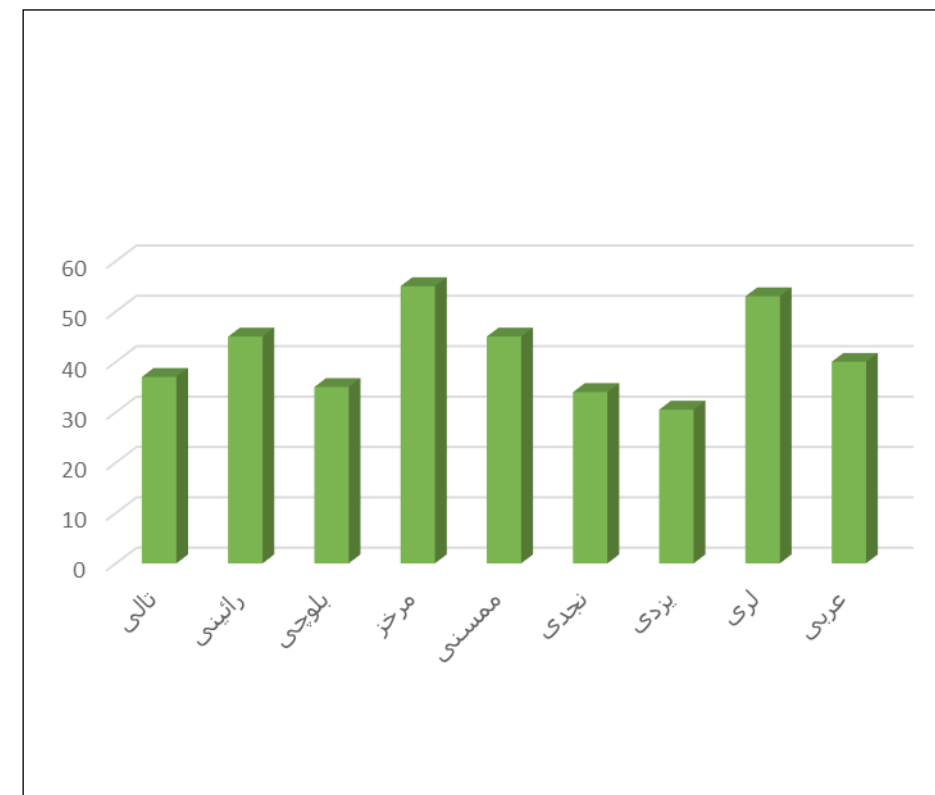
نژاد بزهای

ایران

نکته: بزهای دیگری وجود دارند که از کشورهای دیگر وارد ایران شده اند که از نظر حجم شیردهی و درصد دوقلوزایی غیرقابل مقایسه با بزهای بومی ایران هستند. مهمترین این بزها، بز سانن و آلباین هستند که طول دوره شیردهی آنها حدود ۳۰۰ روز و میزان شیر تولیدی آنها در دوره شیردهی بالغ بر ۷۰۰ لیتر می باشد. اگر چه نگهداری از این نوع بزها توجه اقتصادی بالایی دارد با این حال از آنجا که هزینه خرید و نگهداری این دام ها بالاست و نیاز به مراقبت بیشتری دارند پرورش آنها برای افراد بی تجربه و دارای سرمایه اندک، توصیه نمی شود.

همانگونه که از جدول پیداست تنوع گونه های بز در ایران کمتر از گوسفندان می باشد و از نظر تعداد نیز تعداد آنها حدوداً نصف تعداد گوسفندان است. به طوری که بر اساس برخی آمارهای موجود، حدود ۴۸ میلیون رأس گوسفند و حدود ۲۰ میلیون رأس بز در ایران وجود دارد. با این حال تحقیقات کمتری درباره بزها صورت گرفته و به نسبت اطلاعات کمتری در این خصوص وجود دارد تا جائیکه آمار دقیقی به تفکیک نوع نژاد آنها موجود نیست

نمودار (۴) میانگین وزن بلوغ نژادهای مختلف بز:



نژاد بزهای

ایران



ساختمان و تأسیسات نگهداری دام

ساختمان پرورش گوسفند و بز از قسمتهای مختلفی به شرح جدول زیر تشکیل می شود:

جدول (۵): بخشهای مختلف ساختمان گوسفندداری

قرنطینه	بیمارستان	زایشگاه	بهاربند	آغل
سکوی بارگیری و تخلیه	مخزن جمع آوری کود	سیلو	انبار علوفه	انبار کنسانتره
اتاق پشم جینی	حمام ضدکنه	حوضچه های ضد عفونی	دفتر کار و خانه کارگری	انبار تجهیزات و ماشین آلات

منبع: (علیپور، ۱۳۹۵: ۴۱)



ساختمان و

تأسیسات

نگهداری دام

نکته: قسمت های یاد شده برای دامداری های صنعتی است که از تعداد زیادی دام نگهداری می کنند. برای دامداری های کوچک روستایی ضرورتی ندارد که ساختمان آنها، تک تک این بخش ها را در خود جای دهد اگر چه نزدیک شدن به این الگو می تواند بازدهی دامداری در روستا و مزرعه را افزایش دهد.

برخی از شرایط محل جایگاه گوسفند به شرح زیر می باشد:

- محل جایگاه دام باید از زمین های اطراف آن بلندتر باشد تا از ورود آب های جاری به محل نگهداری دامها جلوگیری شود.
- محل جایگاه باید از خانه های مسکونی فاصله داشته باشد، اما این فاصله نباید به اندازه ای

باشد که دامدار در نگهداری دام دچار مشکل شود.

توجه: شیوع ناگهانی بیماری بین حیوانات اهلی می تواند موجب بیماری انسان و حتی منجر به مرگ شود. متداولترین بیماریهای مشترک بین انسان و دام در کشور ما، هاری، کیست هیداتیک، تب مالت، سیاهزخم، سل و برخی بیماریهای عفونی دستگاه تنفس است.



ساختمان و

تأسیسات

نگهداری دام

- در مناطق سردسیر جایگاه باید رو به آفتاب و بر خلاف جهت وزش بادهای غالب منطقه باشد.
- جهت وزش بادهای فصلی باید از مناطق مسکونی به سمت دامداری باشد.
- زمین باید دارای یک شیب مناسب برای هدایت آبهای جاری و فاضلاب های تولیدشده از دامداری باشد.
- ساختمان جایگاه دام باید طوری باشد که از نور خورشید به مقدار زیادی استفاده شود.
- ظرفیت مورد نظر بر اساس مساحت آغل تعیین می شود.
- دیوار، سقف و کف جایگاه باید محکم و بادوام، غیر قابل نفوذ، غیر لغزنده، قابل شست و شو و ضد عفونی باشد.
- مساحت بهاربند معمولاً دو برابر فضای مسقف است
- درب آغل باید عریض و پهن باشد تا دام ها راحت رفت و آمد کنند (حداقل ۲۳۰ سانتی متر).
- برای کاهش عوامل استرس زا و کاهش احتمال شیوع بیماری و از طرفی رعایت مسائل زیست محیطی باید فاصله محل اجرای طرح با عوارض طبیعی (رودخانه ها) تأسیساتی (جاده و صنایع) مناطق مسکونی (محدوده شهر و روستا) و واحدهای دامپروری و یا



مرغداری بر اساس ضوابط مندرج در نظام دامپروری کشور رعایت گردد. جدول زیر حداقل فواصل مکان احداث یک واحد پرورش دام سبک با عوارض و مناطق مسکونی را نشان می دهد:

جدول (۶): حداقل فواصل مجاز مکان احداث پرورش دام سبک (بر حسب متر)

مناطق مسکونی			عوارض تاسیساتی				عوارض طبیعی			
محدوده روستا (خانوار)			صنایع		حریم جاده		حریم دریا	حریم رودخانه		
کمتر از ۲۵	بین ۱۰۰ تا ۲۵۰	بیش از ۱۰۰	بزرگ	متوسط	کوچک	غذایی			اصلی	فرعی
۸۰	۱۵۰	۲۵۰	۵۰۰	۲۰۰	۲۰۰	۱۰۰۰	۱۵۰	۵۰	۱۰۰۰	۱۰۰-۵۰

منبع: (تقی زاده، ۱۳۹۵: ۱۱۷)

انواع جایگاه پرورش دام:

اصولاً سه نوع جایگاه برای گوسفند و بز در نظر می گیرند:

- جایگاه باز:** این جایگاه از چهار طرف باز و فقط دارای سقف به صورت سایه بان است و برای مناطق گرم و خشک مناسب است (نواحی فلات مرکزی و استانهای شرقی)
- جایگاه نیمه باز:** جایگاه نیمه باز دارای سه دیواره جانبی بوده و مسقف است، معمولاً سمت جنوبی آن کاملاً باز و به بهار بند متصل است، این نوع جایگاه برای مناطق معتدل و گرم و مرطوب مناسب است (نواحی اطراف دریای خزر و سواحل جنوبی).
- جایگاه بسته:** این جایگاه کاملاً بسته و مسقف است، جایگاه بسته توسط درب و پنجره‌ها به فضای آزاد راه پیدا می کند و برای مناطق سردسیر مناسب است (محدوده رشته کوه‌های



ساختمان و

تاسیسات

نگهدای دام

البرز، زاگرس و برخی نقاط پراکنده در نواحی مرکزی (علیپور، ۱۳۹۵: ۳۸ و خجسته کی، ۱۳۹۶)

توجه:

- در جایگاه‌های باز و نیمه باز، فضای لازم برای هر رأس دام بیش از جایگاه بسته است.
- در جایگاه‌های بسته باید به شرایط تهویه سالن توجه بیشتری داشت و از دریچه‌ها و فن مناسب برای تهویه آن استفاده نمود.



ساختمان و

تاسیسات

نگهدای دام

مساحت و زیربنای لازم برای هر رأس دام (میش یا بز ماده):

جدول (۷): مساحت و زیربنای لازم برای دام داشتی

ردیف	عنوان	فضای مسقف (به متر مربع)	فضای غیر مسقف (به متر مربع)	جمع کل
۱	دام مادر	۱	۲	۳
۲	زایشگاه و جایگاه بره (بزغاله)	۰,۴	--	۰,۴
۳	ماده جایگزین	۰,۲۵	۰,۳۵	۰,۶
۴	انبار کنسانتره	۰,۱۲	--	۰,۱۲
۵	محل نگهداری علوفه	۰,۳۵	--	۰,۳۵
۶	درمانگاه و امور بهداشتی	۰,۰۸	--	۰,۰۸
۸	جمع ستون	۲,۲	۲,۳۵	۴,۵۵

منبع: (وزارت جهاد کشاورزی، ۱۳۸۶: ۴۰)



مساحت و زیربنای لازم برای هر رأس بره (بزغاله) پرواری:

جدول (۸): مساحت و زیربنای لازم برای دام پرواری

ردیف	عنوان	فضای مسقف (به متر مربع)	فضای غیر مسقف (به متر مربع)	جمع کل
۱	بره (بزغاله)	۰٫۸	۱٫۶	۲٫۴
۲	انبار کنسانتره	۰٫۱۳	--	۰٫۱۳
۳	محل نگهداری علوفه	۰٫۳۸	--	۰٫۳۸
۴	جمع	۱٫۳۱	۱٫۶	۲٫۹۱

منبع: (وزارت جهاد کشاورزی، ۱۳۸۶: ۴۱)

آغل:

فضای مسقف نگهداری دام می باشد. کف آغل می تواند خاکی باشد اما بهتر است از سیمان استفاده شود تا بتوان بهتر ضد عفونی کرد. سقف آن، هم می تواند سیمانی باشد و هم می تواند از چوب ساخته شود اما باید طوری ساخته شود که در هنگام وزش باد یا بارش برف و باران خراب نشود.

بهاربند:

محوطه حصاربندی شده ای در کنار آغل سر پوشیده که برای گردش روزانه دام ها احداث می شود را بهاربند می گویند. بهاربند در مناطق سردسیر رو به جنوب و در مناطق گرمسیر در جهتی غیر از جنوب ساخته می شود. همچنین بهتر است کف بهاربند از خاک باشد و کوبیده شود.

مکان تغذیه:

• مکان غذاخوری گوسفند یا بز به دو شکل مدرن و سنتی ساخته می شود. در شکل مدرن محل



ساختمان و

تاسیسات

نگهدای دام

غذاخوری شامل علف خور و آخور می باشد. علف، کاه، یونجه و خوراکیهای پر حجم در علف خور و کنجاله و آرد جو و سایر مواد کنسانتره یا غذاهای فشرده (پلت) شده در آخور قرار داده می شوند. آخورها را باید در پایین و علف خورها را به صورت نرده ای در بالای آخورها احداث کرد.

- ارتفاع دیوار جلو آخورها باید از سطح زمین ۳۰ تا ۴۰ سانتی متر و ارتفاع دیوار عقب ۱ تا ۱٫۵ متر باشد تا حیوان غذا را با پوزه به بیرون نریزد.
- بالای آخور بهتر است یک میله سرتاسری نصب شود تا دام وارد آخور نشود و در آن ادرار نکند.
- کف آخور به صورت گرده ماهی ساخته شود تا مواد غذایی در کنارهای آخور نماند، فاسد و کپک زده نشود و سبب مسمومیت دام نگردد.
- آخور می تواند ثابت یا متحرک باشد. آخور ثابت می تواند از کاهگل یا حتی از سیمان ساخته شود اما ساخت با سیمان بهترین گزینه است زیرا می توان آن را به خوبی تمیز کرد (پورمحمدی و رازکی منش، ۱۳۹۰: ۱۲).

آبشخور:

هر رأس دام بین ۱۰-۵ لیتر آب نیاز دارد. در دسترس بودن همیشگی آب برای جذب بیشتر و هضم بهتر مواد غذایی بسیار مهم می باشد. جدول زیر ابعاد آبشخور مورد نیاز یک رأس دام را نشان می دهد:

جدول (۹): ابعاد آبشخور

ابعاد	طول (سانتی متر)
عرض	۵۵-۶۵
ارتفاع	۴۰-۳۵
عمق	۳۰
طول مفید برای هر رأس	۳

منبع: (حسینی، ۱۳۹۰: ۱۷۲)



ساختمان و

تاسیسات

نگهدای دام



نکته: آبشخور می تواند با آهن یا سیمان سفید ساخته شود. باید توجه شود که هنگام ساخت آبشخور، محلی برای خالی کردن کامل آب بگذارید زیرا در طولانی مدت اگر آبشخور تمیز نشود محل وجود باکتریها و میکروب های می شود.

دما در ساختمانهای پرورش گوسفند و بز:

گوسفند نسبت به هوای گرم حساسیت بیشتری دارد و در مقابل هوای سرد تا حدودی مقاوم است. در جدول زیر می توانیم اثر دامنه های مختلف دما بر افزایش وزن روزانه بره های پرواری را مشاهده کنیم:

جدول (۱۰): رابطه دما و افزایش وزن روزانه

افزایش وزن روزانه	درجه حرارت
۷۳ گرم	-۵
۱۳۰ گرم	۰
۱۷۰ گرم	۵
۱۹۲ گرم	۱۰
۱۹۷ گرم	۱۵
۱۰۷ گرم	۳۰

منبع: (حسینی، ۱۳۹۰: ۱۶۷)

بر اساس جدول فوق بهترین دما برای پرورش گوسفند حدود ۱۵ درجه سانتی گراد می باشد. در نتیجه هر چقدر بتوانیم دمای محل نگهداری گوسفندان را به ۱۵ درجه سانتی گراد نزدیکتر کنیم بازدهی بیشتری دریافت خواهیم کرد.



دما در
ساختمان های
پرورش
گوسفند و بز

دمای مناسب برای بزها نیز بین ۱۲ تا ۲۱ درجه سانتیگراد می باشد و در این دما بازدهی به مراتب بالاتری خواهند داشت.

جیره غذایی:

جیره دام، یکی از عوامل مهم تأثیرگذار بر میزان سود دامداری می باشد. در صورت استفاده نامناسب از جیره، بازدهی و در نتیجه سودآوری پرورش دام کاهش می یابد. برخی از افراد برای پروار کردن سریعتر مقدار جیره غذایی را افزایش می دهند که این عمل جز هدر دادن سرمایه و افزایش هزینه ها حاصل دیگری به همراه ندارد. چرا که هر دام روزانه به مقدار معینی افزایش وزن دارد. به طور کلی برای هر رأس با توجه به سن و وزن دام، مقدار خوراک مصرفی در روز ۱۱۰۰ تا ۱۸۰۰ گرم (بر حسب ماده خشک) است. نسبت ترکیب کنسانتره و علوفه در اوایل پروار بندی یعنی دو ماه اول، تقریباً به ترتیب ۷۸۰ گرم و ۵۲۰ گرم می باشد به طوری که کنسانتره و علوفه را با هم مخلوط می کنیم و بهتر است در سه نوبت (صبح-ظهر و غروب) در اختیار دام قرار دهیم. در ماه سوم مقدار خوراک مصرفی ۱۶۰۰ گرم است به طوری که برای هر بره (بزغاله) ۱۳۰۰ گرم کنسانتره و ۳۰۰ گرم یونجه به صورت مخلوط در سه نوبت در اختیار دام قرار داده می شود.

نکته: برای جلوگیری از مشکلات گوارشی در هنگام تغییر جیره غذایی، این تغییر باید به تدریج و طی ۱۰ روز انجام گیرد (هر روز ۱۰ درصد تغییر).

به طور جزئی تر و تخصصی تر مقدار خوراک روزانه یک بره (بزغاله) ۳۰ کیلو گرمی به شرح جدول زیر می باشد:



جیره غذایی



جدول (۱۲): جیره عمومی برای یک بره (بزغاله) پرواری ۳۰ کیلویی

مقدار لازم (به گرم)	نوع خوراک
۳۰۰	یونجه
۳۰۰	جو
۳۰۰	کنسانتره
۳۰۰	کاه
۱۲۰۰	جمع



جیره غذایی

با توجه به مباحث یاد شده، هر رأس دام به خوراک روزانه به مقدار ذیل نیاز دارد:

- در وزن ۲۵ کیلو: ۱۰۰۰ تا ۱۰۵۰ گرم در روز
- در وزن ۳۰ کیلو: ۱۲۰۰ تا ۱۲۵۰ گرم در روز
- در وزن ۳۵ کیلو: ۱۳۰۰ تا ۱۳۵۰ گرم در روز
- در وزن ۴۰ کیلو: ۱۴۰۰ تا ۱۵۰۰ گرم در روز
- در وزن ۴۵ کیلو: ۱۶۰۰ تا ۱۷۰۰ گرم در روز
- در وزن ۵۰ کیلو: حدود ۱۸۰۰ گرم در روز

بر این اساس، یک رأس گوسفند (بز) در طول دوره پرواربندی به طور میانگین روزانه به ۱۵۴۰ گرم خوراک نیاز دارد.

توجه: مقدار خوراک قید شده، برای دام های پرواری است. برای هر رأس دام داشتنی با توجه به دوران آبستنی و دوران شیردهی به طور میانگین حدود ۵۰۰ گرم به میزان خوراک روزانه افزوده می شود. یعنی سرانه خوراک روزانه هر رأس میش یا بز ماده حدود ۲۰۰۰ گرم (۲ کیلوگرم) می باشد.

جدول (۱۱): جیره تخصصی برای یک بره (بزغاله) پرواری ۳۰ کیلویی

نوع خوراک	مصرف روزانه (گرم)	قیمت (ریال)	هزینه (ریال)
یونجه	۲۵۳	۱۱۰۰۰	۲۷۸۳
ذرت	۳۰۰	۸۸۶۳	۲۶۵۹
سبوس	۱۱	۴۴۶۲	۴۹
جو	۳۰۰	۱۰۶۸۳	۳۲۰۵
کنجاله سویا	۱۳۰	۱۷۰۰۰	۲۲۱۰
بی کربنات سدیم	۲۳		۰
کربنات کلسیم	۶	۷۵۰۰	۴۵
مکمل ویتامین و مواد معدنی	۲۰		۰
نمک	۴		۰
جمع	۱۰۴۷		۱۰۹۵۱



جیره غذایی

جدول فوق خوراک روزانه برای بره (بزغاله) ۳۰ کیلویی است. همانطور که بره (بزغاله) رشد می کند و وزن پیدا می کند مقدار خوراک اضافه تر می شود. به عنوان مثال برای ماه دوم که وزن بره به ۴۰ کیلو می رسد خوراک نیز به ۱۴۰۰ تا ۱۵۰۰ گرم افزایش پیدا می کند و به همین ترتیب متناسب با وزن گوسفند خوراک به ۱۸۰۰ گرم می رسد.

توجه: می توان برای تهیه مکمل به داروخانه های دام و طیور مراجعه کرد.

و اما جیره ساده تری هم وجود دارد که اگر چه کارایی آن اندکی کمتر از جیره قبلی است اما می تواند مورد استفاده قرار گیرد:





علوفه های
هیدروپونیک

فرمول کلی برای تعیین میزان خوراک دام (برحسب ماده خشک):

(وزن دام (به گرم) × ۰/۰۳) + (۲۵۰ تا ۳۰۰) = مقدار خوراک لازم برای یک روز دام

بهترین روش تغذیه در سه وعده صبح ساعت ۶، ظهر ساعت ۱۱ الی ۲ و شب ساعت ۷ الی ۸ می باشد.

قیمت روز نهاده های دامی را می توانید در این سایت ملاحظه کنید:

<https://www.bbk-iran.com/price.html>

علوفه های هیدروپونیک:

سیستم هیدروپونیک، اتاقکی است دارای قفسه های طبقاتی که برای رشد دانه های مغذی مانند جو، گندم و... در دما و رطوبت مناسب بدون نیاز به خاک طراحی و استفاده می شود. در این سیستم دانه ها درون سینی هایی بدون خاک قرار داده می شوند و پس از ۷ روز تبدیل به جوانه هایی به ارتفاع حدوداً ۲۰ سانتیمتری می شوند تا به عنوان علوفه برای دام استفاده شوند. این سیستم برای تولید هر کیلو علوفه تقریباً یک و نیم لیتر آب مصرف می کند و از هر کیلو گرم بذر، حدود ۵ کیلو گرم علوفه طی ۷ روز به عمل می آید.

با توجه به اینکه جوانه های سبز برای دام بسیار خوشمزه هستند می توان از آنها در خوراک دام استفاده کرد.

با این حال برخی نگاه منتقدانه ای نسبت به علوفه های تولید شده با سیستم هیدروپونیک دارند. این عده معتقدند بخش اعظم وزن این علوفه ها را آب تشکیل می دهد به طوریکه هنگامی که این علوفه ها خشک می شوند و به ماده خشک تبدیل می گردند، وزن آنها از وزن بذری که برای تولید

آنها استفاده شده است حدود ۲۰ تا ۳۰ درصد کمتر است. به عبارتی اگر برای تهیه ۵۰۰ کیلو گرم علوفه از ۱۰۰ کیلو بذر استفاده شده باشد این علوفه ها پس از خشک شدن وزنی معادل ۷۰ تا ۸۰ کیلو خواهند داشت. با توجه به اینکه آب بدن حیوانات به طور جداگانه تأمین می شود لذا تمام مواد مغذی مورد نیاز برای رشد و نمو حیوان در قسمت ماده خشک قرار دارد. بنابراین استفاده از علوفه های بدست آمده از این طریق، اقتصادی نبوده و بهتر است همان ماده خشک یا بذر اولیه به حیوان خورنده شود تا علوفه های هیدروپونیک.

آنچه روشن است این مطلب است که قطعاً این علوفه ها نمی تواند به تنهایی پاسخگوی نیاز غذایی دام باشد، شاید در بهترین حالت بتواند به عنوان مکمل غذایی و خوشمزه کردن نهاده های خشک مورد استفاده قرار گیرد. با این حال با توجه به هزینه هایی که یک دامدار برای تولید این علوفه ها باید متحمل شود و عدم قطعیت در بازدهی نهایی این علوفه ها، نمی توانیم در اینجا توصیه ای به استفاده یا عدم استفاده از این علوفه ها داشته باشیم.



تولید مثل

تولید مثل

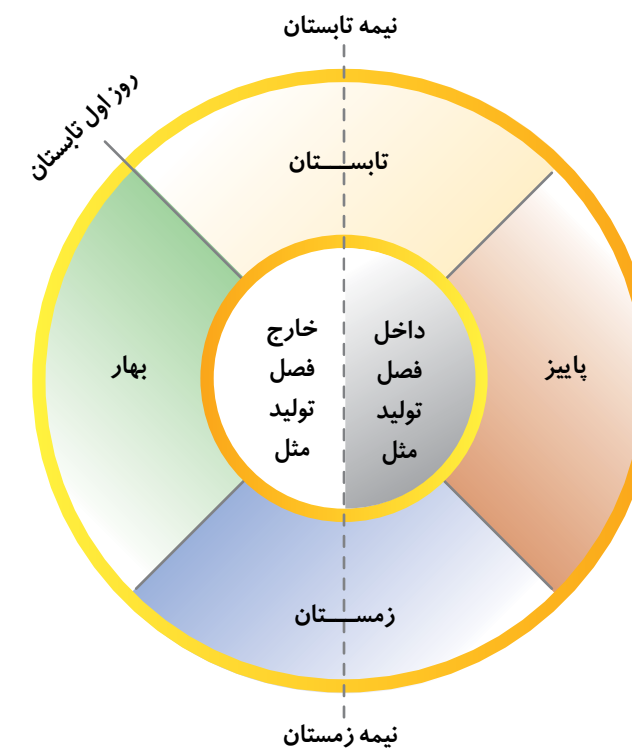
بدون شک یکی از مهمترین فعالیت های دامداری، مراقبت از دام ها برای تولید مثل است. از این رو، برنامه ریزی برای تولید مثل دام، از با اهمیت ترین وظایف یک پرورش دهنده است. بدین منظور، دامدار باید به اطلاعات کافی در مورد تولید مثل حیوان دسترسی داشته باشد. در این قسمت به برخی از مهمترین اطلاعات تولید مثلی دام می پردازیم.

به طور کلی بره های ماده، بسته به نژاد و نوع تغذیه، بین ۵ تا ۱۲ ماهگی بالغ می شوند، یعنی قابلیت جفتگیری پیدامی کنند. معمولاً در این هنگام از وزنی حدود ۳۶ تا ۴۵ کیلو گرم برخوردار می باشند (شورای توسعه باغداری و کشاورزی انگلستان، ۲۰۱۲). رفتار جفتگیری در گوسفند در تمام طول سال وجود ندارد. معمولاً گوسفند و همچنین بز، تنها در نیمی از سال رفتار جفتگیری یا به اصطلاح فحلی



از خود نشان می دهند، یعنی تقریباً از نیمه تابستان تا نیمه زمستان (غلامی و همکاران، ۱۳۹۵: ۱۷۰).

نمودار (۵): فصل تولید مثل در گوسفند و بز در حالت کلی
 (صرف نظر از تفاوت‌های نژادی و اقلیمی)



تولید مثل

با این حال، این بدان معنی نیست که از نیمه زمستان تا نیمه تابستان گوسفندان نمی توانند جفت گیری کنند بلکه خارج از فصل جفتگیری چنانچه جفت گیری صورت گرفته باشد، احتمال اینکه آبستنی ناموفق باشد بسیار زیاد است و بنابراین اینگونه آبستنی های ناموفق سبب تضعیف باروری و افزایش قصری در گله می شود. بنابراین بهترین است در فصل تولید مثل جفت گیری انجام شود (همان: ۱۷۴).

نکته مهم: از هشتم شهریور تا ۲۰ بهمن ماه قوچ ها را در گله نگه دارید تا میش ها بسته به وضعیت فیزیولوژیک و متابولیک خود، فرصت آبستن شدن در این بازه زمانی را داشته باشند.

اگر بدنبال نرخ آبستنی و بره زایی بیشتر هستید، در هر مقطعی از سال که می خواهید قوچ ها یا نرینزها را وارد گله نمایید، بهتر است اینکار، ناگهانی انجام شود. اصطلاح «ناگهانی» بدین معنی است که ماده ها از حداقل یک ماه قبل نباید هیچ مواجهه ای با نرها داشته باشند؛ یعنی نه آنها را ببینند، نه صدایشان را بشنوند و به ویژه بوی نرها را نباید استشمام کنند که مورد آخر (بو) از همه مهم تر است. برای این منظور باید نرها حداقل در فاصله ۲۰۰ متری از ماده ها در جهت باد نگهداری شوند. عبارتی بباد نباید بوی نرها را به ماده ها برساند. سپس در روز قوچ اندازی یا کل اندازی، نرها باید بطور ناگهانی وارد گله شوند. این کار باعث تحریک شدید میش ها و همزمانسازی فحلی ماده ها و افزایش دوقلو زایی آنها می شود.

تغذیه در دوره جفت دهی

در پرورش گوسفند و بز به روش باز یا پرورش در مرتع به دلیل فقر غذایی معمولاً میزان آبستنی کمتری رخ می دهد. در چنین شرایطی ساده ترین روش برای بهبود تولید مثل و افزایش امکان چند قلو زایی در کوتاه مدت، از فلاشینگ یا شوک تغذیه ای استفاده می کنند (کردونی و دزفولی، ۱۳۹۶). فلاشینگ در لغت به معنی جهش است و در دامپروری به عمل افزایش دادن جیره غذایی و بهبود شرایط بدنی حیوان قبل از جفت گیری و در طی دوره زاد و ولد اطلاق می شود. هدف از آن افزایش میزان تخمک گذاری و افزایش نرخ بره زایی است (سایت وزارت کشاورزی، غذا و امور روستایی کانادا). نحوه انجام فلاشینگ به این صورت است که فلاشینگ گوسفندان در سه مرحله می تواند به



تغذیه در دوره

جفت دهی



صورت کامل انجام شود:

۱. **در مرحله اول**، ده روز قبل از فلاشینگ از تغذیه گوسفندان با علوفه و غذاهای مقوی مانند یونجه، غلات و... خودداری کنید و سعی کنید تا جایی که ممکن است گوسفندان میش را در محلی با تغذیه کم و عاری از هر گونه تغذیه با ارزش، نگهداری و آنها را با واکسن های ضد پر خوری یا همان آنترو توکسمی واکسینه کنید.
 ۲. **در مرحله دوم**، باید ۱۵ روز گوسفندان را با یونجه تازه و جو تغذیه کنید. در روز سیزدهم این مرحله، قوچ ها را به مدت ۳ روز متوالی در مجاورت میش ها رها کنید. توجه داشته باشید که باید یکدیگر به هیچ گونه تماسی نداشته باشند و جفت گیری صورت نگیرد بلکه فقط همدیگر را دیده و ترغیب به جفتگیری شوند.
 ۳. **در مرحله سوم**، پس از پایان دوره ۱۵ روزه، تغذیه با یونجه را حذف و اقدام به رهاسازی قوچ ها در میان میش ها کنید و به مدت ۱۰ روز تغذیه دانه ای آنها را ادامه دهید (عاری از هر گونه تغذیه علوفه ای باشد).
- با استفاده از روش فوق، می توانید به صورت ویژه کار فلاشینگ را انجام دهید و احتمال دو قلو زایی گوسفندان خود را افزایش داده و در نهایت سود بیشتری بدست آورید.



تغذیه در دوره

جفت دهی

لازم است گفته شود، اثربخشی فلاشینگ به عوامل زیر نیز بستگی دارد:

۱. **سن میش**: میش های کاملاً بالغ نسبت به میش های یکساله پاسخ بهتری به فلاشینگ می دهند.
۲. **نژاد**: نژادهای قویتر (خالص) واکنش کمتری به فلاشینگ دارند.
۳. **فصل جفت گیری**: در اوایل و اواخر فصل جفت گیری واکنش بیشتری به فلاشینگ دارند.
۴. **وزن**: میش ها هر چه لاغرتر باشند واکنش بیشتری به فلاشینگ نشان می دهند.

زمان مناسب خرید گوسفند(بز)

یکی از مسائل مهم و سودده برای دامدار، خرید دام با قیمت پایین می باشد. با توجه به هدف دامدار از پرورش، زمان مناسب خرید بره را می توان پیش بینی کرد:

- اگر هدف از پرورش دام فروش شیر و فرآورده های آن است بهترین زمان خرید، فصل شیردهی است. برای تشکیل گله شیری بهترین دام ها میش ها یا بزهای ماده ای است که پستان بزرگ تر و بره ها (بزغاله های) قوی تری دارند.
- اگر هدف از پرورش دام فروش پوست آن است بهتر است دام هایی از نژاد پوستی بخرید و بهترین زمان برای خرید این دام ها فصل زایمان آنها است (اواخر زمستان و اوایل بهار).
- بهترین زمان برای خرید گوسفند نر یا قوچ، دو ماه پیش از فصل جفت گیری است و بهتر است تا حد امکان آنها را از ایستگاه های اصلاح نژاد جهاد کشاورزی تهیه نمایید.
- برای تشکیل گله داشتی خرید دام هایی با سن ۱۲ تا ۱۸ ماه توصیه می شود. معمولاً دامدار خرید گوسفندان یکساله را ترجیح می دهد اما به دلیل این که گوسفندان یک ساله هنوز تجربه زایمان را نداشته اند نمی توان خصوصیات آن ها را به خوبی شناخت. برای بزها نیز همین قاعده برقرار است.
- **دامدارانی که قصد پروراندی و تولید گوشت دارند** بهتر است در اواخر بهار و اوایل تابستان اقدام به خرید بره ها (بزغاله های) شیری از نژاد گوشتی نمایند تا بتوانند در طول سال دو دوره بره (بزغاله) پرورانی به فروش برسانند.

به طور کلی سن مناسب بره ها (بزغاله ها) برای شروع پرورار در اکثر نژادهای کشور، حدود ۴ تا ۵ ماهگی است به طوری که بعد از یک دوره پرورار ۹۰ تا ۱۲۰ روزه، در سن حدود ۸ الی ۹ ماهگی به بازار عرضه شوند.



مشخصات

ظاهری دام

مناسب پرورار



مشخصات ظاهری دام مناسب پروار

لازم است پروار بند به هنگام خرید بره (بزغاله) پرواری اطلاعاتی از وضعیت و تیپ بدنی دام‌های گوشتی و برخی خصوصیات ظاهری این دام‌ها داشته باشد تا انتخاب او منجر به خرید دام‌هایی با توان پرواری بهتر و سالم‌تر گردد. بره مناسب برای پروار بندی باید دارای:

- دست و پای کوتاه
- ران‌های قوی
- گردن تا حد ممکن کوتاه
- بدن بدون زاویه و فشرده و تا حد ممکن طویل
- عرض سینه پهن
- پاهای جلو بهم نزدیک نبوده و دست‌ها و پاها به صورت چهار ستون مستقیم و متقارن زیر بدن قرار گرفته باشند



مشخصات

ظاهری دام

مناسب پروار

همچنین برای مقایسه و مشاهده گوسفند (بز) پرواری باید آنها را برای مسافت کوتاهی در یک محیط روشن و باز حرکت داد و سرزنده بودن آن‌ها را مشاهده نمود و از لحاظ ظاهری تشخیص داد که بره (بزغاله) مریض نباشد. سپس از چپ و راست بره (بزغاله) را به لحاظ وضعیت ارتفاع و وسعت سینه و از بالا به لحاظ وضعیت ناحیه پشت، کمر و کپل بررسی نمود. همچنین وضعیت چشمان بره (بزغاله) را از نظر بیماری و سرزندگی باید مورد بررسی قرار داد.

توجه: لازم است افراد کم تجربه هنگام خرید بره (بزغاله) پرواری از کارشناسان جهاد کشاورزی و یا از افراد متخصص، با تجربه و مورد اعتماد مشاوره بگیرند.

بیمه

گوسفند و بز از جمله دام‌هایی است که در تمامی نقاط کشور تحت پوشش بیمه قرار می‌گیرد. مدت زمان بیمه طول دوره پروار می‌باشد که معمولاً برای گوسفند و بز ۱۲۰ روز محاسبه می‌شود. پوشش دهی بیمه دام صرفاً در محدوده جغرافیایی که در بیمه نامه درج گردیده و به بیمه گذار ارائه شده، صورت می‌گیرد. شروع تعهدات صندوق بیمه، ۲۴ ساعت پس از امضاء قرارداد بیمه می‌باشد.

خطراتی که تحت پوشش بیمه قرار می‌گیرند:

۱. تلف شدن دام در اثر خشکسالی
 ۲. حمله و حوش
 ۳. سیل
 ۴. تگرگ
 ۵. سرما و یخ زدگی
 ۶. صاعقه
 ۷. زلزله
 ۸. حوادث حمل و نقل و تصادفات جاده‌ای حین کوچ
 ۹. آتش سوزی غیر عمد
 ۱۰. مارگزیدگی
 ۱۱. مارگزیدگی (با تائید سازمان دامپزشکی)
 ۱۲. پرت شدن از کوه
 ۱۳. بیماریهای: شاربن یا سیاه زخم، تب برفکی، آنتر و توکسمی، سالمونلوز، ذات الریه فوق حاد یا پنومونی آنزوتوتیک، شاربن علامتی، طاعون و نفخ کفی.
- استثنائات شامل:** سرقت، اختلافات محلی، توقیف و مصادره، شورش و بلوا، جنگ، آتش سوزی عمدی و عدم مراقبت صحیح از دام می‌باشد.



بیمه



تهیه و تجهیز می شود.

۵. پس از فراهم کردن جایگاه، مهمترین کار، تهیه برنامه غذایی برای تغذیه دام هاست. متناسب با تجربه و آگاهی می توان از جیره های عمومی تا تخصصی استفاده کرد.
۶. گام بعدی اقدام برای خرید دام است که بدین منظور بهتر است از افراد با تجربه و آشنا به امور به عنوان راهنما استفاده کرد.
۷. در نهایت آخرین گام، پس از یک دوره پرورش، عرضه محصول تولیدی به بازار و کسب درآمد است.



مراحل

شکل گیری

دامداری



جدول (۱۱): تعرفه حق بیمه گوسفند سال زراعی ۹۸-۹۷

بیمه الحاقی		بیمه پایه		نوع بیمه نوع دام
مبلغ غرامت	سهام بیمه گذار	مبلغ غرامت	سهام بیمه گذار	
۲,۵۰۰,۰۰۰	۸۲,۰۴۷	۳,۹۹۰,۰۰۰	۱۵,۳۹۰	گوسفند بالغ
۱,۲۵۰,۰۰۰	۴۱,۰۲۳	۱,۹۹۵,۰۰۰	۷,۶۹۵	گوسفند نابالغ
۱,۸۷۵,۰۰۰	۶۱,۵۳۵	۲,۸۵۰,۰۰۰	۱۱,۱۱۵	بز بالغ
۱,۰۰۰,۰۰۰	۳۲,۸۱۹	۱,۴۲۵,۰۰۰	۵,۵۵۸	بز نابالغ

منبع: (صندوق بیمه کشاورزی، ۱۳۹۷)

مراحل شکل گیری دامداری (گوسفند و بز):

- با توجه به مطالب مطرح شده، گام ها و مراحل شکل گیری یک واحد دامداری به صورت زیر می باشد:
۱. نخستین اقدام برای تأسیس و استقرار یک واحد پرورش گوسفند (بز) به عنوان یک کسب و کار، تعیین کردن هدف خود از پرورش دام است.
 ۲. مرحله بعد، انتخاب نژاد، متناسب با هدف تعیین شده می باشد. با این حال مواردی مانند شرایط آب و هوایی و اقلیم منطقه، قیمت و قابل دسترس بودن علاوه بر نوع هدف می تواند در انتخاب نژاد تأثیر گذار باشند.
 ۳. مرحله سوم، تعیین تعداد دامی است که برای پرورش مورد نیاز است. تعداد دام تحت تأثیر عواملی از قبیل میزان بودجه، امکانات موجود، تجربه و آگاهی، نیروی کار، بازار و توانایی مدیریتی قرار دارد.
 ۴. با توجه به هدف و تعداد دامی که در مرحله قبل تعیین شده است، مکان و جایگاه نگهداری



مراحل

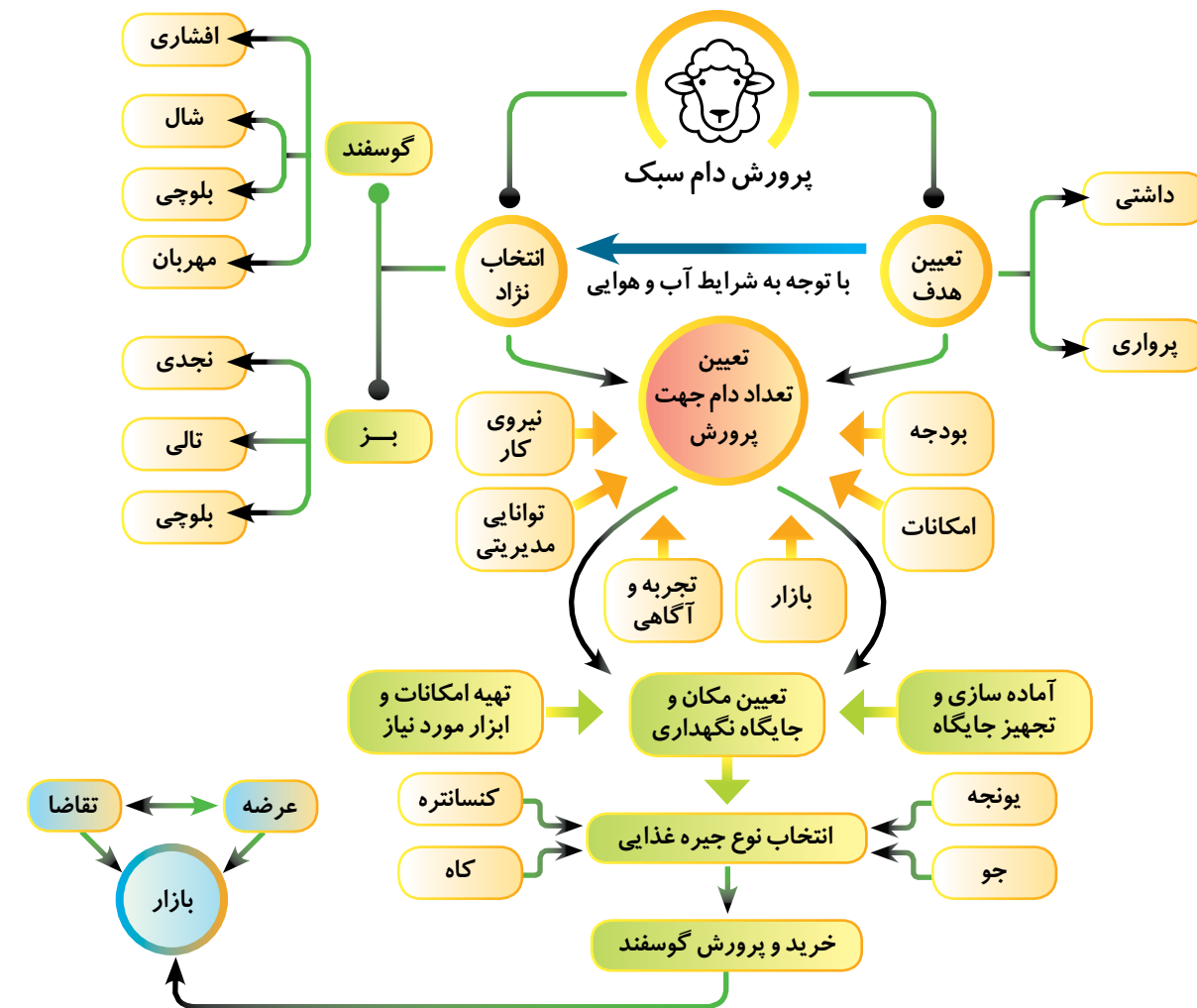
شکل گیری

دامداری



نمودار زیر این مراحل را بخوبی نشان می دهد.

نمودار (۵): مراحل مختلف شکل گیری یک واحد پرورش دام سبک



بخش دوم

روش های پرورش دام سبک در مقیاس خرد روستایی

به منظور پرورش دام سبک، به طور کلی، سه سناریوی مختلف می توانیم در نظر بگیریم؛ روش اول، پرورش دام به صورت پرواری، روش دوم، پرورش دام به صورت داشتی و روش سوم، پرورش دام به صورت داشتی - پرواری. در ادامه به تشریح هر یک از این سناریوها می پردازیم.

روش اول: پرورش دام به صورت پرواری

در این روش، فرد دامدار یا متقاضی طرح اشتغالزایی پرورش دام سبک با خرید بره های سه یا چهار ماهه و سالم، اقدام به مراقبت از آنها در شرایط مناسب و تغذیه آنها با یک جیره غذایی مطلوب اقتصادی می نماید. با توجه به مقیاس مورد نظر ما که خرد روستایی است و نیز سرمایه اولیه و



تسهیلاتی که به این طرح پرداخت می شود، ظرفیت اقتصادی این طرح ۲۵ رأسی می باشد به این معنا که هر چقدر تعداد دام کمتر از این حد باشد توجیه اقتصادی طرح کاهش پیدا می کند و هر چقدر بیشتر از این تعداد باشد، اگرچه توجیه اقتصادی آن افزایش می یابد با این حال نیاز به سرمایه بیشتری وجود دارد که گروه های هدف ما قادر به تامین آن نخواهند بود.

در این روش، بره هایی با وزنی حدود ۲۵ تا ۳۰ کیلوگرم (میانگین ۲۷,۵ کیلوگرم) خریداری می شود و در حدود ۱۰۰ روز در شرایط مناسب تغذیه می شوند و سپس با وزنی حدود ۴۵ تا ۵۰ کیلوگرم (میانگین ۴۷,۵ کیلوگرم) به فروش می رسند. در پرورش دام به صورت پرواری، تمامی خوراک مصرفی از بازار تهیه می شود و بنابراین، باید دقت شود، ضمن مراقبت از هدر رفتن جیره غذایی، خوراکی بیشتر از نیاز حیوان به او داده نشود چرا که باعث افزایش هزینه تمام شده و کاهش درآمد خواهد شد. در ادامه به بیان توجیه اقتصادی این طرح می پردازیم.



روش اول:

پرورش دام به

صورت پرواری

مشخصات فنی:

زمین: زمین محل اجرای طرح، ضمن داشتن شرایط لازم برای صدور پروانه، می بایست مسطح بوده و عاری از هر گونه مانع جهت احداث ساختمان و تأسیسات باشد. متراژ مورد نیاز برای ۲۵ رأس بره پرواری حدود ۷۰ متر مربع است.

ساختمان: بر اساس شرایط صدور پروانه و نوع مصالح موجود در منطقه صورت می پذیرد. در هر صورت دیوارها باید بر روی پی ریزی مناسبی که می تواند بتن، سنگ، شفته و ... باشد، بنا گردد.

تأسیسات: شامل تأمین آب و برق و سایر ادوات مورد نیاز می باشد. آب می تواند از طریق قنات، چاه یا تانکر تأمین گردد.

مفروضات طرح:

جدول (۱۲): مفروضات طرح

ردیف	موضوع	واحد	مقدار
۱	ظرفیت طرح	رأس	۲۵
۲	طول دوره پرواری	روز	۱۰۰
۳	تعداد دوره در سال	دوره	۲
۴	وزن بره در زمان خرید	کیلوگرم	۲۷,۵
۵	اضافه وزن بره در روز	گرم	۲۰۰
۶	وزن بره در زمان فروش	کیلوگرم	۴۷,۵
۷	نرخ خرید بره	کیلوگرم-ریال	۴۵۰,۰۰۰
۸	نرخ فروش بره	کیلوگرم-ریال	۴۲۰,۰۰۰
۹	مصرف کنسانتره و مکمل غذایی	روزانه-گرم	۴۰۰
۱۰	مصرف یونجه	روزانه-گرم	۴۰۰
۱۱	مصرف کاه	روزانه-گرم	۴۰۰
۱۲	مصرف جو	روزانه-گرم	۴۰۰
۱۳	نرخ خرید کنسانتره	کیلوگرم-ریال	۲۰,۰۰۰
۱۴	نرخ خرید یونجه	کیلوگرم-ریال	۱۹,۰۰۰
۱۵	نرخ خرید کاه	کیلوگرم-ریال	۶,۵۰۰
۱۶	نرخ خرید جو	کیلوگرم-ریال	۱۸,۰۰۰
۱۷	بهداشت و درمان	دوره-هزینه	۱,۰۰۰,۰۰۰
۱۸	هزینه های عمومی و فروش	درصد	۵



روش اول:

پرورش دام به

صورت پرواری



توجه: نرخ‌ها و قیمت‌هایی که در این طرح توجیهی مبنای محاسبات قرار گرفته اند مربوط به زمان تدوین کتاب است. با توجه به اینکه هر سال با میزانی از تورم قیمت‌ها روبه رو هستیم، برای سال‌های آتی، نرخ‌ها و قیمت‌هایی که در این کتاب آمده است، به اندازه نرخ تورم تغییر خواهد کرد. با این حال از آنجا که غالباً نرخ تورم تأثیر یکسانی بر هزینه‌ها و درآمدها می‌گذارد، انتظار می‌رود تغییر چندانی در درآمد نهایی ایجاد نگردد. به عنوان مثال: اگر نرخ تورم در زمان بهره برداری از کتاب، بیست درصد نسبت به زمان تدوین کتاب افزایش یافته باشد، هزینه‌های تولید بیست درصد افزایش خواهد یافت با این حال این افزایش در هزینه معمولاً در قیمت فروش محصول تولیدی نیز مشاهده خواهد شد، از این رو، درآمد ایجاد شده در مقایسه با درآمد محاسبه شده در این کتاب اختلاف چندانی نخواهد داشت و می‌تواند در درآمد محاسبه شده مبنای عمل قرار گیرد.



روش اول:

پرورش دام به

صورت پرواری

هزینه‌های طرح:

۱- هزینه‌های ثابت:

الف) زمین و ساختمان:

زمین مورد نیاز حدود ۷۰ متر مربع می‌باشد که متناسب با منطقه ارزش ریالی آن تغییر می‌کند اما در مناطق روستایی فرض بر این است که متقاضی پرورش دام سبک دارای زمین و ساختمان است و بنابراین هزینه آن صفر در نظر گرفته شده است.

نیازهای مالی

ردیف	نوع هزینه	مبلغ مورد نیاز
۱	هزینه‌های ثابت	۳۲,۶۵۵,۰۰۰
۲	هزینه‌های جاری	۳۸۷,۸۲۸,۸۴۸
	جمع	۴۲۰,۴۸۳,۸۴۸

نحوه تأمین سرمایه

ردیف	منبع	مبلغ
۱	آورده متقاضی	۷۰,۴۸۳,۸۴۸
۲	تسهیلات	۳۵۰,۰۰۰,۰۰۰
	جمع	۴۲۰,۴۸۳,۸۴۸

ب) ماشین‌آلات و تجهیزات:

جدول (۱۳): ماشین‌آلات و تجهیزات

ردیف	شرح	مقدار	قیمت واحد (ریال)	هزینه کل (ریال)
۱	آب رسانی و برق کشی	-	۴,۵۰۰,۰۰۰	۴,۵۰۰,۰۰۰
۲	مخزن ذخیره آب (پلی اتیلن ۱۵۰۰ لیتری)	۱	۸,۲۰۰,۰۰۰	۸,۲۰۰,۰۰۰
۳	باسکول	۱	۱۰,۰۰۰,۰۰۰	۱۰,۰۰۰,۰۰۰
۴	سمپاش	۱	۱,۰۰۰,۰۰۰	۱,۰۰۰,۰۰۰
۵	فرغون	۱	۱,۵۰۰,۰۰۰	۱,۵۰۰,۰۰۰
۶	بیل	۱	۳۰۰,۰۰۰	۳۰۰,۰۰۰
۷	چهارشاخ	۱	۲۰۰,۰۰۰	۲۰۰,۰۰۰
۸	بخاری نفتی	۱	۲,۰۰۰,۰۰۰	۲,۰۰۰,۰۰۰
۹	مخزن سوخت (پلی اتیلن ۲۵۰ لیتری)	۱	۲,۲۰۰,۰۰۰	۲,۲۰۰,۰۰۰
۱۰	پاروی تنظیف	۱	۲۰۰,۰۰۰	۲۰۰,۰۰۰
۱۱	لباس، دستکش و سایر ملزومات	۱	۱,۰۰۰,۰۰۰	۱,۰۰۰,۰۰۰
۱۲	هزینه‌های پیش بینی نشده		۱,۵۵۵,۰۰۰	۱,۵۵۵,۰۰۰
	جمع کل			۳۲,۶۵۵,۰۰۰



روش اول:

پرورش دام به

صورت پرواری



جمع هزینه های ثابت

با توجه به هزینه های فوق، کل هزینه های ثابت طرح به شرح زیر می باشد:

جدول (۱۴): کل هزینه های ثابت طرح

ردیف	شرح	مبلغ مورد نیاز (ریال)
۱	زمین	۰
۲	ساختمان ها و تاسیسات	۰
۳	ماشین آلات، تجهیزات و ادوات	۳۲,۶۵۵,۰۰۰
	جمع کل	۳۲,۶۵۵,۰۰۰



روش اول:

پرورش دام به

صورت پرواری

۲- هزینه های جاری:

پس از تکمیل ساختمانها، تأسیسات و ماشین آلات نسبت به خرید تعداد ۲۵ رأس بره نر به وزن متوسط ۲۷,۵ کیلوگرم (۲۵-۳۰ کیلوگرم) اقدام می شود.

بره ها به مدت ۱۰۰ روز پروار می شوند و سپس به فروش می رسند و مجدداً ۲۵ رأس دیگر خریداری و پرورش داده می شوند. پرورش دهنده دام، می تواند حداقل سالی دو دوره بره ها را پروار کرده و به فروش برساند. در پرورش گوسفند پرواری، هزینه های خرید دام نیز جزو هزینه های متغیر به حساب می آید. این هزینه ها مطابق جداول زیر می باشد:

الف) هزینه خرید دام

جدول (۱۵): بهای خرید بره پرواری

شرح	تعداد (راس)	وزن هر واحد (کیلوگرم)	وزن کل	نرخ هر کیلوگرم (ریال)	مبلغ کل خرید (ریال)
بره نر پرواری	۲۵	۲۷,۵	۶۸۷,۵	۴۵۰,۰۰۰	۳۰۹,۳۷۵,۰۰۰

ب) هزینه خوراک:

جدول (۱۶): بهای خوراک در یک دوره پروار بندی ۱۰۰ روزه

ردیف	شرح	مصرف روزانه ۲۵ رأس بر حسب کیلوگرم	مصرف ۱۰۰ روزه ۲۵ رأس بر حسب کیلوگرم	قیمت هر کیلوگرم (ریال)	قیمت کل (ریال)
۱	یونجه	۱۰	۱۰۰۰	۱۹,۰۰۰	۱۹,۰۰۰,۰۰۰
۲	جو	۱۰	۱۰۰۰	۱۸,۰۰۰	۱۸,۰۰۰,۰۰۰
۳	کنساتره	۱۰	۱۰۰۰	۲۰,۰۰۰	۲۰,۰۰۰,۰۰۰
۴	کاه	۱۰	۱۰۰۰	۶,۵۰۰	۶,۵۰۰,۰۰۰
	جمع کل یک دوره	۴۰	۴۰۰۰	----	۶۳,۵۰۰,۰۰۰



روش اول:

پرورش دام به

صورت پرواری

ج) هزینه بیمه:

جدول (۱۷): بهای حق بیمه ۲۵ رأس بره پرواری ۱

شرح	تعداد (راس)	حق بیمه واحد (ریال)	کل حق بیمه (ریال)
گوسفند نابالغ	۲۵	۴۸,۷۱۸	۱,۲۱۷,۹۵۰

(۱). مبلغ محاسبه شده، بیمه پایه به اضافه بیمه تکمیلی می باشد.



هزینه های مالی:

با توجه به اینکه بخشی از هزینه های طرح از طریق اخذ وام تأمین مالی می شود، هزینه تامین مالی نیز به سایر هزینه هایی که در بالا بررسی شد، اضافه می گردد که شرح آن در جدول زیر می آید:

جدول (۱۹): هزینه های مالی

شرح	مبلغ (ریال)
کل مبلغ وام	۳۵۰,۰۰۰,۰۰۰
نرخ کارمزد (درصد)	۴
کل مبلغ بازپرداخت	۳۸۵,۵۸۳,۳۳۳
سود کل دوره	۳۵,۵۸۳,۳۳۳
اقساط ماهانه	۵,۸۳۳,۳۳۳
اقساط سالانه	۷۰,۰۰۰,۰۰۰
مدت بازپرداخت	۶۰ (ماه)
کارمزد سالانه	۲,۴۵۰,۰۰۰



روش اول:

پرورش دام به

صورت پرواری

درآمد فروش:

جدول (۲۰): بهای فروش بره پرواری

شرح	تعداد (راس)	وزن هر واحد (کیلوگرم)	وزن کل (کیلوگرم)	قیمت هر کیلو (ریال)	مبلغ کل فروش (ریال)
فروش بره	۲۵	۴۷,۵	۱,۱۸۸	۴۲۰,۰۰۰	۴۹۸,۷۵۰,۰۰۰

جمع هزینه های جاری:

با توجه به جداول فوق، جمع هزینه های جاری، به شرح زیر می باشد:

جدول (۱۸): کل هزینه های جاری طرح

ردیف	عنوان هزینه	مبلغ مورد نیاز (ریال)
۱	خرید دام	۳۰۹,۳۷۵,۰۰۰
۲	خوراک	۶۳,۵۰۰,۰۰۰
۳	بیمه	۱,۲۱۷,۹۵۰
۴	بهداشت و درمان	۱۰,۰۰۰,۰۰۰
۵	سایر هزینه ها (۵ درصد)	۳,۷۳۵,۸۹۸
	جمع کل	۳۸۷,۸۲۸,۸۴۸



روش اول:

پرورش دام به

صورت پرواری



مانده خالص سالانه:

با توجه به اخذ وام و پرداخت اقساط، می توان با کم کردن مبلغ اقساط سالانه از سود خالص؛ مبلغ مانده خالص سالانه را به شرح زیر محاسبه کرد:

جدول (۲۴): مانده خالص یک سال

مبلغ (ریال)	شرح
۲۱۸,۸۷۷,۰۲۷	سود (زیان) سالانه
(۷۰,۰۰۰,۰۰۰)	اقساط سالانه (اصل وام)
۱۴۸,۸۷۷,۰۲۷	مانده خالص سال



روش اول:

پرورش دام به

صورت پرواری

چنانچه این طرح توسط یک خانوار روستایی بر اساس مباحثی که بیان شد و با ارقام برآوردی مطرح شده پیش رود، انتظار داریم به طور میانگین در سال اول ماهیانه مبلغی حدود یک میلیون و دویست و چهل هزار تومان برای خانوار مذکور عایدی ایجاد کند.



سود (زیان) یک دوره:

جدول (۲۱): صورت سود (زیان) دوره

مبلغ (ریال)	شرح
۴۹۸,۷۵۰,۰۰۰	درآمد
(۳۸۷,۸۲۸,۸۴۸)	بهای تمام شده
۱۱۰,۹۲۱,۱۵۳	سود ناخالص
(۱,۴۸۲,۶۳۹)	هزینه های مالی
۱۰۹,۴۳۸,۵۱۴	سود خالص بعد از کسر کارمزد



روش اول:

پرورش دام به

صورت پرواری

سود (زیان) سالانه:

با توجه به اینکه در طول یک سال حداقل دو دوره پروار وجود دارد، سود (زیان) یک دوره را ضرب در ۲ می کنیم تا سود (زیان) سال مشخص گردد:

بر اساس جدول فوق داریم:

$$\text{ریال } ۱۰۹,۴۳۸,۵۱۴ \times ۲ = ۲۱۸,۸۷۷,۰۲۷$$



روش دوم: پرورش دام به صورت داشتی

در این روش، فرد دامدار یا متقاضی طرح اشتغالزایی پرورش دام سبک، با خرید تعدادی دام ماده و دام نر و پرورش آنها به منظور زاد و ولد و فروش بره های آنها اقدام به کسب درآمد می کند. با توجه به مقیاس مورد نظر ما که خرد و روستایی است و نیز سرمایه اولیه و تسهیلاتی که به این طرح پرداخت می شود، ظرفیت اقتصادی این طرح ۱۳ رأسی می باشد که ۱۲ رأس آن دام ماده و یک رأس آن دام نر می باشد. بر این اساس هر چقدر تعداد دام کمتر از این حد باشد توجیه اقتصادی طرح کاهش پیدا می کند و هر چقدر بیشتر از این تعداد باشد، اگرچه توجیه اقتصادی آن افزایش می یابد با این حال نیاز به سرمایه بیشتری وجود دارد که گروه های هدف ما قادر به تامین آن نخواهند بود. در این روش، دام های بالغی که برای اولین بار آبستن باشند یا یک شکم زاییده باشند به همراه یک قوچ اصیل خریداری می گردد. به طور طبیعی هر یک از میش هادر طول سال بعد از یک دوره آبستنی ۵ ماهه زایمان می کنند. پرورش دهنده دام، با مراقبت شش ماهه از بره های متولد شده، در وزنی حدود ۴۰ کیلوگرم آنها را به فروش می رساند و از این محل کسب درآمد می کند. ضمن آنکه از شیر و پشم آنها هم می تواند استفاده کند. در پرورش دام به صورت داشتی، به جهت اقتصادی بودن کار، حداقل ۷۰ درصد از خوراک دام ها باید به صورت رایگان و از طریق چرا در مرتع یا پسچر در مزارع کشاورزی تهیه گردد. در غیر این صورت این روش توجیه اقتصادی نخواهد داشت. با این حال، چنانچه صرفاً خوراک بره های متولد شده از بازار تهیه گردد، مانع از اقتصادی بودن این روش نمی گردد.

نکته قابل توجه در این روش این است که چنانچه برای باردار کردن دام ماده از یک قوچ اصیل دارای ژن دوقلوزا استفاده گردد، بره هایی که به دنیا می آیند دارای ژن دوقلوزایی خواهند بود. به این ترتیب با جایگزین کردن میش های مادر با بره های ماده ای که به دنیا آمده اند احتمال اینکه در آینده بره های دوقلو یا چندقلو به دنیا آورند بسیار افزایش می یابد و در بلند مدت می تواند توجیه اقتصادی خوبی ایجاد کند. در ادامه به بیان طرح توجیهی دام داشتی می پردازیم.



روش دوم:

پرورش دام به

صورت داشتی

طرح توجیهی گوسفند داشتی برای خانوارهای روستایی

مفروضات طرح:

جدول (۲۵): مفروضات

ردیف	موضوع	واحد	مقدار
۱	ظرفیت طرح	رأس	۱۳
۲	میش	رأس	۱۲
۳	قوچ	رأس	۱
۴	طول دوره	سال	۱
۵	نرخ خرید میش	رأس-ریال	۳۰,۰۰۰,۰۰۰
۶	نرخ خرید قوچ	رأس-ریال	۵۰,۰۰۰,۰۰۰
۷	تولید بره در طول سال	رأس	۱۲
۸	نرخ فروش بره	کیلوگرم-ریال	۴۵۰,۰۰۰
۹	دارو	دوره-هزینه	۱۰,۰۰۰,۰۰۰
۱۰	هزینه های عمومی و فروش	درصد	۵



روش دوم:

پرورش دام به

صورت داشتی

نیازهای مالی

ردیف	نوع هزینه	مبلغ مورد نیاز
۱	هزینه های ثابت	۴۴۲,۶۵۵,۰۰۰
۲	هزینه های جاری	۵۷,۸۱۶,۱۹۹
	جمع	۵۰۰,۴۷۱,۱۹۹



ادامه جدول (۲۶): ماشین آلات و تجهیزات

ردیف	شرح	مقدار	قیمت واحد (ریال)	هزینه کل (ریال)
۵	فرغون	۱	۱,۵۰۰,۰۰۰	۱,۵۰۰,۰۰۰
۶	بیل	۱	۳۰۰,۰۰۰	۳۰۰,۰۰۰
۷	چهارشاخ	۱	۲۰۰,۰۰۰	۲۰۰,۰۰۰
۸	بخاری نفتی	۱	۲,۰۰۰,۰۰۰	۲,۰۰۰,۰۰۰
۹	مخزن سوخت (پلی اتیلن ۲۵۰ لیتری)	۱	۲,۲۰۰,۰۰۰	۲,۲۰۰,۰۰۰
۱۰	پاروی تنظیف	۱	۲۰۰,۰۰۰	۲۰۰,۰۰۰
۱۱	لباس، دستکش و سایر ملزومات	۱	۱,۰۰۰,۰۰۰	۱,۰۰۰,۰۰۰
۱۲	هزینه های پیش بینی نشده			۱,۵۵۵,۰۰۰
جمع کل				۳۲,۶۵۵,۰۰۰



روش دوم:
پروژه دام به صورت داشتی

ج) هزینه خرید دام داشتی

جدول (۲۷): هزینه خرید دام

ردیف	شرح	تعداد (رأس)	قیمت واحد (رأس-ریال)	مبلغ کل (ریال)
۱	میش	۱۲	۳۰,۰۰۰,۰۰۰	۳۶۰,۰۰۰,۰۰۰
۲	قوج اصیل	۱	۵۰,۰۰۰,۰۰۰	۵۰,۰۰۰,۰۰۰
جمع				۴۱۰,۰۰۰,۰۰۰

جمع هزینه های ثابت:

با توجه به جداول فوق، جمع هزینه های ثابت، به شرح زیر می باشد:

نحوه تأمین سرمایه

ردیف	منبع	مبلغ
۱	آورده متقاضی	۱۰۰,۴۷۱,۱۹۹
۲	تسهیلات	۴۰۰,۰۰۰,۰۰۰
جمع		۵۰۰,۴۷۱,۱۹۹

هزینه های طرح:

هزینه های ثابت:

الف) زمین و ساختمان:

زمین مورد نیاز حدود ۷۰ متر مربع می باشد که متناسب با منطقه ارزش ریالی آن تغییر می کند اما در مناطق روستایی فرض بر این است که متقاضی پروژه دام سبک دارای زمین و ساختمان است و بنابراین هزینه آن صفر در نظر گرفته شده است.



روش دوم:
پروژه دام به صورت داشتی

ب) ماشین آلات و تجهیزات:

جدول (۲۶): ماشین آلات و تجهیزات

ردیف	شرح	مقدار	قیمت واحد (ریال)	هزینه کل (ریال)
۱	آبرسانی و برق کشی	-	۴,۵۰۰,۰۰۰	۴,۵۰۰,۰۰۰
۲	مخزن ذخیره آب (پلی اتیلن ۱۵۰ لیتری)	۱	۸,۲۰۰,۰۰۰	۸,۲۰۰,۰۰۰
۳	باسکول	۱	۱۰,۰۰۰,۰۰۰	۱۰,۰۰۰,۰۰۰
۴	سم پاش	۱	۱,۰۰۰,۰۰۰	۱,۰۰۰,۰۰۰



جدول (۲۸): کل هزینه های ثابت طرح

ردیف	شرح	مبلغ مورد نیاز (ریال)
۱	زمین و ساختمان	۰
۲	دام داشتی	۴۱۰,۰۰۰,۰۰۰
۳	ماشین آلات، تجهیزات و ادوات	۳۲,۶۵۵,۰۰۰
	جمع کل	۴۴۲,۶۵۵,۰۰۰



روش دوم:

پرورش دام به

صورت داشتی

هزینه های جاری:

(الف) هزینه خوراک:

جدول (۲۹): بهای خوراک مصرفی دام در یک دوره ۳۶۵ روزه

ردیف	شرح	۱۲ راس میش (کیلوگرم)	یک راس قوچ (کیلوگرم)	۱۲ راس بره متولد شده (کیلوگرم)	مصرف کل (کیلوگرم)	واحد قیمت	بهای کل
۱	یونجه	۳۲۹	۲۷,۵	۳۲۴	۶۸۰,۵	۱۹,۰۰۰	۱۲,۹۲۹,۵۰۰
۲	جو	۳۲۹	۲۷,۵	۳۲۴	۶۸۰,۵	۱۸,۰۰۰	۱۲,۲۴۹,۰۰۰
۳	کنسانتره	۳۲۹	۲۷,۵	۳۲۴	۶۸۰,۵	۲۰,۰۰۰	۱۳,۶۱۰,۰۰۰
۴	کاه	۳۲۹	۲۷,۵	۳۲۴	۶۸۰,۵	۶,۵۰۰	۴,۴۲۳,۲۵۰
	جمع کل یک دوره	۱۳۱۴	۱۱۰	۱۲۹۶	۲۷۲۲	۱۵,۸۷۵ (میانگین)	۴۳,۲۱۱,۷۵۰

(۱) بهای ۳۰ درصد کل خوراک میش ها و قوچ محاسبه گردیده است و ۷۰ درصد آن به صورت چرای مرتع و پسچر مزارع دیده شده است و برای بره هایی که در طول سال به دنیا می آیند هزینه کل خوراک آنها محاسبه گردیده است.

(ب) هزینه بیمه:

جدول (۳۰): بهای حق بیمه^۱

شرح	تعداد(راس)	حق بیمه واحد(ریال)	کل حق بیمه (ریال)
گوسفند نابالغ	۱۲	۴۸,۷۱۸	۵۸۴,۶۱۶
گوسفند بالغ	۱۳	۹۷,۴۳۷	۱,۲۶۶,۶۸۱
جمع کل	۲۵	۲۵,۲۸۸	۱,۸۵۱,۲۹۷



روش دوم:

پرورش دام به

صورت داشتی

جمع هزینه های جاری:

با توجه به جداول فوق، کل هزینه های جاری طرح به شرح زیر می باشد:

جدول (۳۱): کل هزینه های جاری طرح

ردیف	عنوان هزینه	مبلغ مورد نیاز (ریال)
۱	خوراک	۴۳,۲۱۱,۷۵۰
۲	دامپزشکی	۱۰,۰۰۰,۰۰۰
۳	بیمه	۱,۸۵۱,۲۹۷
۴	سایر هزینه ها (۵درصد)	۲,۵۵۳,۱۵۲
	جمع کل	۵۷,۸۱۶,۱۹۹

(۱) مبلغ محاسبه شده، بیمه پایه به اضافه بیمه تکمیلی می باشد.



سود (زیان) یک دوره:

جدول (۳۴): صورت سود (زیان)

شرح	مبلغ (ریال)
درآمد	۲۱۶,۰۰۰,۰۰۰
بهای تمام شده	(۵۷,۸۱۶,۱۹۹)
سود ناخالص	۱۵۸,۱۸۳,۸۰۱
هزینه های مالی	(۳,۳۸۸,۸۸۹)
سود خالص بعد از کسر کارمزد	۱۵۴,۷۹۴,۹۱۲



روش دوم:

پرورش دام به

صورت داشتنی

مانده خالص سالانه:

با توجه به اخذ وام و پرداخت اقساط، می توان با کم کردن مبلغ اقساط سالانه از سود خالص؛ مبلغ خالص مانده سالانه را به شرح زیر محاسبه کرد:

جدول (۳۵): مانده خالص سال

شرح	مبلغ (ریال)
سود (زیان) سالانه	۱۵۴,۷۹۴,۹۱۲
اقساط سالانه (اصل وام)	(۸۰,۰۰۰,۰۰۰)
خالص مانده سال	۷۴,۷۹۴,۹۱۲

چنانچه این طرح توسط یک خانوار روستایی بر اساس مباحثی که بیان شد و با ارقام برآوردی مطرح شده پیش رود، انتظار داریم به طور میانگین در سال اول ماهیانه مبلغی حدود ششصد و بیست و سه هزار تومان برای خانوار مذکور عایدی ایجاد کند.

هزینه های مالی:

با توجه به اینکه بخشی از هزینه های طرح از طریق اخذ وام تأمین مالی می شود، هزینه تأمین مالی نیز به سایر هزینه هایی که در بالا بررسی شد، اضافه می گردد که شرح آن در جدول زیر می آید:

جدول (۳۲): هزینه های مالی

شرح	مبلغ (ریال)
کل مبلغ وام	۴۰۰,۰۰۰,۰۰۰
نرخ کارمزد سالانه	۴.۰۰
کل مبلغ بازپرداخت	۴۴۰,۶۶۶,۶۶۷
کارمزد کل دوره	۴۰,۶۶۶,۶۶۷
اقساط ماهانه (اصل وام)	۶,۶۶۶,۶۶۷
اقساط سالانه	۸۰,۰۰۰,۰۰۰
مدت بازپرداخت	۶۰
کارمزد سالانه	۳,۳۸۸,۸۸۹



روش دوم:

پرورش دام به

صورت داشتنی

درآمد فروش:

جدول (۳۳): درآمد

شرح	تعداد (راس)	وزن هر واحد (کیلوگرم)	وزن کل (کیلوگرم)	قیمت هر کیلو (ریال)	مبلغ کل فروش (ریال)
فروش بره پرواری	۱۲	۴۰	۴۸۰	۴۵۰,۰۰۰	۲۱۶,۰۰۰,۰۰۰



طرح توجیهی گوسفند داشتی - پرواری برای خانوارهای روستایی

مفروضات طرح:

جدول (۳۶): مفروضات

ردیف	موضوع	واحد	مقدار
۱	ظرفیت طرح	رأس	۲۶
۲	میش	رأس	۵
۳	قوج	رأس	۱
۴	بره پرواری	رأس	۲۰
۵	طول دوره پرواری	روز	۱۰۰
۶	تعداد دوره پروار در سال	دوره	۲
۷	تولید بره در طول سال	رأس	۵
۸	نرخ خرید میش	رأس-ریال	۳۰,۰۰۰,۰۰۰
۹	نرخ خرید قوج	رأس-ریال	۵۰,۰۰۰,۰۰۰
۱۰	نرخ خرید بره پرواری	کیلوگرم-ریال	۴۵۰,۰۰۰
۱۱	وزن بره پرواری در زمان خرید	کیلوگرم	۲۷,۵
۱۲	اضافه وزن بره در روز	گرم	۲۰۰
۱۳	وزن بره در زمان فروش	کیلوگرم	۴۷,۵
۱۴	نرخ خرید بره	کیلوگرم-ریال	۴۵۰,۰۰۰
۱۵	نرخ فروش بره	کیلوگرم-ریال	۴۲۰,۰۰۰



روش سوم:

پرورش دام به

صورت داشتی -

پرواری

روش سوم: پرورش دام به صورت داشتی - پرواری

در این روش، فرد دامدار یا متقاضی طرح اشتغالزایی، همزمان هم بره هایی را برای پروار کردن خریداری می کند و هم تعدادی دام ماده برای نگهداری در بلند مدت و تولید مثل پرورش می دهد. با توجه به مقیاس خرد و روستایی و نیز سرمایه اولیه و تسهیلاتی که به این طرح پرداخت می شود، ظرفیت اقتصادی این طرح ۵ رأس دام ماده، یک رأس دام نر و ۲۰ رأس بره پرواری می باشد. روش کار به اینصورت است که پرورش دهنده دام، همزمان با خرید دام های ماده و یک قوج اصیل، ۱۰ بره پرواری با میانگین وزنی ۲۷,۵ کیلوگرم (۲۵-۳۰ کیلوگرم) نیز خریداری می کند و آنها را به مدت ۱۰۰ روز پروار کرده و به فروش می رساند و سپس ۱۰ بره دیگر خریداری کرده و پس از ۱۰۰ روز پروار، آنها را به فروش می رساند. به این ترتیب می تواند در طول سال ۲۰ بره را پروار کرده و از آنها کسب درآمد کند ضمن آنکه از میش ها نیز بره هایی متولد می شوند که پس از ۶ ماه نگهداری از آنها، آنها را به فروش می رساند. علاوه بر این می تواند با اصلاح نژاد میش ها بر اساس قوج اصیل و جایگزینی میش های مادر با بره های اصلاح نژاد شده ای که متولد می شوند و حاوی ژن دوقلوزا هستند، در بلند مدت تعداد گله خود را نیز افزایش داده و بره های بیشتری به فروش برساند.

در این روش، به جهت اقتصادی بودن کار، حداقل ۷۰ درصد از خوراک دام های داشتی و ۳۰ درصد از خوراک بره های پرواری باید به صورت رایگان و از طریق چرا در مرتع یا پسچر در مزارع کشاورزی تهیه گردد. در غیر اینصورت این روش توجیه اقتصادی نخواهد داشت. با این حال، چنانچه صرفاً خوراک بره های متولد شده از بازار تهیه گردد، مانع از اقتصادی بودن این روش نمی گردد. در ادامه به بیان طرح توجیهی دام داشتی - پرواری می پردازیم.



روش سوم:

پرورش دام به

صورت داشتی -

پرواری



ب) ماشین آلات و تجهیزات:

جدول (۳۷): ماشین آلات و تجهیزات

ردیف	شرح	مقدار	قیمت واحد (ریال)	هزینه کل (ریال)
۱	آبرسانی و برق کشی	-	۴,۵۰۰,۰۰۰	۴,۵۰۰,۰۰۰
۲	مخزن ذخیره آب (پلی اتیلن ۱۵۰۰ لیتری)	۱	۸,۲۰۰,۰۰۰	۸,۲۰۰,۰۰۰
۳	باسکول	۱	۱۰,۰۰۰,۰۰۰	۱۰,۰۰۰,۰۰۰
۴	سم پاش	۱	۱,۰۰۰,۰۰۰	۱,۰۰۰,۰۰۰
۵	فرغون	۱	۱,۵۰۰,۰۰۰	۱,۵۰۰,۰۰۰
۶	بیل	۱	۳۰۰,۰۰۰	۳۰۰,۰۰۰
۷	چهارشاخ	۱	۲۰۰,۰۰۰	۲۰۰,۰۰۰
۸	بخاری نفتی	۱	۲,۰۰۰,۰۰۰	۲,۰۰۰,۰۰۰
۹	مخزن سوخت (پلی اتیلن ۲۵۰ لیتری)	۱	۲,۲۰۰,۰۰۰	۲,۲۰۰,۰۰۰
۱۰	پاروی تمظیف	۱	۲۰۰,۰۰۰	۲۰۰,۰۰۰
۱۱	لباس، دستکش و سایر ملزومات	۱	۱,۰۰۰,۰۰۰	۱,۰۰۰,۰۰۰
۱۲	هزینه های پیش بینی نشده		۱,۵۵۵,۰۰۰	۱,۵۵۵,۰۰۰
	جمع کل			۳۲,۶۵۵,۰۰۰

ج) هزینه خرید دام داشتی

جدول (۳۸): هزینه خرید دام داشتی

ردیف	شرح	تعداد (راس)	قیمت واحد (راس-ریال)	مبلغ کل (ریال)
۱	میش	۵	۳۰,۰۰۰,۰۰۰	۱۵۰,۰۰۰,۰۰۰
۲	قوج اصیل	۱	۵۰,۰۰۰,۰۰۰	۵۰,۰۰۰,۰۰۰
	جمع			۲۰۰,۰۰۰,۰۰۰



روش سوم:

پرورش دام به

صورت داشتی-

پرواری

نیازهای مالی

ردیف	نوع هزینه	مبلغ مورد نیاز
۱	هزینه های ثابت	۲۳۲,۶۵۵,۰۰۰
۲	هزینه های جاری	۳۴۰,۵۰۹,۵۶۳
	جمع	۵۷۳,۱۶۴,۵۶۳

نحوه تأمین سرمایه

ردیف	منبع	مبلغ
۱	آورده متقاضی	۱۷۳,۱۶۴,۵۶۳
۲	تسهیلات	۴۰۰,۰۰۰,۰۰۰
	جمع	۵۷۳,۱۶۴,۵۶۳



روش سوم:

پرورش دام به

صورت داشتی-

پرواری

هزینه های طرح:
هزینه های ثابت:
الف) زمین و ساختمان:

زمین مورد نیاز حدود ۷۰ متر مربع می باشد که متناسب با منطقه ارزش ریالی آن تغییر می کند اما در مناطق روستایی فرض بر این است که متقاضی پرورش دام سبک دارای زمین و ساختمان است و بنابراین هزینه آن صفر در نظر گرفته شده است.



ادامه جدول (۴۰): هزینه خوراک دام

شرح	۵ رأس میش (کیلوگرم)	یک رأس قوچ (کیلوگرم)	۲۰ رأس بچه پروراری (کیلوگرم)	۵ رأس بچه متولد شده (کیلوگرم)	مصرف کل (کیلوگرم)	قیمت واحد	بهای کل (ریال)
کنسانتره	۲۷۴	۲۷،۵	۵۶۰	۱۳۵	۱،۰۲۳،۵۰	۲۰،۰۰۰	۲۰،۴۷۰،۰۰۰
کاه	۲۷۴	۲۷،۵	۵۶۰	۱۳۵	۱،۰۲۳،۵۰	۶،۵۰۰	۶،۶۵۲،۷۵۰
جمع کل یک دوره	۱،۰۹۵	۱۱۰	۲،۲۴۰	۵۴۰	۴،۰۹۴	۱۵،۸۷۵ (میانگین)	۶۴،۹۹۲،۲۵۰

ج) هزینه بیمه:

جدول (۴۱): هزینه بیمه

شرح	تعداد(راس)	حق بیمه واحد(ریال)	کل حق بیمه (ریال)
گوسفند نابالغ	۲۵	۴۸،۷۱۸	۱،۲۱۷،۹۵۰
گوسفند بالغ	۶	۹۷،۴۳۷	۵۸۴،۶۲۲
جمع کل			۱،۸۰۲،۵۷۲

جمع هزینه های جاری:

با توجه به جداول فوق، جمع هزینه های جاری به شرح زیر می باشد:

جدول (۴۲): کل هزینه های جاری

ردیف	عنوان هزینه	مبلغ مورد نیاز (ریال)
۱	دام پروراری	۲۴۷،۵۰۰،۰۰۰
۲	خوراک	۶۴،۹۹۲،۲۵۰
۳	بزشکی	۱۰،۰۰۰،۰۰۰



روش سوم:

پرورش دام به

صورت داشتی -

پروراری

جمع هزینه های ثابت:

با توجه به جداول فوق، کل هزینه های ثابت طرح به شرح زیر می باشد:

جدول (۳۹): کل هزینه های ثابت

ردیف	شرح	مبلغ مورد نیاز (ریال)
۱	زمین و ساختمان	۰
۲	دام داشتی	۲۰۰،۰۰۰،۰۰۰
۳	ماشین آلات، تجهیزات و ادوات	۳۲،۶۵۵،۰۰۰
	جمع کل	۲۳۲،۶۵۵،۰۰۰

هزینه های جاری:

الف) هزینه خرید دام پروراری^۱:

جدول (۳۹): هزینه خرید دام پروراری

شرح	تعداد (راس)	وزن واحد	وزن کل	قیمت واحد (رأس-ریال)	مبلغ کل (ریال)
بره پروراری	۲۰	۲۷،۵	۵۵۰	۴۵۰،۰۰۰	۲۴۷،۵۰۰،۰۰۰

ب) هزینه خوراک:

جدول (۴۰): هزینه خوراک دام

شرح	۵ رأس میش (کیلوگرم)	یک رأس قوچ (کیلوگرم)	۲۰ رأس بچه پروراری (کیلوگرم)	۵ رأس بچه متولد شده (کیلوگرم)	مصرف کل (کیلوگرم)	قیمت واحد	بهای کل (ریال)
یونجه	۲۷۴	۲۷،۵	۵۶۰	۱۳۵	۱،۰۲۳،۵	۱۹،۰۰۰	۱۹،۴۴۶،۵۰۰
جو	۲۷۴	۲۷،۵	۵۶۰	۱۳۵	۱،۰۲۳،۵	۱۸،۰۰۰	۱۸،۴۲۳،۰۰۰

(۱) . هزینه خرید دام پروراری برای دو دوره ۱۰۰ روزه در طول سال



روش سوم:

پرورش دام به

صورت داشتی -

پروراری



درآمد فروش:

جدول (۴۴): درآمد

شرح	تعداد (راس)	وزن هر واحد (کیلوگرم)	وزن کل (کیلوگرم)	قیمت هر کیلو (ریال)	مبلغ کل فروش (ریال)
فروش بره پرواری	۲۰	۴۷,۵	۹۵۰	۴۲۰,۰۰۰	۳۹۹,۰۰۰,۰۰۰
فروش بره‌های متولد شده	۵	۴۰	۲۰۰	۴۵۰,۰۰۰	۹۰,۰۰۰,۰۰۰
جمع					۴۸۹,۰۰۰,۰۰۰



روش سوم:

پرورش دام به

صورت داشتی -

پرواری

صورت سود (زیان):

جدول (۴۲): صورت سود (زیان)

شرح	مبلغ (ریال)
درآمد	۴۸۹,۰۰۰,۰۰۰
بهای تمام شده	(۳۴۰,۵۰۹,۵۶۳)
سود ناخالص	۱۴۸,۴۹۰,۴۳۷
هزینه های مالی	(۲,۹۶۵,۲۷۸)
سود خالص بعد از کسر کارمزد	۱۴۵,۵۲۵,۱۵۹

مانده خالص سالانه:

با توجه به اخذ وام و پرداخت اقساط، می توان با کم کردن مبلغ اقساط سالانه از سود خالص؛ مبلغ مانده خالص سالانه را به شرح زیر محاسبه کرد:

ادامه جدول (۴۲): کل هزینه های جاری

ردیف	عنوان هزینه	مبلغ مورد نیاز (ریال)
۴	بیمه	۱,۸۰۲,۵۷۲
۵	سایر هزینه ها (۵ درصد)	۱۶,۲۱۴,۷۴۱
	جمع کل	۳۴۰,۵۰۹,۵۶۳

هزینه های مالی:

با توجه به اینکه بخشی از هزینه های طرح از طریق اخذ وام تأمین مالی می شود، هزینه تامین مالی نیز به سایر هزینه هایی که در بالا بررسی شد، اضافه می گردد که شرح آن در جدول زیر می آید:

جدول (۴۳): هزینه های مالی

شرح	مبلغ (ریال)
کل مبلغ وام	۳۵۰,۰۰۰,۰۰۰
نرخ کارمزد (درصد)	۴
کل مبلغ بازپرداخت	۳۸۵,۵۸۳,۳۳۳
کارمزد کل دوره	۳۵,۵۸۳,۳۳۳
اقساط ماهانه (اصل وام)	۵,۸۳۳,۳۳۳
اقساط سالانه	۷۰,۰۰۰,۰۰۰
مدت بازپرداخت (سال)	۵
کارمزد سالانه	۲,۹۶۵,۲۷۸



روش سوم:

پرورش دام به

صورت داشتی -

پرواری



پیوست

نقشه های الگویی جایگاه گوسفند

در ادامه به عنوان نمونه، نقشه های الگویی برای تأسیس و ساخت جایگاه گوسفند ارائه می شود. این نقشه برای ۱۵ رأس گوسفند داشتی توسط معاونت امور دام جهاد کشاورزی استان زنجان تهیه شده است که در اینجا مورد استفاده قرار می گیرد.

جدول (۴۲): مانده خالص سال

شرح	مبلغ (ریال)
سود (زیان) سالانه	۱۴۵,۵۲۵,۵۱۹
اقساط سالانه (اصل وام)	(۷۰,۰۰۰,۰۰۰)
خالص مانده سال	۷۵,۵۲۵,۱۵۹

چنانچه این طرح توسط یک خانوار روستایی بر اساس مباحثی که بیان شد و با ارقام برآوردی مطرح شده پیش رود، انتظار داریم به طور میانگین در سال اول ماهیانه مبلغی حدود ششصد و سی هزار تومان برای خانوار مذکور عایدی ایجاد کند.





نقشه های

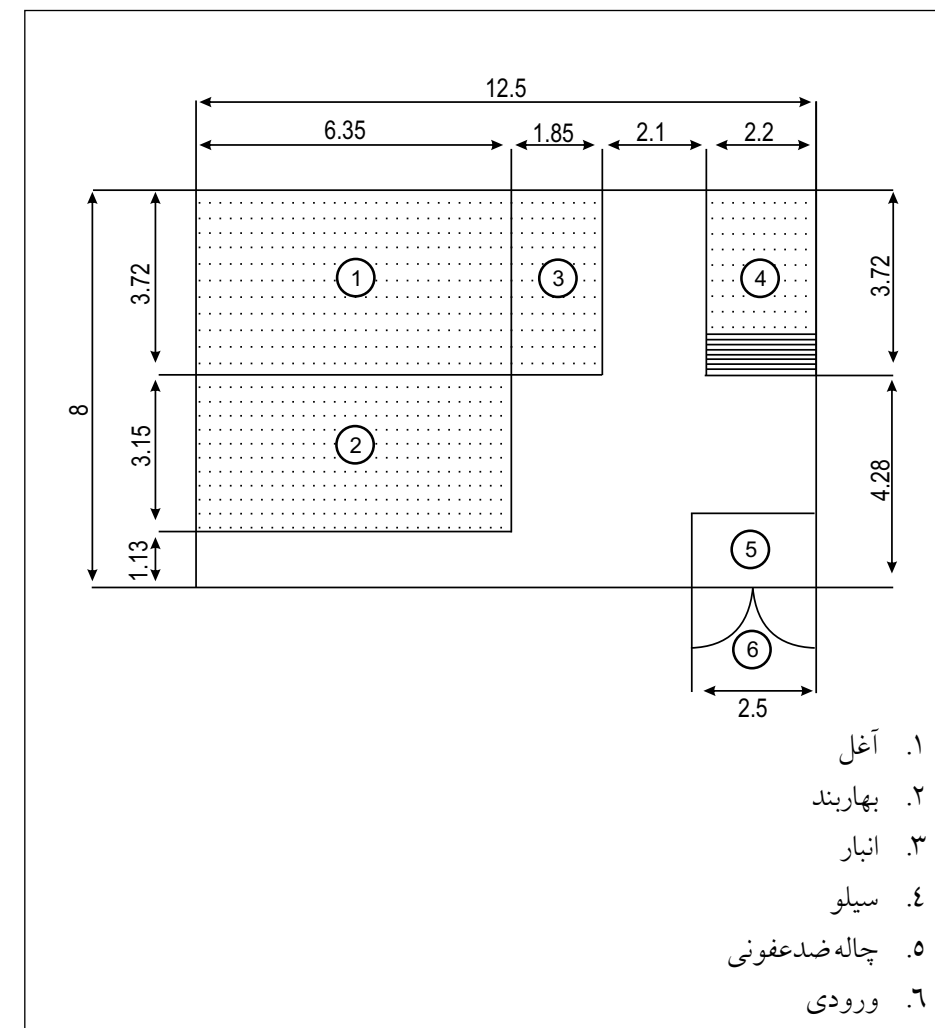
الگویی جایگاه

گوسفند

توضیحات:

۱. ارتفاع دربهای سالن اصطبل ۲,۲ متر می باشد
۲. این نقشه سیستم با آخوربندی داخلی می باشد و در صورت اجرا بدون آخوربندی داخلی باید در آخور بهاربند از سایبان استفاده گردد.
۳. لوله های تهویه که در دیوارها پیش بینی گردیده لوله سیمانی یا پلیکا می باشد که در ارتفاع ۱۷۰ سانتی متری از کف اصطبل گذاشته شده و می تواند از دیوار به صورت عرضی و یا از سقف اصطبل خارج گردد و جهت تهویه طبیعی و یا نصب هواکش استفاده گردد.
۴. عرض آخورها در گوسفند داشتنی با احتساب تیغه های ۱۰ سانتی آخور ۵۵ سانتیمتر و به صورت مفید ۳۵ سانتیمتر می باشد
۵. ارتفاع آخور در سمت حیوان (داخل بهاربند) ۴۰ سانتیمتر و سمت محوطه ۷۰ سانتیمتر می باشد.
۶. احداث چاله ضد عفونی در قسمت ورودی به دامداری اجباری می باشد.
۷. پنجره ها در ارتفاع ۱,۵ متری از کف اصطبل نصب شده و ارتفاع خود پنجره ها ۱ متر می باشد.
۸. کف آغل گوسفندها خاک کوبیده شده و یا شفته آهکی می باشد و کف بهاربند به صورت اختیاری شفته آهکی و یا بتن ریزی اجرا می گردد.
۹. برای جلوگیری از ورود حیوان به داخل آخور از تیرهای چوبی رنگ شده و یا لوله استفاده گردد.

۱- پلان موقعیت



نقشه های

الگویی جایگاه

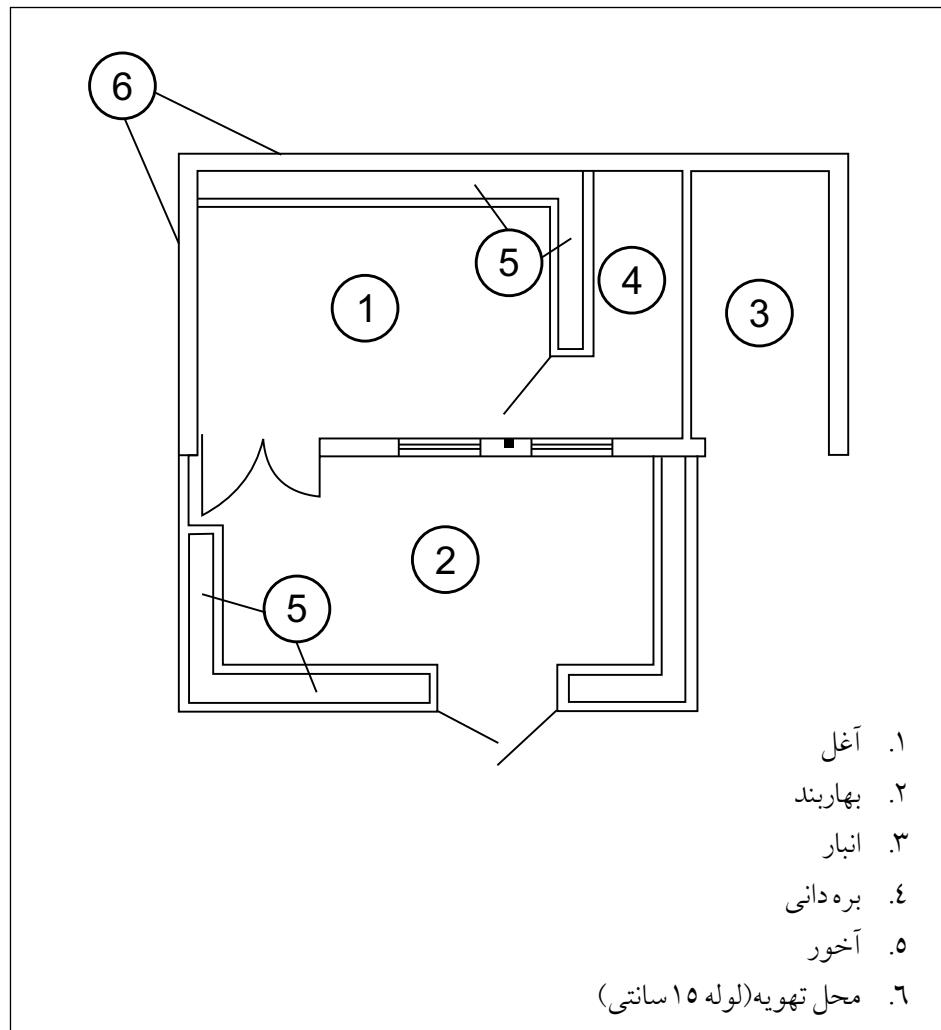
گوسفند



۳- پلان مجموعه



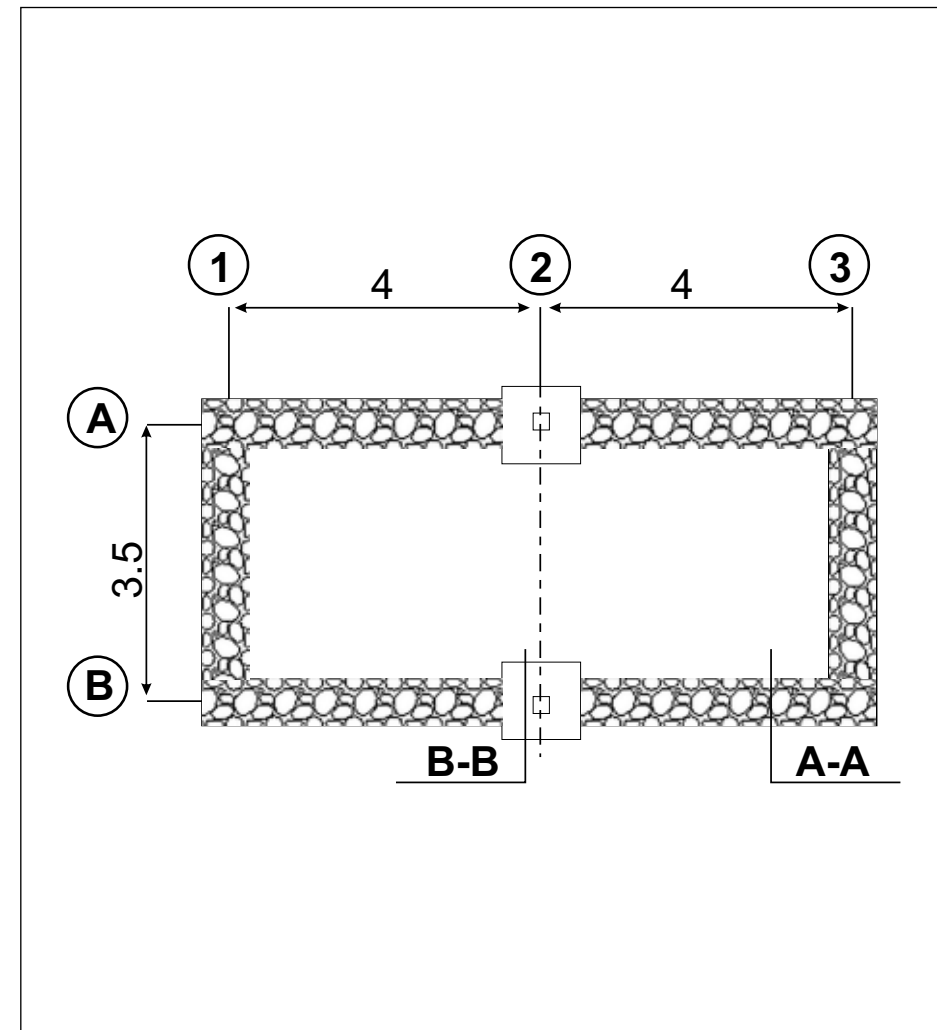
نقشه های
الگوی جایگاه
گوسفند



۲- پلان فونداسیون



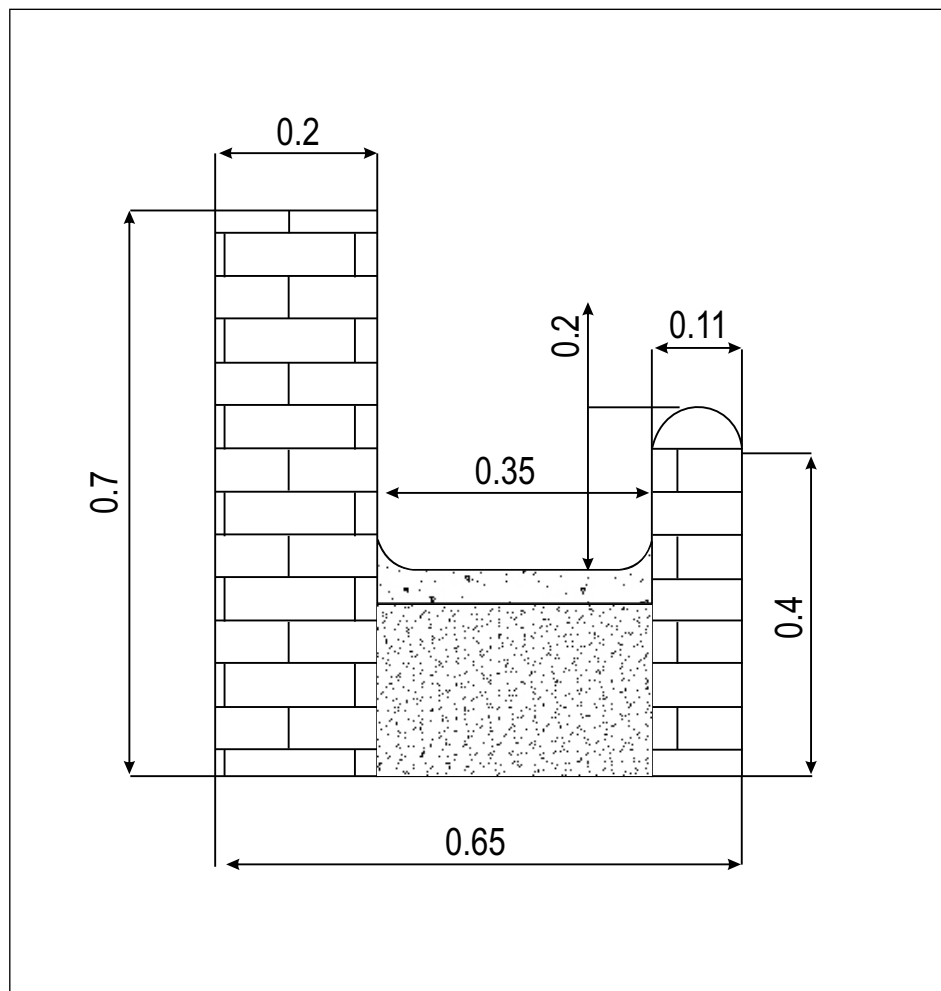
نقشه های
الگوی جایگاه
گوسفند



۵- جزئیات آخور در آغل



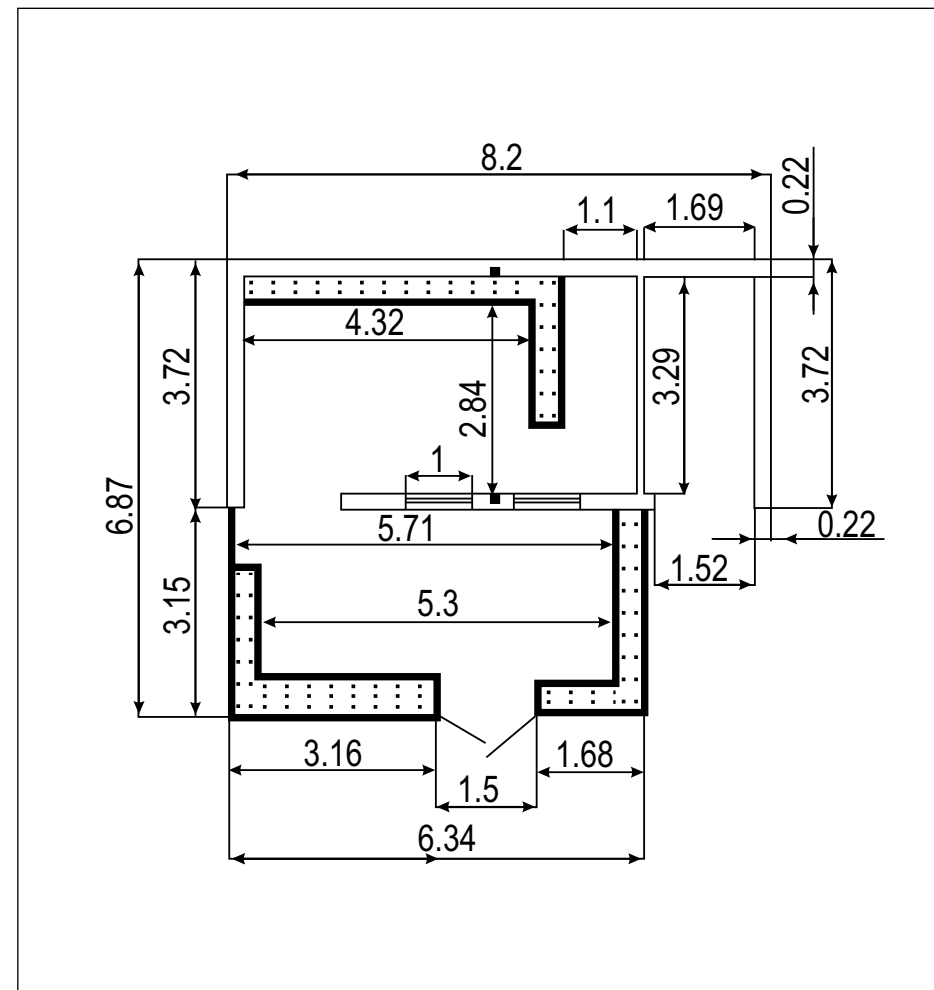
نقشه های
الگوی جایگاه
گوسفند



۴- پلان مجموعه
اندازه گیری



نقشه های
الگوی جایگاه
گوسفند

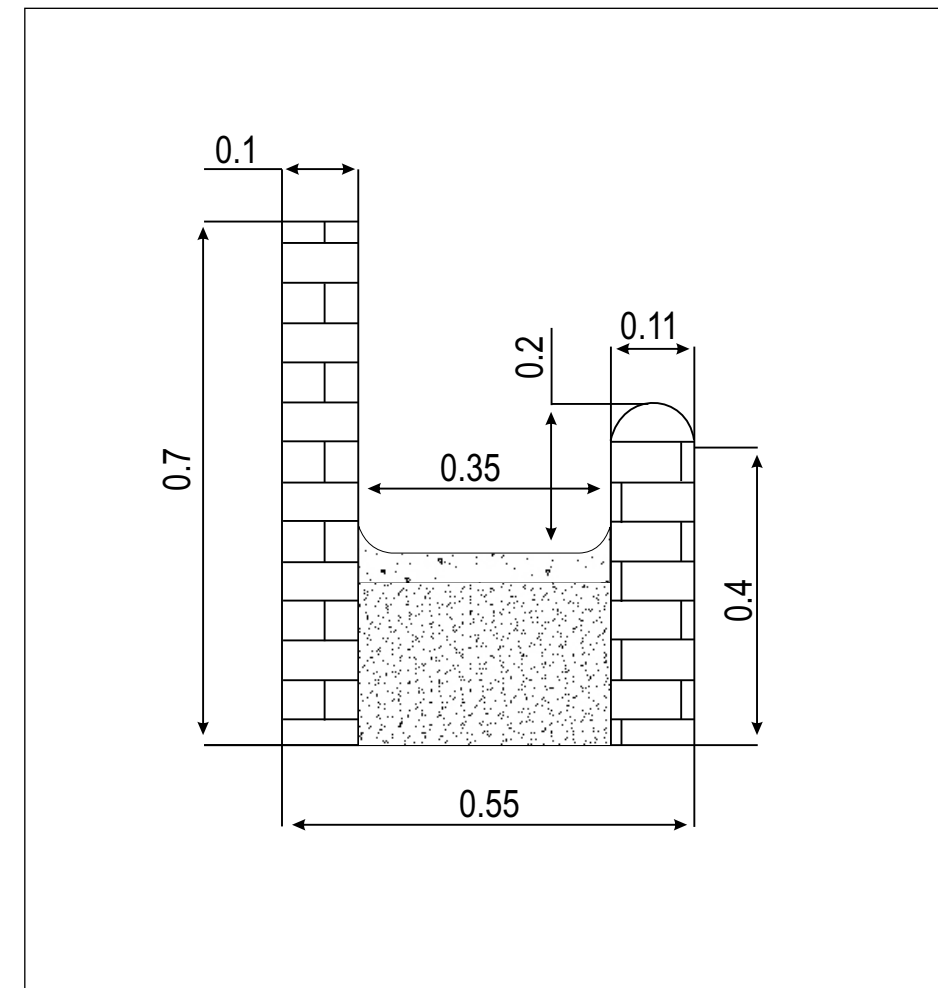




منابع و مأخذ

- منابع و مأخذ:**
۱. پورمحمدی، حسن، رزاقی منش، محرم (۱۳۹۰) نشریه ترویجی اصول پروراندی گوسفند، انتشارات مدیریت هماهنگی ترویج کشاورزی سازمان جهاد کشاورزی قم.
 ۲. تقی زاده، مهرداد (۱۳۹۵) پروراندی بره در شرایط صنعتی و روستایی، تهران: انتشارات تحقیقات آموزش کشاورزی.
 ۳. حسینی، سعید (۱۳۹۰) اصول کاربردی پرورش گوسفند، تهران: انتشارات مرز دانش.
 ۴. خالداری، مجید (۱۳۹۰) اصول پرورش گوسفند (۱۳۹۰) اصول پرورش گوسفند و بز، تهران: انتشارات جهاد دانشگاهی.
 ۵. خجسته کی، مهدی (۱۳۹۶) راهنمای احداث جایگاه گوسفند و بز، کرج انتشارات نشر آموزش دانشگاهی.
 ۶. سازمان پژوهش و برنامه ریزی آموزشی (۱۳۹۶) تولید و پرورش دام های سبک، تهران: انتشارات شرکت چاپ و نشر کتاب های درسی ایران.
 ۷. وب سایت بازار بزرگ کشاورزی ایران قابل دسترس در آدرس www.bbk-iran.com
 ۸. وب سایت صندوق بیمه کشاورزی قابل دسترس در آدرس www.sbkiran.ir
 ۹. عطریان، پژمان (۱۳۸۸) تغذیه گوسفند، تهران: انتشارات آبیژ.
 ۱۰. غلامی، حسین، صیدی، داود (۱۳۹۵) راهنمای پرورش گوسفند و بز، کرج: انتشارات نشر آموزش کشاورزی
 ۱۱. علیپور، بهزاد (۱۳۹۵) اصول پرورش بز، تهران: انتشارات تحقیقات آموزش کشاورزی.
 ۱۲. کردونی، عزیز، درفولی، بهاره (۱۳۹۶) دستورالعمل ترویجی راهکارهای افزایش امکان

۶- جزئیات آخور در بهار بند



نقشه های

الگوی جایگاه

گوسفند

- چندقلوزایی در گله های بز و گوسفند: انتشارات سازمان جهاد کشاورزی استان خوزستان
۱۳. مصاحبه و گفتگو با کارشناسان موسسه تحقیقات علوم دامی کشور
۱۴. مصاحبه و گفتگو با کارشناسان جهاد کشاورزی
۱۵. مصاحبه و گفتگو با پرورش دهندگان دام سبک
۱۶. وزارت جهاد کشاورزی، معاونت امور دام (۱۳۸۶) نظام دامپروری کشور؛ جلد اول



منابع و مأخذ

