

باشگاه

طرح توسعه پایدار جزیره هرمز

۱۰ خرداد ۱۳۹۵



فعالیت‌های انجام یافته

جلسه اول با مدیریت شهری استان هرمزگان ۹۴/۱۲/۲۵ جهت معرفی مشاور

جلسه دوم با مدیریت دستگاههای استانی مورخ ۹۵/۱/۱۶ جهت دریافت نظرات و پیشنهادات

جلسه با کارفرما در ارتباط با تدقیق و تفهیم شرح خدمات مورخ

درخواست معرفی به مدیریت دستگاههای استان مورخ ۹۵/۳/۴ و دریافت نامه مورخ ۹۵/۳/۸

تشکیل تیم کارشناسی و چارت تشکیلاتی

تشکیل کارگروه هدایت و راهبری طرح

برگزاری جلسات داخلی و تبیین موضوع قرارداد و نحوه انجام کار

شروع جمع آوری داده‌ها و اطلاعات اسنادی و بالادستی

تشکیل بانک اطلاعاتی در محیط GIS

انجام مطالعات مقدماتی و اولیه و تهیه گزارش آن

تهیه پرسشنامه اجتماعی اقتصادی، تدوین محورهای مصاحبه با مردم، مسؤلان و برنامه بازدید

فعالیت‌های انجام یافته



جلسات برگزار شده با مدیریت شهری استان هرمزگان

فعالیت‌های انجام یافته

ردیف	موضوع بند شرح خدمات	عنوان مسئول	همکاران
۱	سازمان کلی طرح	نواب میرزایی	-
	چارچوب روش شناسی انجام مطالعات	نواب میرزایی	کارشناس اجتماعی، اقتصادی، محیط زیست و GIS
	مفاهیم نظری و الگوهای تجربی	حسن محمدیان مصمم	همکاری سایر کارشناسان در بخش مطالعه اسناد بالادست
۲	بررسی وضعیت جغرافیایی، سیاسی و همجواری‌های منطقه‌ای	آمنه احمدی	کارشناس GIS
	شناخت و تحلیل شرایط طبیعی و محیطی	آمنه احمدی	کارشناس GIS
	شناخت و تحلیل وضعیت جمعیتی و توسعه انسانی	راضیه وطن پرست	کارشناس اجتماعی، اقتصادی و GIS
	شناخت و تحلیل وضعیت فرهنگی و اجتماعی	منصور دیپهول	کارشناس GIS
	شناخت و تحلیل وضعیت اقتصادی	زکریا مامه رضانی	کارشناس GIS
	شناخت و تحلیل وضعیت کالبدی و فضایی	حسن محمدیان مصمم	کارشناس GIS
	شناخت و تحلیل شرایط و قابلیت‌های صنعت توریسم	اسدی	کارشناس کالبدی و GIS
	بررسی وضعیت زیرساخت‌ها	حسن محمدیان مصمم	کارشناس GIS
	شناسایی و تحلیل نظام مدیریتی و حقوقی حاکم و فعال در جزیره	کمال نودزی	-
	بررسی و شناسایی وضعیت امنیتی و ارتباطات منطقه‌ای (بین‌المللی)	کمال نودزی	کارشناس GIS
۳	تحلیل جامع و سنجش وضع موجود جزیره	مدیر پروژه	کلیه کارشناسان
	تحلیل وضعیت موجود براساس کارآمدترین مدل‌های راهبردی	نواب میرزایی و حسن محمدیان مصمم	مدیر پروژه و مسئول کالبدی
	شناسایی الزامات، ضرورت‌ها، نیازها، کمبودها، موانع، پتانسیل‌ها و فرصت‌های در حال و آینده برای توسعه پایدار و جامع جزیره	نواب میرزایی	مدیر پروژه
	تدوین بیانیه چشم‌انداز نهایی و ارائه مدل توسعه پایدار جزیره	نواب میرزایی	مدیر پروژه
	طراحی مدل توسعه یکپارچه و پایدار جزیره هرمز با گزارش تحلیل فاصله و ارائه نقشه راه توسعه جزیره	نواب میرزایی و حسن محمدیان مصمم	مدیر پروژه و مسئول کالبدی
۴	تدوین اهداف کلان طرح و اهداف خرد	نواب میرزایی	کلیه کارشناسان
	تدوین راهبردهای اصلی طرح و راهبردهای فرعی	نواب میرزایی	کلیه کارشناسان
	تدوین سیاست‌های راهبردی و عملیاتی	نواب میرزایی	کلیه کارشناسان
	تدوین نقشه استراتژی و چگونگی اجرایی شدن مدل توسعه	نواب میرزایی	کلیه کارشناسان
۵	تهیه گزینه‌های مختلف چارچوب توسعه فضایی یکپارچه (استقرار سیاست‌های توسعه جامع و پایدار جزیره) در سطح جزیره	نواب میرزایی و حسن محمدیان مصمم	کلیه کارشناسان
	ارزیابی گزینه‌ها و تدوین گزینه بهینه و جامع	نواب میرزایی	کلیه کارشناسان
	تهیه چارچوب نهایی توسعه پایدار فضایی یکپارچه	نواب میرزایی و حسن محمدیان مصمم	کلیه کارشناسان

فعالیت‌های انجام یافته

ردیف	موضوع بند شرح خدمات	عنوان مسئول	همکاران		
۶	تدوین برنامه توسعه محیط زیست تدوین برنامه توسعه اقتصادی و ایجاد اشتغال تدوین برنامه کشاورزی تدوین برنامه شیلات و آبزیان تدوین برنامه صنایع و صنایع دستی تدوین برنامه توسعه معادن تدوین برنامه توسعه خدمات تدوین برنامه توسعه اداری و سیاسی تدوین برنامه توسعه IT، ICT یا هدف هوشمندسازی جزیره تدوین برنامه توسعه جمعیتی، اجتماعی، آموزشی، و فرهنگی تدوین برنامه توسعه پایدار کالبدی- قضایی تدوین برنامه توسعه زیرساخت‌ها تدوین برنامه توسعه گردشگری پایدار تدوین برنامه یکپارچه نظام مدیریتی و نهادی و مشارکت نهادهای مردمی تدوین برنامه نظام حقوقی حاکم بر جزیره و الزامات آن جهت توسعه پایدار تدوین برنامه توسعه ارتباطات و فعالیت‌های منطقه‌ای تدوین برنامه راهبردی ایجاد امنیت پایدار در جزیره هرمز طراحی و تدوین سازمان اجرایی توسعه جزیره	آمنه احمدی	کارشناس GIS		
		زکریا مامه رضانی	کارشناس GIS		
		-	-	کارشناس GIS	
		آمنه احمدی	کارشناس مشاور شیلات و کارشناس GIS		
		زکریا مامه رضانی	کارشناس مشاور صنایع، کارشناس گردشگری و GIS		
		زکریا مامه رضانی	کارشناس مشاور معدن، کارشناس GIS		
		زکریا مامه رضانی	کارشناس کالبدی و GIS		
		کمال نوذری	-		
		حسن محمدیان مصمم	کارشناس مشاور IT و کارشناس کالبدی و GIS		
		منصور دیپهول	کارشناس جمعیتی و GIS		
		حسن محمدیان مصمم	کارشناس GIS		
		حسن محمدیان مصمم	کارشناس GIS		
		اسدی	کارشناس GIS		
		کمال نوذری	کارشناس اجتماعی و GIS		
		کمال نوذری	-		
		حسن محمدیان مصمم	کارشناس مدیریتی و GIS		
		کمال نوذری	کارشناس مشاور علوم سیاسی و کارشناس GIS		
		نواب میرزایی و کمال نوذری	-		
		۷	تهیه پروژه‌های کلان حفاظتی و توسعه‌ای محیط زیست پایدار تهیه پروژه‌های محرک اقتصادی و اشتغال پایدار تهیه پروژه‌های محرک توسعه اجتماعی و فرهنگی تهیه پروژه‌های کلان و محرک زیرساختی تهیه پروژه‌های محرک توسعه گردشگری پایدار تهیه پروژه‌های محرک ارتباطاتی و فعالیت منطقه‌ای تهیه و تدوین گزارش مطالعه امکان‌سنجی اولیه PFS برای پروژه‌های منتخب به منظور معرفی به سرمایه‌گذاران بخش‌های خصوصی، تعاونی، دولتی، داخلی و خارجی	آمنه احمدی	مسئول بخش محیط زیست
				زکریا مامه رضانی	مسئول بخش اقتصادی
منصور دیپهول	مسئول بخش اجتماعی				
حسن محمدیان مصمم	مسئول بخش کالبدی				
اسدی	مسئول بخش گردشگری				
کمال نوذری	مسئول بخش مدیریتی				
زکریا مامه رضانی و نواب میرزایی	مسئول بخش اقتصادی و مدیر پروژه				
۸	تعیین اولویت‌های سرمایه‌گذاری طرح‌ها و پروژه‌ها	زکریا مامه رضانی	مسئول بخش اقتصادی		
۹	تدوین برنامه توانمندسازی جامعه محلی و تعیین روش‌ها و راهکارهای تحقق برنامه از طریق توانمندسازی جوامع محلی و مشارکت بخش‌های خصوصی، دولتی و تعاونی	منصور دیپهول	مسئول بخش اجتماعی		
		منصور دیپهول و زکریا مامه رضانی	مسئول بخش اجتماعی و اقتصادی		
		حسن محمدیان مصمم	مسئول بخش کالبدی		
۱۰	ارائه طرح سازمانی و مدل مدیریتی برای عملیاتی نمودن طرح توسعه تدوین طرح‌های ساماندهی ساختارهای دولتی و نهادهای مدنی در راستای عملیاتی شدن پروژه‌های توسعه تبیین چگونگی همکاری و هماهنگی بین بخشی در اجرای طرح توسعه ارائه برنامه زمان‌بندی (کوتاه مدت، میان مدت، بلند مدت) اجرای طرح پیشنهادی	کمال نوذری	مسئول بخش مدیریتی		
		کمال نوذری	مسئول بخش مدیریتی		
		کمال نوذری	مسئول بخش مدیریتی		
		نواب میرزایی	مدیر پروژه		
		کلیه کارشناسان	کلیه کارشناسان		
۱۱	پایش	کمال نوذری	مسئول بخش مدیریتی		
		کمال نوذری	مسئول بخش مدیریتی		
		کمال نوذری	مسئول بخش مدیریتی		
		نواب میرزایی	مدیر پروژه		

بیان مسئله پژوهش

ظرفیت‌های جزیره هرمز



بیان مسئله پژوهش

مشکلات آشکار جزیره هرمز

یکی از محرومترین مناطق کشور



بیان مسئله پژوهش

مشکلات و چالش‌های اصلی جزیره هرمز

۱- کاهش رشد جمعیت و افزایش مهاجرت مردان

۲- افزایش جوانی جمعیت و نیاز به اشتغال، مسکن، آموزش رسمی و حرفه‌ای

۳- بیسوادی بالا و عدم داشتن مهارت کافی برای فعالیت در امور خدماتی و اشتغال در بخش صنعت

۴- بیکاری بالا و افزایش مهاجرت و عدم توانایی مالی پرداختن به آموزش و مسکن مناسب

۵- بیشترین اشتغال در بخش ماهیگیری و اداری و ساختمان و وضعیت نامناسب اشتغال ساکنان هرمز در بخش صنعت، معادن و دیگر فعالیت‌ها

۶- نبود امکانات، تجهیزات و فضاهای فرهنگی نظیر کتابخانه، فرهنگسرا، سینما

۷- نبود کاربری‌های در سطح ناحیه نظیر بیمارستان، دانشگاه و ...

۸- عدم تحقق برنامه‌های طرح‌های بالادست نظیر ایجاد صنایع تبدیلی، بهره‌گیری از پتانسیل‌های محیطی و تاریخی جهت گردشگری و طبیعت‌گردی، بازارچه مرزی فعال و ...

۹- امنیتی نمودن پهنه‌های مرزی کشور و اختلال در فعالیت‌های اقتصادی ساکنان

۱۰- بی‌توجهی طولانی‌مدت به توسعه جزیره هرمز و عدم گسترش زیرساخت‌ها بویژه راه‌های مناسب ارتباطی، شبکه آب آشامیدنی، برق، گاز، تلفن، اسکله‌ها و ...

بیان مسئله پژوهش

مشکلات و چالش‌های اصلی جزیره هرمز

۱۱- محدودیت‌های شدید زیست محیطی

۱۲- محدودیت در توسعه بویژه صنایع، معادن و گردشگری

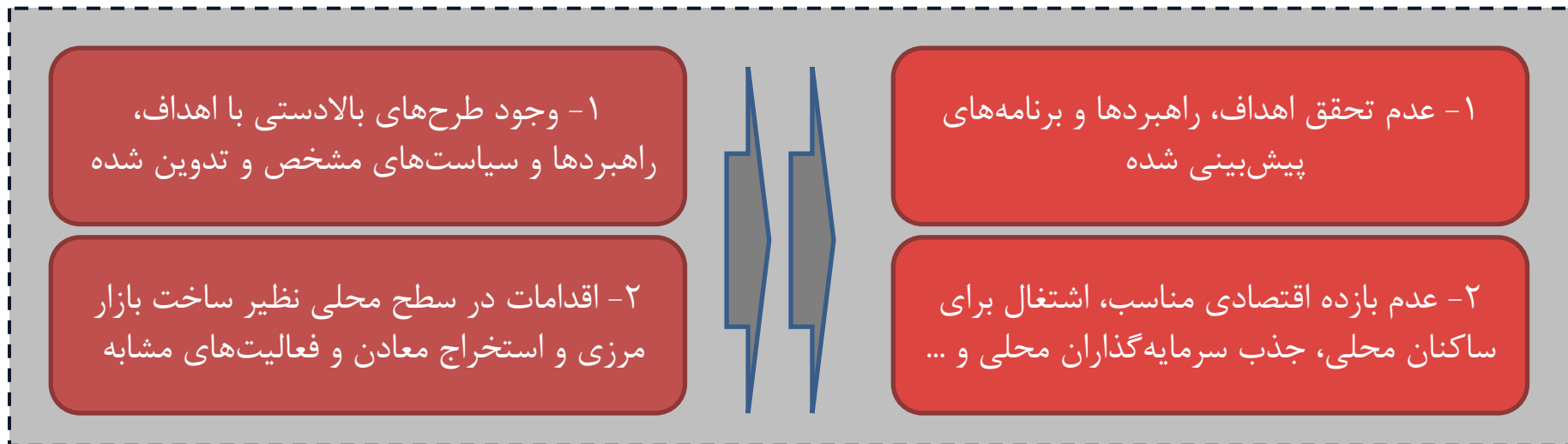
۱۳- بخشی‌نگری به توسعه و برنامه‌های دستگامی و اجرایی

۱۴- عدم مشارکت ساکنان محلی و جایگاه آنها در برنامه‌های توسعه

۱۵- عدم تمایل مشارکت بخش خصوصی بدلیل نبود طرح جامع و یکپارچه

۱۷- عدم هماهنگی برنامه‌های توسعه با یکدیگر

ضرورت پژوهش



اتلاف وقت و هزینه، افزایش بیکاری، افزایش مهاجرت‌ها، افزایش نارضایتی‌های مدنی، تخریب محیط زیست، تخریب فرصت‌ها و تبدیل آنها به تهدید، عدم نظام یکپارچه مدیریت و تصمیم‌گیری، اقدامات مقطعی و ناپایدار و ...

برنامه اقدام جامع، یکپارچه و پایدار

ضروری است که در گام اول در راستای طرح‌های فرادست، طرح جامع توسعه پایدار جزیره تدوین شده و اقدامات و پروژه‌های پیشنهادی براساس آن اولویت‌بندی شوند و در نهایت دستگاه‌های متولی و بخش خصوصی با همراهی مردم و ساکنان در تحقق این برنامه در یک نظام معین مشارکت نمایند.

اهداف پژوهش

اهداف کلان

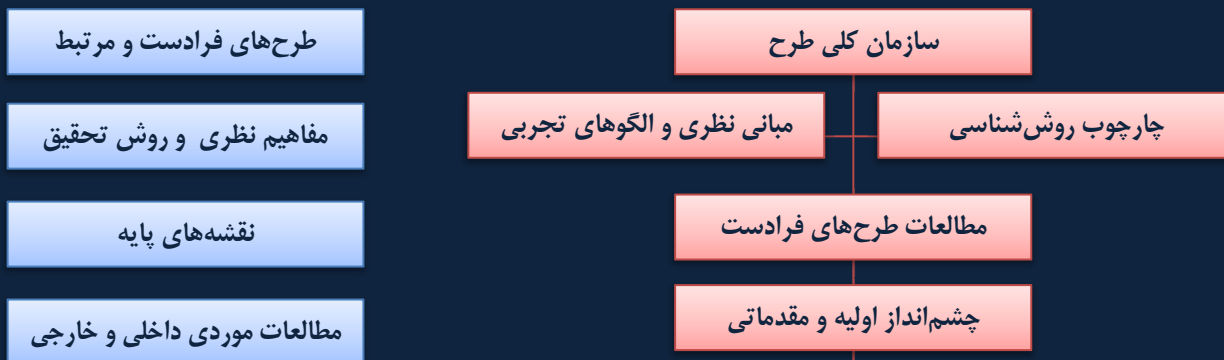
ایجاد مزیت‌های اقتصادی و گسترش فرصت‌های شغلی
مشارکت اجتماعات محلی در توسعه
حفاظت از محیط زیست و کیفیات محیطی در دریا و خشکی
توسعه پایدار در تناسب با قابلیت‌ها و محدودیت‌های محیطی
پیوند قوی با سرزمین اصلی
مشارکت در توسعه بازارهای بین‌المللی

اهداف خرد

توسعه پایدار جزیره بر اساس چارچوب فضایی یکپارچه و جامع
توسعه صنعت گردشگری و گسترش و بهبود زیرساخت‌های آن
بهبود وضعیت و عملکرد بازارچه مرزی به عنوان مزیت نسبی
تعیین ظرفیت توسعه معادن و ایجاد صنایع تبدیلی با در نظر گرفتن ظرفیت محیطی جزیره
بهبود خدمات و مدیریت یکپارچه و هماهنگ جزیره
هماهنگی فعالیت‌های توسعه با نظام ایمنی و امنیتی جزیره
هوشمندسازی جزیره با توسعه ICT، ICI
شناسایی و طبقه‌بندی پهنه‌های حفاظتی از نظر محیط زیست و تدوین نوع و میزان توسعه در آن‌ها
بهبود سواد و تحصیلات و آموزش‌های حرفه‌ای، ارتباطی و اجتماعی ساکنان جزیره
تقویت فعالیت‌های اقتصادی و فرهنگی اجتماعات محلی در حوزه بازار و اقتصاد
ارتباط موثرتر و قوی‌تر نهادهای محلی با مدیریت شهری و منطقه‌ای
تسهیل ارتباط اقتصادی و تبادلات فرهنگی با کشورهای همسایه
تحقق‌پذیری طرح بر اساس مدل پیشنهادی

فرآیند انجام کار

مطالعات پایه



شناخت و تحلیل



فرآیند انجام کار

شناخت و تحلیل

تحلیل یکپارچه

طراحی مدل توسعه پایدار

تدوین سند توسعه

بیانیه چشم انداز نهایی

اهداف، راهبردها و سیاست‌های توسعه پایدار جزیره هرمز

سند چارچوب توسعه فضایی

چارچوب توسعه فضایی، یک سند قانونی از نوع اسناد راهبری توسعه است.

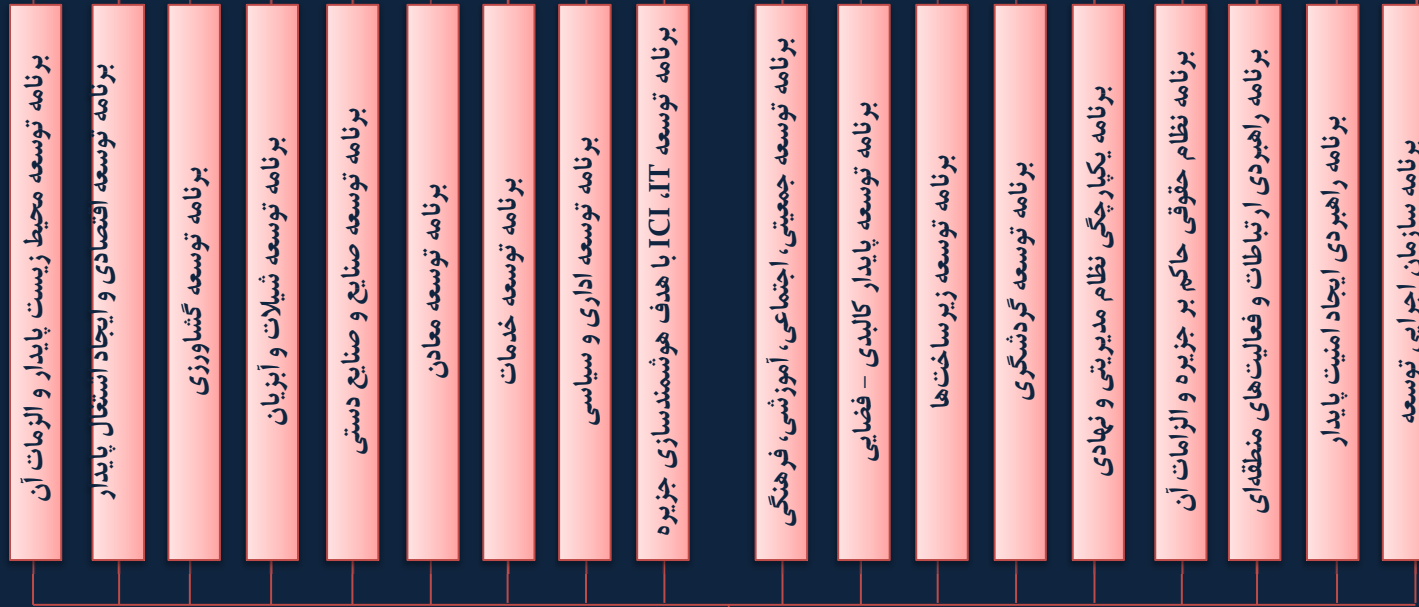
این سند براساس ظرفیت‌ها و قابلیت‌های محیطی، نیازمندی‌ها و توانمندی‌های جوامع محلی، مزیت‌ها و ظرفیت‌های اقتصادی و اجتماعی، راهبردهای ملی و بین‌المللی، سیاست‌های منطقه‌ای و محلی، گرایش بازار و اقتصاد و با ایجاد یک بستر چانه‌زنی، تبادل نظر و مفاهمه، گرایش‌ها، اولویت‌ها و ظرفیت توسعه در بخش‌های مختلف را تعیین کرده و آنها را مکانی می‌کند،

بدین معنا که مشخص می‌کند در چه مکانی؟، چه نوع توسعه‌ای؟ و تا چه میزان؟ و با چه محدودیت‌هایی؟ اتفاق بیافتد.

این سند توسعه تضمین‌کننده مشارکت همه گروه‌های ذی‌مدخل و ذی‌نفوذ بوده و با محدود کردن قدرت مداخله و تأثیرگذاری هر کدام از بازیگران توسعه، پایداری و ماندگاری و همه‌جانبه بودن توسعه را ایجاد می‌کند.

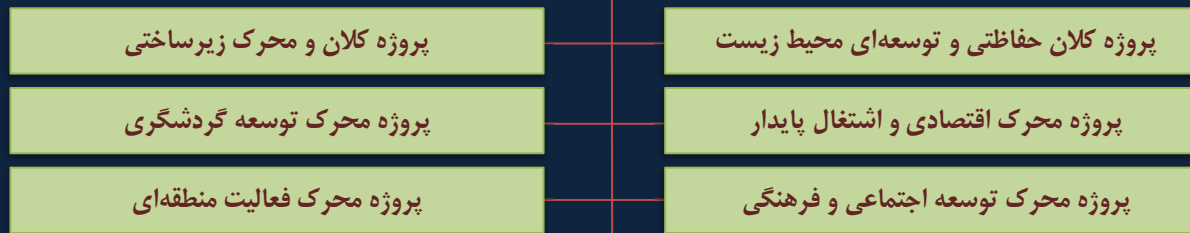
فرآیند انجام کار

تدوین برنامه عملیاتی



تعیین و اولویت‌گذاری پروژه‌های محرک

تعیین و اولویت‌بندی پروژه‌های محرک



برای پروژه‌های منتخب PFS مطالعه امکان‌سنجی اولیه

تعیین اولویت‌های سرمایه‌گذاری

برنامه مشارکت بخش خصوصی، دولتی و تعاونی

تدوین برنامه توانمندسازی جامعه محلی

فرآیند انجام کار

برنامه تحقق پذیری طرح

تدوین برنامه تحقق پذیری طرح

سازماندهی ساختارهای دولتی و نهادهای مردمی

برنامه زمان بندی اجرای طرح

طرح سازمانی و مدل مدیریتی

مفاهيم نظري و تجارب خارجي

بند يك شرح خدمات طرح توسعه پايدار جزيره هرمز

مفاهیم نظری و تجارب خارجی



شرکت بین‌المللی پردازش اطلاعات نقش کلید

مفهوم توسعه پایدار

پایداری، عدالت و سازواری بسط یافته به آینده، سفری با احتیاط و بدون پایان، تلاشی مداوم برای پیشرفت همزمان و هماهنگ اهداف زیست‌محیطی، اقتصادی و اجتماعی-فرهنگی است.

الزامات پایداری

- کاهش اثرات زیان‌بار فعالیت‌های بشر بر سیستم‌های پشتیبان حیات زمین از جمله حفظ تنوع زیستی. کاهش مصرف سوخت فسیلی یکی دیگر از جنبه‌های مهم آن است،
- کاهش اثرات زیان‌بار فعالیت‌های بشر بر منابع طبیعی که شامل منابع آب، خاک، هوا، زمین و منابع معدنی و
- خلق جامعه و اقتصاد پایداری که بی‌عدالتی‌های اجتماعی را کاهش می‌دهد و زندگی باکیفیت برای همه فراهم می‌سازد.

مفاهیم نظری و تجارب خارجی



شرکت بین المللی پردازش اطلاعات نقش کلیدی

اصول توسعه پایدار



مفاهیم نظری و تجارب خارجی



شرکت بین‌المللی پردازش اطلاعات نقش کلید

مفهوم جزیره و ویژگی‌های جزیره

بخشی از سطح خشکی‌ها که توسط آب‌های آزاد محصور شده و اندازه‌ای کوچکتر از کوچکترین جزیره یعنی گرینلند دارد. (اگرچه قاره‌ها نیز با آب احاطه شده‌اند ولیکن به دلیل اندازه آن‌ها جزیره نامیده نمی‌شوند)

معیارهای طبقه‌بندی و تعریف جزایر:

- جمعیت
- مساحت و اندازه
- ریخت‌شناسی



چالش‌های پیش‌روی جزایر:

- انزوا
- محیط زیست حساس
- وابستگی بالا به فعالیت‌های فصلی و ورودی‌های خارجی
- عدم توازن‌های جمعیتی
- زیرساخت‌های عمومی ناکافی
- آسیب‌پذیری در برابر تغییرات اقلیمی
- مهاجرت

مفاهیم نظری و تجارب خارجی



شرکت بین‌المللی پردازش اطلاعات نقش کلیدی

مولفه‌های جزیره پایدار

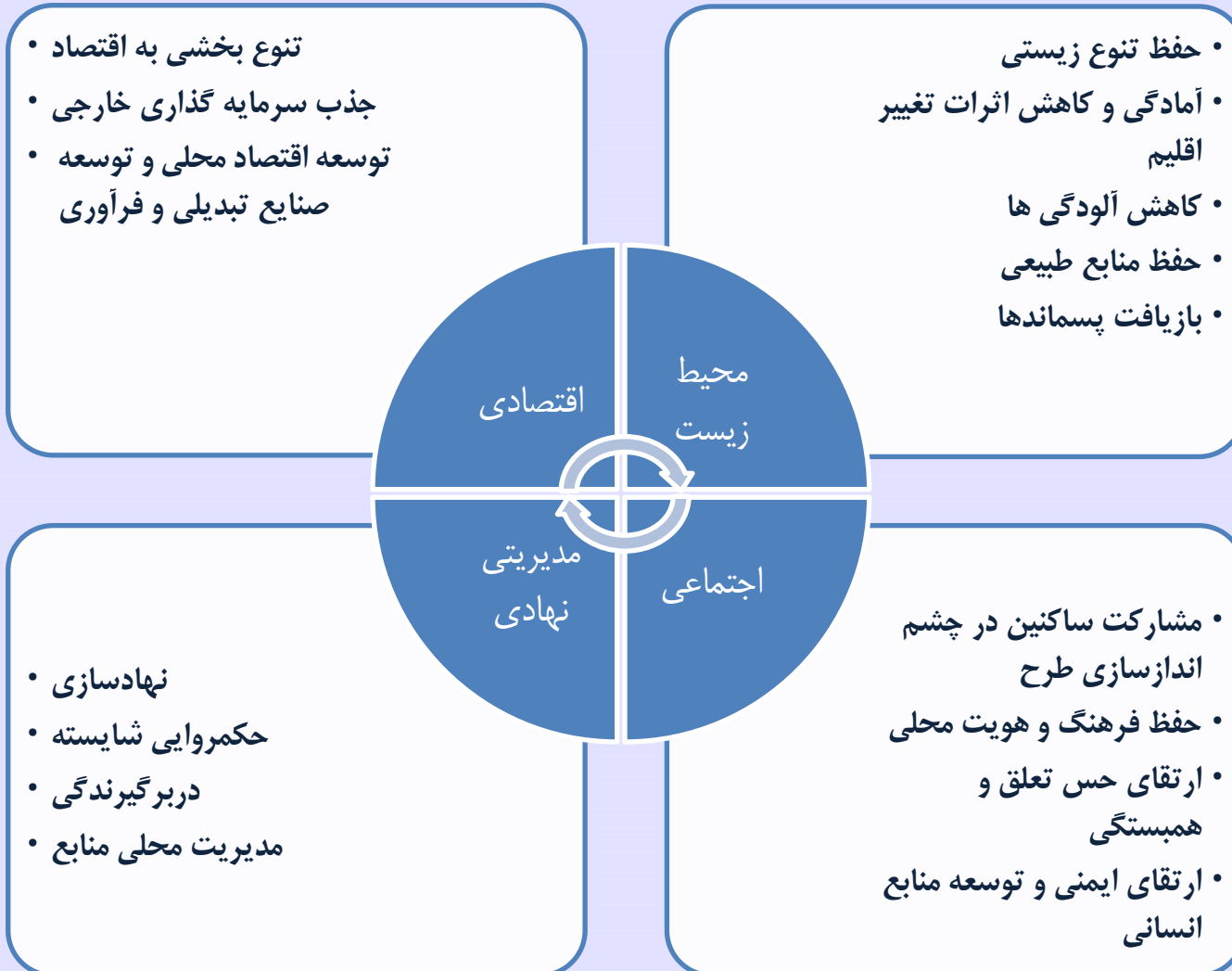


مفاهیم نظری و تجارب خارجی



شرکت بین‌المللی پردازش اطلاعات نقش کلیدی

توسعه پایدار جزیره



مفاهیم نظری و تجارب خارجی



شرکت بین المللی پردازش اطلاعات نقش کلید

محدودیت های و قوت های جزایر برای دستیابی به توسعه پایدار

محدودیت ها

قوت ها

محدودیت منابع (که منجر می شود به تخصصی شدن بیش از حد اقتصاد و درجه بالای وابستگی به تجارت خارجی) و در نتیجه آسیب پذیری بالا در برابر تغییرات

میراث طبیعی و فرهنگی منحصر به فرد که دارایی بنیادی اقتصاد جزایر است

ناتوانی برای دستیابی به صرفه جویی های ناشی از مقیاس

منابع انسانی استثنایی با ظرفیت خلاقیت عظیم

افزایش چشمگیر فصلی جمعیت

مزیت رقابتی بالا در فعالیت های تخصصی مانند توریسم

نسبت بالای گونه های بومی و سطح بالای تنوع بیولوژیکی

هزینه های زیرساختی بالاتر



مفاهیم نظری و تجارب خارجی

تأمین انرژی در جزایر

مخالفان

موافقان

• انزوا و وابستگی

وابستگی شدید به محصولات انرژی وارداتی، تولید انرژی سهم بالای تولید ناخالص داخلی را شامل می‌شود

• منابع انرژی تجدید پذیر فراوان

اکثر جزایر منابع انرژی تجدیدپذیر عالی و بی نظیر دارند به گونه ای که می‌تواند موجب خودبسندگی در تولید انرژی گردد: خورشیدی، باد، انرژی برق-آبی و انرژی اقیانوس منابع انرژی فراوان برای همه جزایر است. برخی از منابع منابع زمین گرمایی عالی دارند

• طیف محدود منابع انرژی متداول

عمدتاً محدود است یا در دسترس نیست، تنوع زیاد در انرژی وجود ندارد

• کوچک مقیاس بودن می‌تواند یک مزیت باشد

تکنولوژیهای انرژی تجدید پذیر با نیازها و مقیاس جزیره بسیار سازگارتر است یکپارچگی منابع انرژی تجدید پذیر در بسیاری از جزایر از نظر اقتصادی امکان پذیر است

• تخصصی شدن اقتصاد

نیروهای موثر بر تأسیس ظرفیت انرژی فراسایز برای پوشش دادن کارخانه‌ها: تقاضای فصلی همیشگی، تغییرات ناگهانی بازار، پراکندگی قلمرویی بزرگتر از نرمال

• اقتصاد تخصصی شده جزیره نیاز شدید به انرژی ندارد

- به ندرت منزلگاه فعالیت های اقتصادی با مصرف انرژی زیاد است، - بیشتر انرژی در بخش مسکن و حمل و نقل است

• مقیاس جزیره، محدودیتی فنی و بازار

- کارایی سیستم انرژی متداول در جزایر بسیار پایین است. هزینه تولید انرژی در جزایر کوچک و متوسط تا ده برابر خشکی است. بازارهای انرژی جزیره ها اغلب غیر جذاب است و وابسته به سرمایه بخش دولتی است.

• بازار عظیم تکنولوژی انرژی تجدید پذیر جزیره

در واقع بازار بزرگ برای انرژی های تجدید پذیر و سهم بالا در کل مصرف انرژی

• محیط بسیار حساس

- افزایش اثرات مشکلات محیط زیستی به خاطر وسعت بسیار کم مساحت است

• رشد دریافت تکنولوژی و موجود بودن منابع انسانی

ظرفیت بالای مردم جزیره برای یادگیری در مورد تکنولوژی های جدید

• استفاده ناکارآمد از منابع انرژی

- مدل های خشکی(درون کشوری) الگوهای وارداتی تولید و مصرف منجر به استفاده ناکارآمد می‌شود مدل های وارد شده جابجایی و انتقال درونی شدیداً ناکارآمد است. بیش از ۵۰ درصد انرژی صرف انتقال آن می‌شود.

مفاهیم نظری و تجارب خارجی



شرکت بین‌المللی پردازش اطلاعات نقش کلید

اثرات جذب سرمایه گذاری خارجی در جزایر

- ایجاد شغل و تولید درآمد
- موجب ورود سرمایه خارجی
- دانش جدید و مهارت های مدیریتی
- ورود تکنولوژی جدید
- شکل گیری سرمایه
- ایجاد اشتغال و توسعه سرمایه انسانی (مهارت های نیروی کار و اشتغال)
- تحقیق و توسعه (R&D)
- پخش تکنولوژی
- دسترسی به بازارها
- افزایش درآمدهای مالیاتی
- تأمین بودجه پروژه های توسعه و زیرساخت ها

عوامل موثر بر جذب سرمایه گذاری خارجی در جزایر:

- موجود بودن منابع طبیعی
- اندازه بازار
- بهبود وضعیت در سرمایه انسانی
- هزینه های پایین نیروی کار
- نرخ رشد و درآمد سرانه بالا
- زیرساخت های خوب، گشودگی و بازبودن
- ثبات سیاسی و محیط سرمایه گذاری مطلوب



مفاهیم نظری و تجارب خارجی



شرکت بین‌المللی پردازش اطلاعات نقش کلیدی

مطالعات موردی

روستای پستیرا در جزیره‌ی برک

این جزیره به عنوان یکی از پایدارترین جزایر جهان تلقی می‌شود که در چهار بعد زیر دارای ویژگی‌های زیر می‌باشد

حوزه فرهنگی	حوزه اجتماعی	حوزه اکولوژیکی	حوزه اقتصادی
وجود تنوع فرهنگی	ساختار سنی و جنسی مناسب	پاکیزگی محیط	برخورداری از اقتصاد متنوع
حفظ میراث تاریخی	کیفیت زندگی بالا	حفاظت از منابع طبیعی	روندهای جمعیتی مثبت
مشارکت فرهنگی	مشارکت	استفاده از کودهای ارگانیک	صادرات محوری
وجود فضاهای عمومی سرزنده	تقویت جامعه مدنی	سیستم آب و فاضلاب مدرن	رونق گردشگری
وجود انجمن‌های میراث فرهنگی	همکاری و همیاری	مدیریت و بازیافت پسماند	خوداتکایی در بخش کشاورزی
حفظ معماری بومی	حفظ لرزش‌های سنتی	استفاده از انرژی‌های تجدیدپذیر	
بازسازی ساختمانهای تاریخی	توانمندسازی و ظرفیت‌سازی		
	آموزش شغلی جوانان		

مفاهیم نظری و تجارب خارجی



شرکت بین‌المللی پردازش اطلاعات نقش کلید

روستای پستیرا در جزیره‌ی برک



مفاهیم نظری و تجارب خارجی



شرکت بین‌المللی پردازش اطلاعات نقش کلیدی

لانگ آیلند جزیره ای است که در شمال شرقی ایالات متحده آمریکا و در ایالت نیویورک واقع شده است. جمعیت جزیره در سال ۲۰۱۰ تقریباً ۳۰۰۰۰۰ نفر بوده است.

لانگ آیلند

نام طرح: لانگ آیلند در سال ۲۰۳۵: تضمین آینده ای پایدار

چشم انداز

لانگ آیلند پایدار مکانی است که ارائه کننده زندگی با کیفیت بالا و در استطاعت، اقتصادی نیرومند، و اجتماعی عادلانه است که امکان بهره مندی همگان از زندگی با کیفیتی که آرزوی آن را دارند را فراهم می کند.





لیست استراتژی‌های لانگ آبلند

راهبردها در بخش مالیات و حکمروایی

1. حفظ و ارتقای مدارک آکادامیک و تضمین فرصت‌های آموزشی برای همه
 2. افزایش خدمات مشترک برای دولت‌های محلی و بخش‌های مدارس
 3. گسترش افراد تحت پوشش بیمه خدمات درمانی
 4. افزایش درصد کسانی که می‌توانند در انتخابات شرکت کنند
- استراتژی‌های اقتصادی
1. اجماع‌سازی برای راهبرد اقتصادی منطقه‌ای
 2. تلاش برای نگهداشت کسب و کار و مشوق‌های جذب‌کننده
 3. بازاریابی‌های دارای جزیره در سطح ملی برای جذب کسب و کار و نیروی کار جدید
 4. ایجاد صنعت جدید و شغل رقابتی برای نوآوری در کارایی انرژی مسکونی، سیستم تولید انرژی غیر متمرکز و تکنولوژی‌های انرژی تجدیدپذیر
 5. ارتقای منابع پشتیبان برای استارت‌آپ‌های با تکنولوژی بالا
 6. ایجاد مکانیسم‌هایی برای آموزش کارگران برای شغل‌های قرن ۲۱
 7. توسعه گزینه‌های مسکن متنوع
 8. ایجاد امنیت درمانی، انرژی سبز، احیای بافت‌های فرسوده به عنوان منبع اشتغال رو به رشد



لیست استراتژی‌های لانگ آبلند

راهبردهای محیط زیست و زیرساخت‌ها

حمل و نقل پایدار

1. ایجاد منابع بودجه‌ای جایگزین، محلی و تخصیصی برای زیرساخت‌های حمل و نقل و محیط زیستی جزیره
2. ایجاد اجتماعات سرزنده حامی حمل و نقل همگانی
3. ایجاد سیستم حمل و نقل همگانی در حومه‌ها
4. ایجاد شبکه‌های فرا منطقه‌ای
5. توسعه بنادر و اسکله
6. کاهش ازدحام ترافیک
7. توسعه سیستم‌های حمل و نقل عمومی و دوچرخه و پیاده

محیط زیست و زیرساخت

1. اجرای یک طرح برای حفظ منابع آب طبیعی جزیره شامل ایجاد شورای مدیریت منابع آب
2. توسعه راهبرد منطقه‌ای انرژی و برنامه‌های تبدیل انرژی برای تحقق تأمین انرژی در اسطاعت، قابل اتکا، متنوع و کم کربن
3. توسعه طرح پسماند صفر فرا جزیره‌ای به عنوان بخشی از راهبرد منطقه‌ای
4. حفاظت از منابع دریایی و سواحل
5. تدوین طرح تاب‌آوری در برابر تغییرات اقلیمی



لیست استراتژی های لانگ آبلند

کاربری زمین

1. تدوین رهنمودهای توسعه که فضاهای باز حفظ می کند و محیط طبیعی حفظ می کند
2. تکمیل مقررات کاربری زمین شهری و روستایی
3. حفظ زمین های کشاورزی و تضمین دسترسی غذایی محلی
4. حفظ هویت محله و فراهم کردن توسعه های جدید سازگار و مناسب

عدالت

تأمین فرصت های اجتماعی، اقتصادی و کاری عادلانه برای همه ساکنان جزیره حیاتی است برای پایداری بلند مدت جزیره به عنوان مرکز اشتغال، مکان سکونت، و مکان فرهنگ. برای دستیابی به اهداف بالا راهبردهای زیر دنبال می شود:

1. توسعه طرح مسکن در استطاعت برای نسل های آینده و نیروهای کار با درآمد مختلف
2. تأسیس گروه کار مهاجرت برای عبور از چالش ها و بهره مندی از فرصت های جمعیت مهاجر روبه ظهور
3. تأسیس مکان ها برای تعلیم و آموزش برای شغل های فنی در اجتماعات در اقلیت و کم درآمد
4. تأمین نیازهای سلامت جمعیت روبه پیری، معلولان.

شناخت وضعیت موجود

بند دو شرح خدمات طرح توسعه پایدار جزیره هرمز

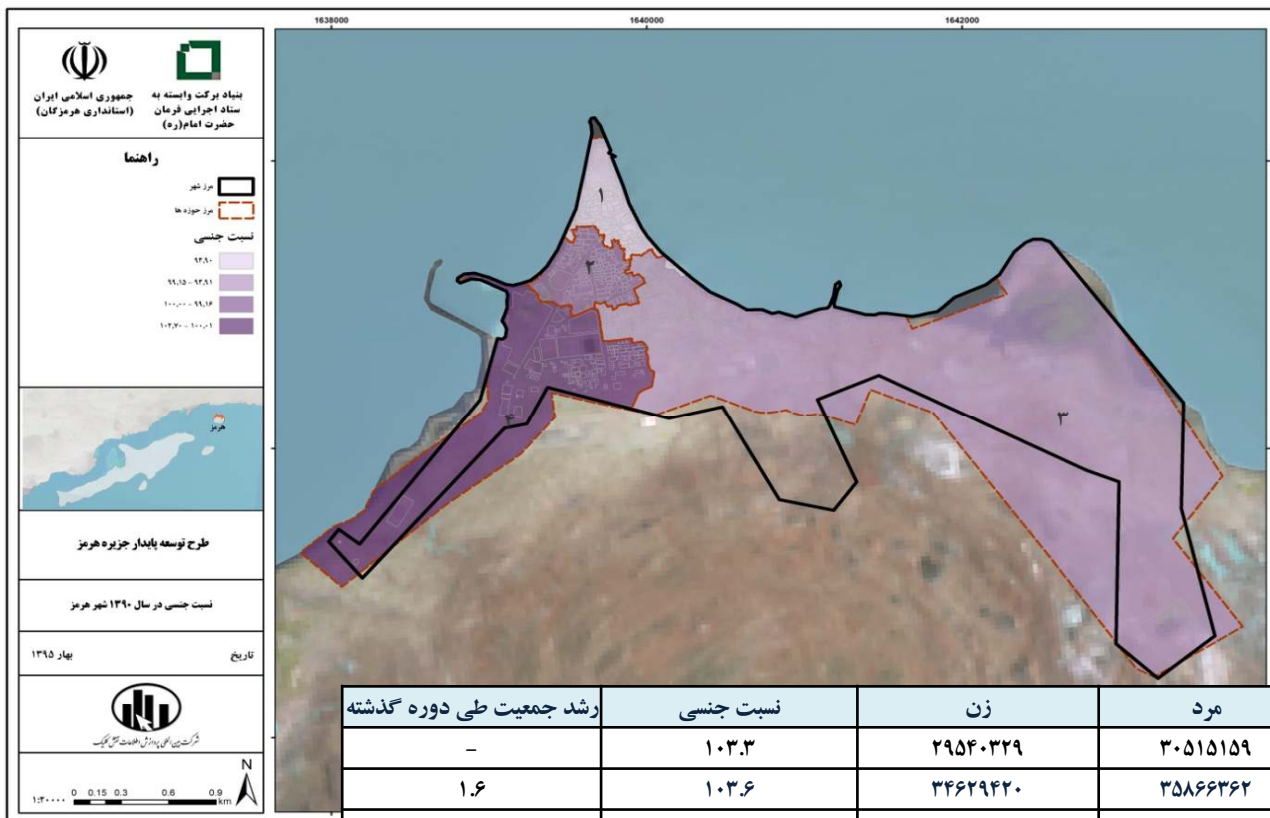
مطالعات جمعیتی اجتماعی

بند دو شرح خدمات طرح توسعه پایدار جزیره هرمز

تعداد کل جمعیت به تفکیک جنس، نسبت جنسی و رشد سالانه تعداد جمعیت طی سال‌های ۹۰-۱۳۷۵



شرکت بین‌المللی پردازش اطلاعات نقش‌نگار



نسبت جنسی جمعیت جزیره هرمز به تفکیک حوزه، در سال ۱۳۹۰

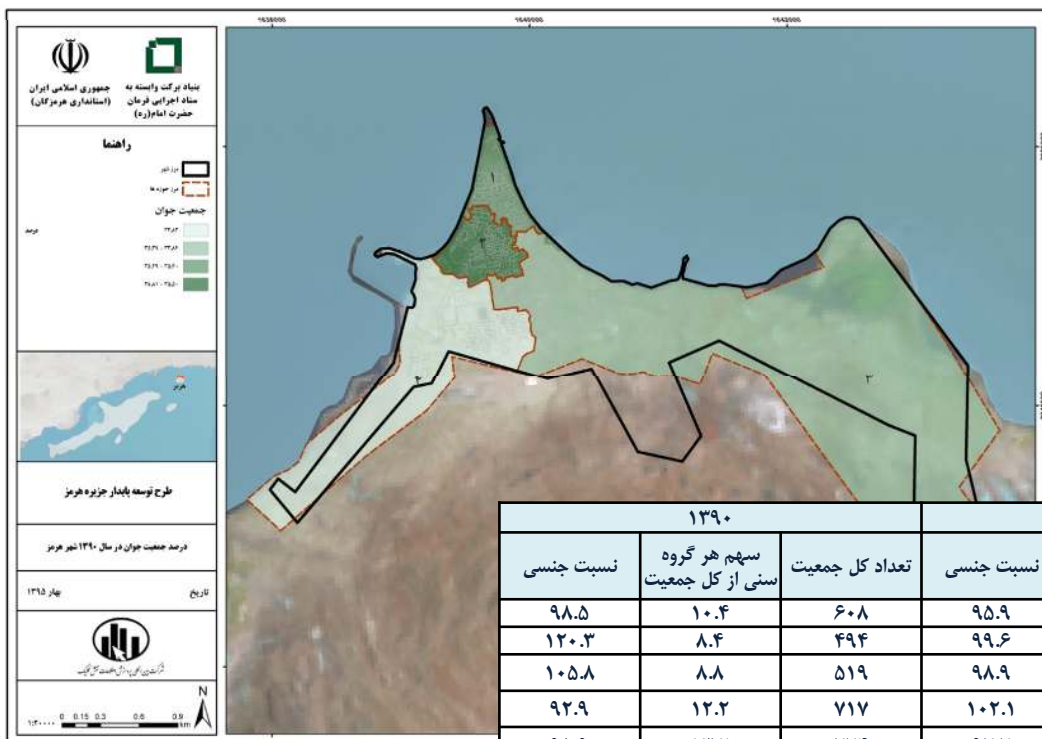
شور	جمع	مرد	زن	نسبت جنسی	رشد جمعیت طی دوره گذشته
کل کشور	۱۳۷۵	۶۰۰۵۵۴۸۸	۳۰۵۱۵۱۵۹	۱۰۳.۳	-
	۱۳۸۵	۷۰۴۹۵۷۸۲	۳۵۸۶۶۳۶۲	۱۰۳.۶	۱.۶
	۱۳۹۰	۷۵۱۴۹۶۶۹	۳۷۹۰۵۶۶۹	۱۰۱.۸	۱.۳
استان هرمزگان	۱۳۷۵	۱۰۶۲۱۵۵	۵۴۷۶۰۲	۱۰۶.۴	-
	۱۳۸۵	۱۴۰۳۶۷۴	۷۲۵۱۹۶	۱۰۶.۹	۲.۸
	۱۳۹۰	۱۵۷۸۱۸۳	۸۰۲۷۵۸	۱۰۳.۵	۲.۴
شهرستان قشم	۱۳۷۵	۷۲۹۸۱	۳۷۳۴۶	۱۰۴.۸	-
	۱۳۸۵	۱۰۵۳۳۵	۵۴۷۵۳	۱۰۸.۲	۳.۷
	۱۳۹۰	۱۱۷۷۷۴	۵۹۷۴۹	۱۰۳	۲.۳
جزیره هرمز	۱۳۷۵	۴۷۶۸	۲۳۳۵	۹۶	-
	۱۳۸۵	۵۷۱۴	۲۷۹۷	۹۵.۹	۱.۸
	۱۳۹۰	۵۸۶۷	۲۹۱۱	۹۸.۵	۰.۵۳

تعداد، سهم و نسبت جنسی جمعیت به تفکیک گروه های سنی پنج ساله جزیره هرمز، در سال های ۹۰-۱۳۷۵



شرکت بین المللی پردازش اطلاعات نقش کلید

درصد جمعیت جوان جزیره هرمز به تفکیک حوزه،
در سال ۱۳۹۰

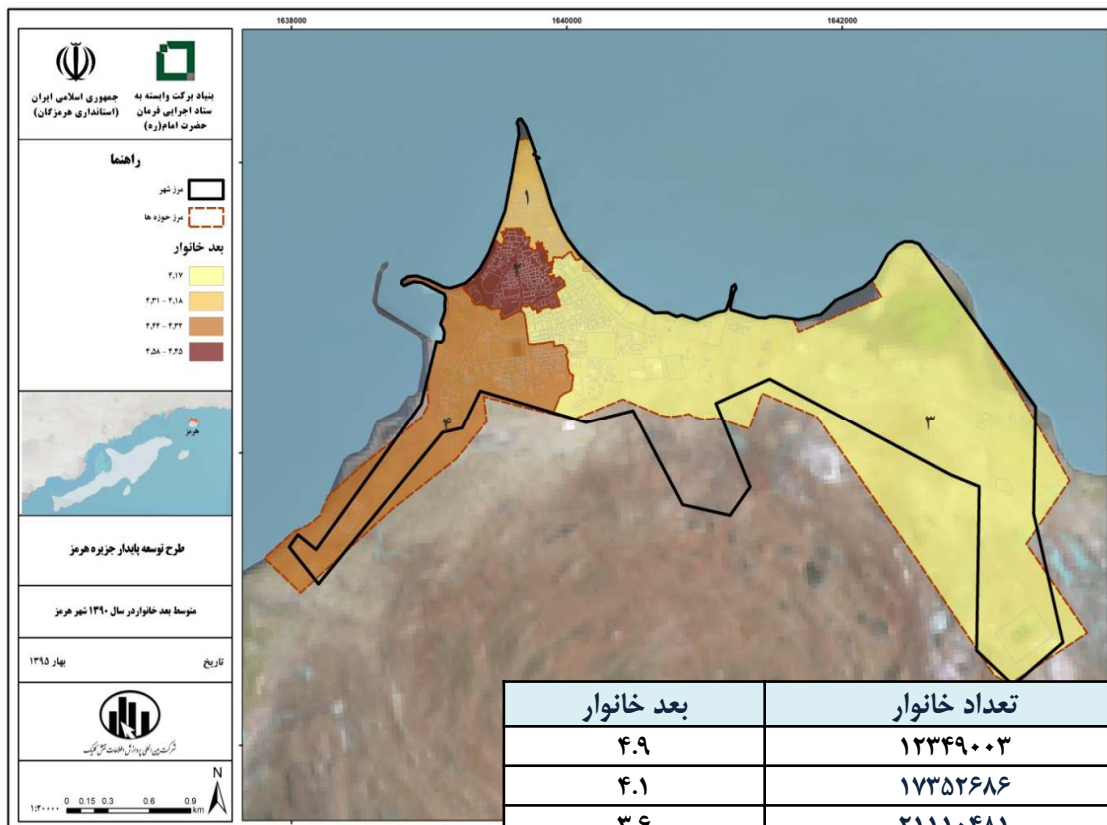


گروه سنی	۱۳۷۵			۱۳۸۵			۱۳۹۰		
	تعداد کل جمعیت	سهم هر گروه سنی از کل جمعیت	نسبت جنسی	تعداد کل جمعیت	سهم هر گروه سنی از کل جمعیت	نسبت جنسی	تعداد کل جمعیت	سهم هر گروه سنی از کل جمعیت	نسبت جنسی
۴-۰ ساله	۷۰۶	۱۴.۸	۹۶	۵۰۷	۸.۹	۹۵.۹	۶۰۸	۱۰.۴	۹۸.۵
۵-۹ ساله	۹۰۳	۱۸.۹	۹۹.۴	۵۴۳	۹.۵	۹۹.۶	۴۹۴	۸.۴	۱۲۰.۳
۱۰-۱۴ ساله	۷۴۳	۱۵.۶	۹۸	۷۵۶	۱۳.۲	۹۸.۹	۵۱۹	۸.۸	۱۰۵.۸
۱۵-۱۹ ساله	۴۹۹	۱۰.۵	۱۰۸.۱	۸۴۶	۱۴.۸	۱۰۲.۱	۷۱۷	۱۲.۲	۹۲.۹
۲۰-۲۴ ساله	۳۲۹	۶.۹	۹۱.۹	۷۰۷	۱۲.۴	۹۷.۷	۷۷۴	۱۳.۲	۹۵.۹
۲۵-۲۹ ساله	۳۲۱	۶.۷	۷۵	۵۱۳	۹	۸۶.۵	۶۴۲	۱۰.۹	۱۰۱.۶
۳۰-۳۴ ساله	۲۷۷	۵.۸	۹۵.۷	۴۱۱	۷.۲	۹۶.۶	۵۲۰	۸.۹	۱۰۱.۳
۳۵-۳۹ ساله	۲۲۷	۴.۸	۸۸.۴	۳۲۴	۵.۷	۹۵.۷	۳۷۶	۶.۴	۹۷.۷
۴۰-۴۴ ساله	۱۶۹	۳.۵	۱۰۴.۵	۲۷۰	۴.۷	۱۱۳.۲	۲۹۳	۵	۹۶.۹
۴۵-۴۹ ساله	۱۴۹	۳.۱	۹۶.۵	۲۲۸	۴	۸۴.۹	۲۳۴	۴	۱۰۲.۱
۵۰-۵۴ ساله	۷۴	۱.۶	۷۵.۳	۱۶۸	۲.۹	۱۰۳.۶	۲۰۶	۳.۵	۹۰.۲
۵۵-۵۹ ساله	۵۱	۱.۱	۶۸.۲	۱۳۳	۲.۳	۹۳.۱	۱۴۲	۲.۴	۸۹
۶۰-۶۴ ساله	۱۰۲	۲.۱	۸۲.۱	۶۷	۱.۲	۷۹.۷	۱۱۸	۲	۸۴.۴
۶۵-۶۹ ساله	۹۷	۲	۱۳۱.۸	۵۶	۱	۶۷.۵	۶۳	۱.۱	۸۱.۵
۷۰-۷۴ ساله	۵۰	۱	۱۳۱	۷۹	۱.۴	۵۵.۶	۴۴	۰.۷	۴۳.۲
۷۵ ساله و بیشتر	۷۱	۱.۵	۱۶۳.۲	۱۰۶	۱.۹	۱۲۵.۷	۱۱۷	۲	۷۶
تمامی سنین	۴۷۶۸	۱۰۰	۴۷.۹	۵۷۱۴	۱۰۰	۸۹.۳	۵۸۶۷	۱۰۰	۹۵

تعداد خانوار و متوسط بعد خانوار



شرکت بین المللی پردازش اطلاعات نقش کلید



بعد خانوار جزیره هرمز به تفکیک
حوزه، در سال ۱۳۹۰

بعد خانوار	تعداد خانوار	شرح	
۴.۹	۱۲۳۴۹۰۰۳	۱۳۷۵	کل کشور
۴.۱	۱۷۳۵۲۶۸۶	۱۳۸۵	
۳.۶	۲۱۱۱۰۴۸۱	۱۳۹۰	
۵.۵	۱۹۳۹۸۲	۱۳۷۵	استان هرمزگان
۴.۷	۲۹۷۷۷۲	۱۳۸۵	
۴	۳۹۴۲۲۴	۱۳۹۰	
۵.۴	۱۳۵۸۲	۱۳۷۵	شهرستان قشم
۴.۸	۲۱۷۵۴	۱۳۸۵	
۴.۱	۲۸۴۱۱	۱۳۹۰	
۵.۴	۸۷۲	۱۳۷۵	جزیره هرمز
۵.۱	۱۱۲۹	۱۳۸۵	
۴.۴	۱۳۳۷	۱۳۹۰	

هرم سنی جنسی جمعیت جزیره هرمز

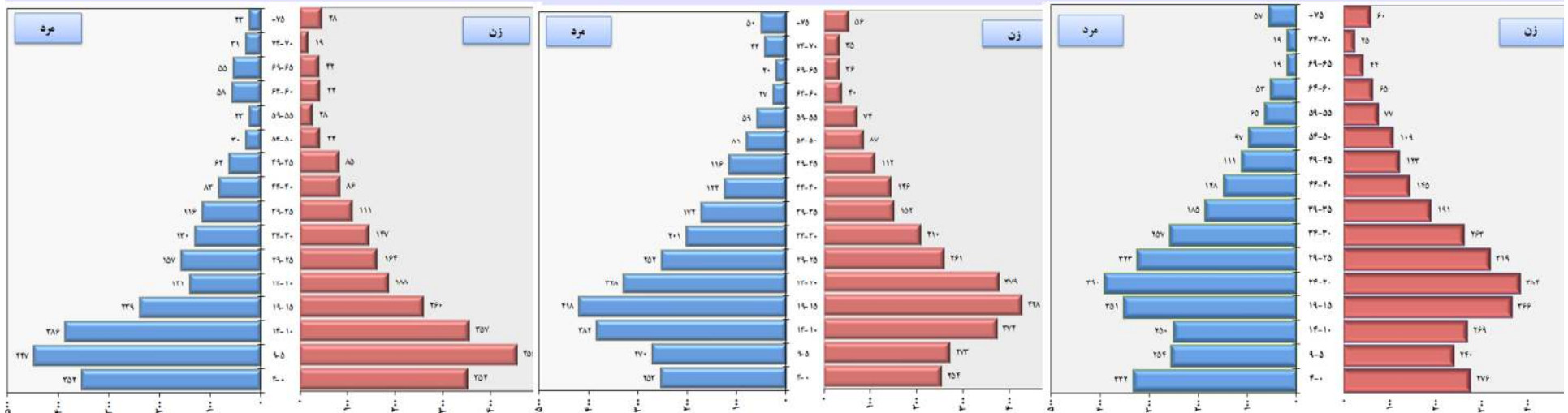


شرکت بین المللی پردازش اطلاعات نقش کلید

۱۳۷۵

۱۳۸۵

۱۳۹۰



تعداد و درصد جمعیت بر حسب گروه های عمده در سال های ۹۰-۱۳۷۵



شرکت بین المللی پردازش اطلاعات نقش کلید

جمع	درصد			تعداد			شرح
	۶۵ ساله و بیشتر	۶۴-۱۵ ساله	۱۴-۰ ساله	۶۵ ساله و بیشتر	۶۴-۱۵ ساله	۱۴-۰ ساله	
۶۰۰۲۳۱۳۲	۴.۳	۵۶.۱	۳۹.۵	۲۵۹۵۱۸۱	۳۳۷۰۲۴۰۶	۲۳۷۲۵۵۴۵	۱۳۷۵
۷۰۴۹۵۷۸۲	۵.۲	۶۹.۷	۲۵.۱	۳۶۵۶۵۹۱	۴۹۱۵۷۵۶۲	۱۷۶۸۱۶۲۹	۱۳۸۵
۷۵۱۰۳۳۴۷	۵.۷	۷۰.۹	۲۳.۴	۴۲۹۶۷۶۹	۵۳۲۴۴۸۰۰	۱۷۵۶۱۷۷۸	۱۳۹۰
۱۰۶۲۰۳۷	۴	۵۱	۴۵	۴۲۷۲۱	۵۴۱۸۶۱	۴۷۷۴۵۵	۱۳۷۵
۱۴۰۳۶۷۴	۴.۱	۶۵	۳۰.۹	۵۷۰۸۴	۹۱۲۴۰۳	۴۳۴۱۸۷	۱۳۸۵
۱۵۷۷۱۳۱	۳.۹	۶۷.۲	۲۹	۶۰۸۷۲	۱۰۵۹۱۹۶	۴۵۷۰۶۳	۱۳۹۰
۷۲۹۶۹	۴	۴۸.۷	۴۷.۳	۲۹۱۱	۳۵۵۷۱	۳۴۴۸۷	۱۳۷۵
۱۰۵۳۳۵	۳.۸	۶۳.۶	۳۲.۶	۳۹۹۶	۶۷۰۴۴	۳۴۲۹۵	۱۳۸۵
۱۱۷۱۴۲	۳.۵	۶۴.۳	۳۲.۲	۴۰۷۲	۷۵۳۷۴	۳۷۶۹۶	۱۳۹۰
۴۷۶۸	۴.۶	۴۶.۱	۴۹.۳	۲۱۸	۲۱۹۸	۲۳۵۲	۱۳۷۵
۵۷۱۴	۴.۲	۶۴.۲	۳۱.۶	۲۴۱	۳۶۶۷	۱۸۰۶	۱۳۸۵
۵۸۶۷	۳.۸	۶۸.۶	۲۷.۶	۲۲۴	۴۰۲۲	۱۶۲۱	۱۳۹۰

کل کشور

استان هرمزگان

شهرستان قشم

جزیره هرمز

درصد جمعیت گروه های عمده سنی جزیره هرمز به تفکیک حوزه، در سال ۱۳۹۰

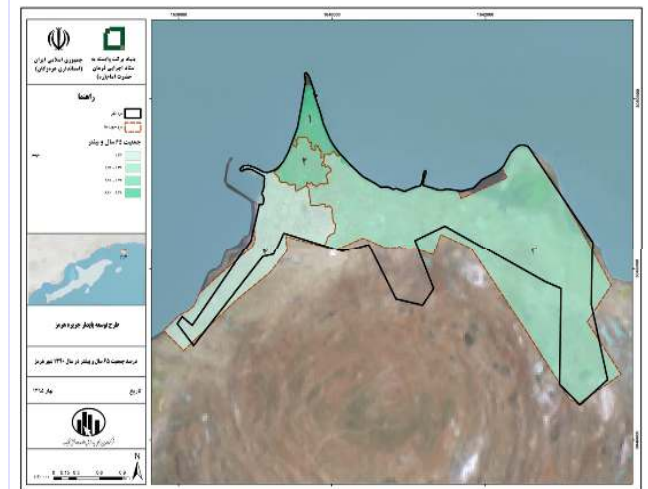
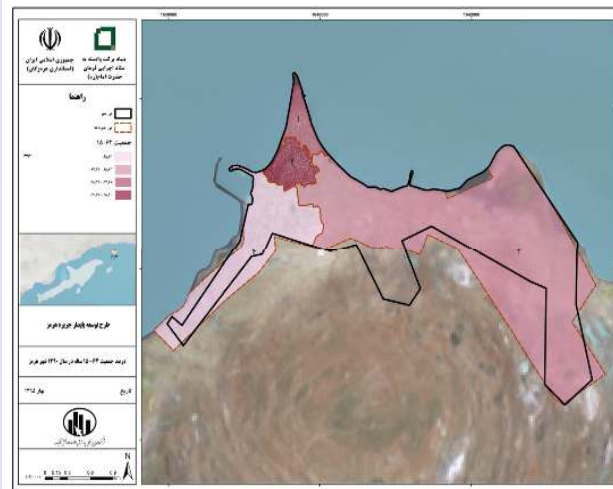
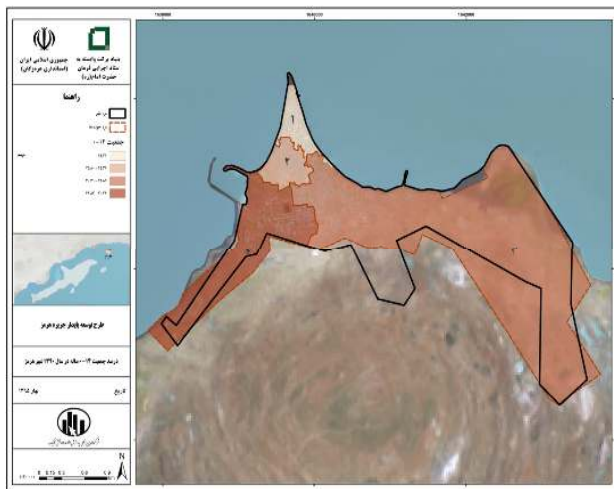


شرکت بین المللی پردازش اطلاعات نقشهنگار

جمعیت ۰ تا ۱۴ ساله

جمعیت ۱۵ تا ۶۴ ساله

جمعیت ۶۵ ساله و بیشتر



وضع زناشویی جمعیت ده ساله و بالاتر



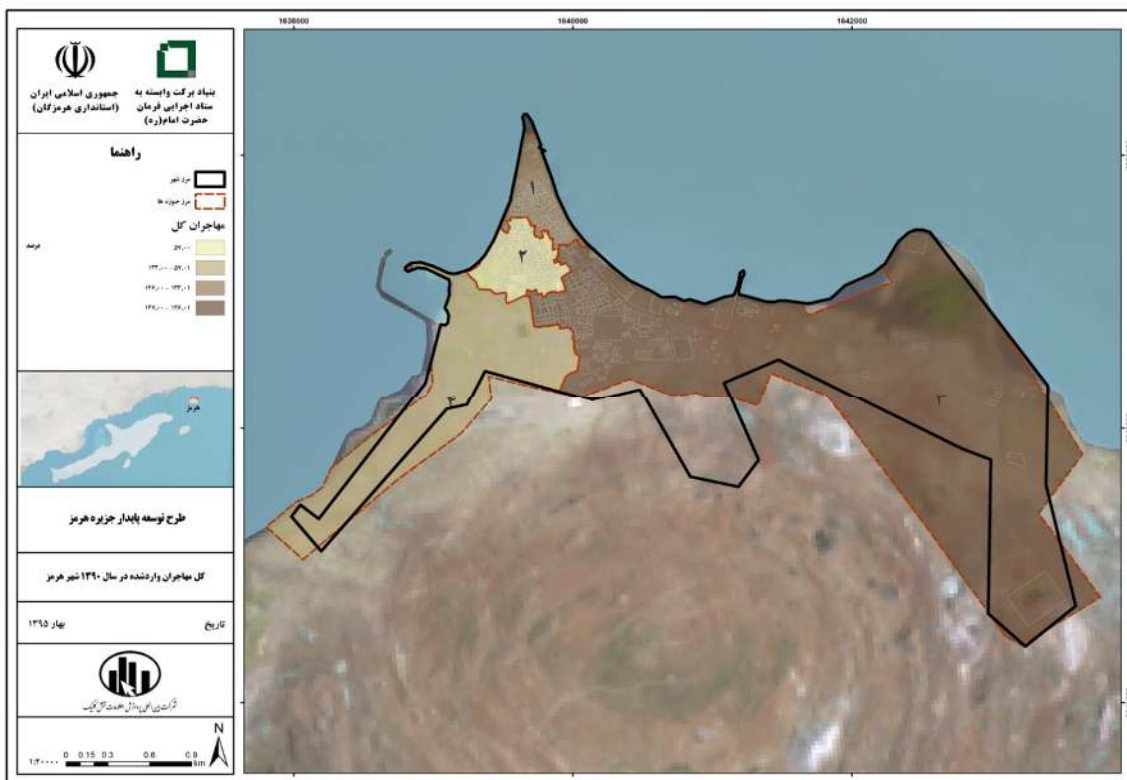
شرکت بین المللی پردازش اطلاعات نقش کلید

افراد هرگز ازدواج نکرده		افراد بی همسر بر اثر طلاق		افراد بی همسر بر اثر فوت همسر		افراد دارای همسر		شرح
درصد	تعداد	درصد	تعداد	درصد	تعداد	درصد	تعداد	
۳۴.۲	۲۱۵۸۱۵۲۷	۱	۶۵۶۸۵۲	۴.۲	۲۶۵۲۲۵۷	۶۰.۶	۳۸۲۶۲۰۱۴	کل کشور
۳۸	۴۷۸۴۰۴	۰.۹	۱۱۴۹۷	۳.۶	۴۴۷۷۰	۵۷.۶	۷۲۵۱۷۱	استان هرمزگان
۳۷.۱	۳۳۵۵۶	۰.۹	۸۱۶	۳.۲	۲۸۸۷	۵۸.۸	۵۳۱۸۱	شهرستان قشم
۳۸.۲	۱۸۱۹	۱.۲	۵۸	۴.۱	۱۹۳	۵۶.۵	۲۶۹۳	جزیره هرمز

تعداد و درصد مهاجران وارد شده نسبت به کل جمعیت طی سال‌های ۹۰-۱۳۷۵



شرکت بین‌المللی پردازش اطلاعات نقش‌نگار



تعداد کل مهاجران وارد شده به جزیره هرمز به تفکیک حوزه، در سال ۱۳۹۰

درصد			تعداد			شرح	
زن	مرد	جمع	زن	مرد	جمع		
۱۴.۷	۱۹.۲	۱۷	۹۹۸۶۵	۱۳۹۰۸۸	۲۳۸۹۵۳	۸۵-۱۳۷۵	استان هرمزگان
۶.۷	۸.۶	۷.۷	۵۱۹۲۱	۶۹۰۵۵	۱۲۰۹۷۶	۹۰-۱۳۸۵	
۱۳.۴	۱۹.۵	۱۶.۶	۶۷۹۹	۱۰۷۰۴	۱۷۵۰۳	۸۵-۱۳۷۵	شهرستان قشم
۶.۳	۷.۴	۶.۸	۳۶۴۰	۴۴۰۵	۸۰۴۵	۹۰-۱۳۸۵	
۷.۷	۹.۱	۸.۴	۲۲۵	۲۵۴	۴۷۹	۸۵-۱۳۷۵	جزیره هرمز
۸.۱	۸.۴	۸.۲	۲۳۸	۲۴۵	۴۸۳	۹۰-۱۳۸۵	

تعداد باسوادان و نرخ باسوادی جمعیت ۶ ساله و بالاتر در سال‌های ۹۰-۱۳۸۵



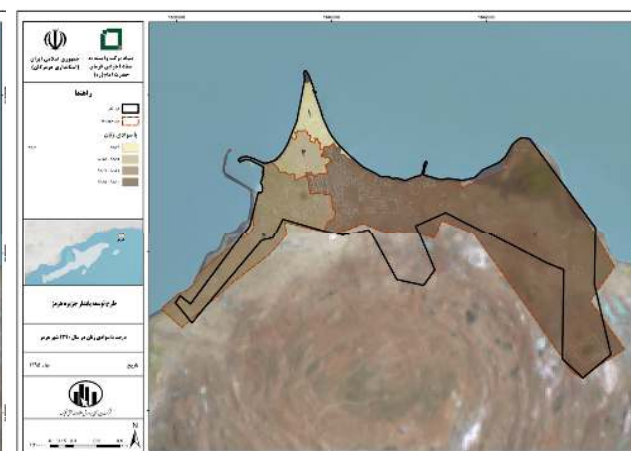
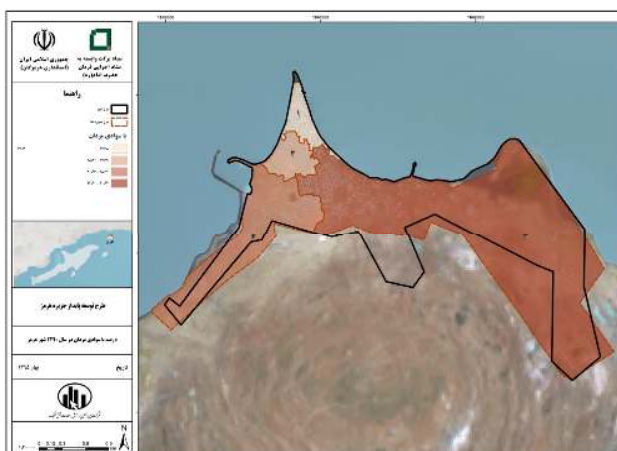
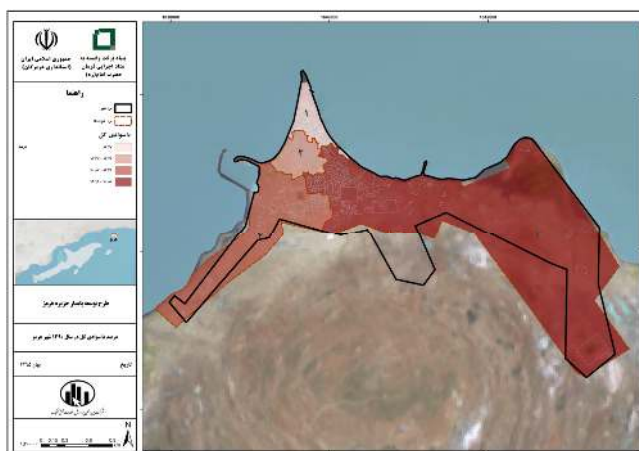
شرکت بین‌المللی پردازش اطلاعات نقش‌نگار

درصد			تعداد			شرح	
زن	مرد	کل	زن	مرد	کل		
۸۰.۳	۸۸.۷	۸۴.۶	۲۵۲۴۶۸۲۵	۲۸۸۳۵۳۵۹	۵۴۰۸۲۱۸۴	۱۳۸۵	کل کشور
۸۱.۱	۸۸.۴	۸۴.۸	۲۷۲۳۵۵۶۲	۳۰۱۲۶۱۲۰	۵۷۳۶۱۶۸۲	۱۳۹۰	
۷۸.۴	۸۶.۱	۸۲.۴	۴۶۷۴۳۰	۵۵۱۰۹۶	۱۰۱۸۵۲۶	۱۳۸۵	استان هرمزگان
۸۰.۵	۸۶.۸	۸۳.۷	۵۴۵۰۳۳	۶۰۷۱۲۲	۱۱۵۲۱۵۵	۱۳۹۰	
۸۱.۸	۸۸.۲	۸۵.۱	۳۵۸۵۰	۴۲۱۵۶	۷۸۰۰۶	۱۳۸۵	شهرستان قشم
۸۳.۳	۸۸.۷	۸۶	۴۱۳۲۵	۴۴۹۵۶	۸۶۲۸۱	۱۳۹۰	
۸۶.۱	۸۹.۳	۸۷.۷	۲۲۵۰	۲۲۲۳	۴۴۷۳	۱۳۸۵	جزیره هرمز
۸۴.۴	۹۰	۸۷.۲	۲۲۱۸	۲۲۶۹	۴۴۸۷	۱۳۹۰	

نرخ باسوادی کل

نرخ باسوادی مردان

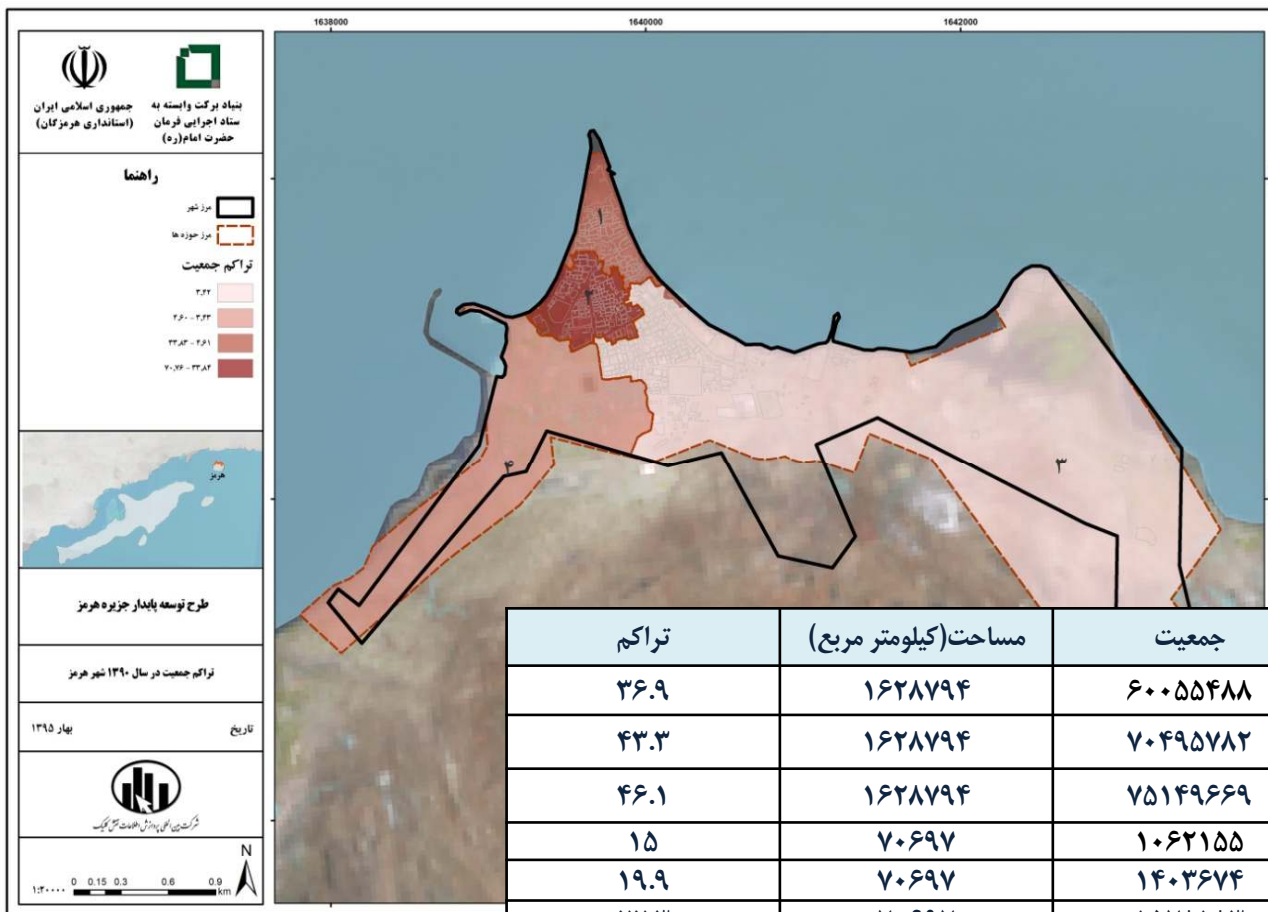
نرخ باسوادی زنان



تراکم جمعیت در هر کیلومتر مربع



شرکت بین المللی پردازش اطلاعات نقش کلید



مناطق	سال	جمعیت	مساحت (کیلومتر مربع)	تراکم
کل کشور	۱۳۷۵	۶۰۰۵۵۴۸۸	۱۶۲۸۷۹۴	۳۶.۹
	۱۳۸۵	۷۰۴۹۵۷۸۲	۱۶۲۸۷۹۴	۴۳.۳
	۱۳۹۰	۷۵۱۴۹۶۶۹	۱۶۲۸۷۹۴	۴۶.۱
استان هرمزگان	۱۳۷۵	۱۰۶۲۱۵۵	۷۰۶۹۷	۱۵
	۱۳۸۵	۱۴۰۳۶۷۴	۷۰۶۹۷	۱۹.۹
	۱۳۹۰	۱۵۷۸۱۸۳	۷۰۶۹۷	۲۲.۳
شهرستان قشم	۱۳۷۵	۷۲۹۸۱	۱۶۰۵	۴۵.۵
	۱۳۸۵	۱۰۵۳۳۵	۱۶۰۵	۶۵.۶
	۱۳۹۰	۱۱۷۷۷۴	۱۶۰۵	۷۳.۴
جزیره هرمز	۱۳۷۵	۴۷۶۸	۴۲.۴۳	۱۱۲.۴
	۱۳۸۵	۵۷۱۴	۴۲.۴۳	۱۳۴.۷
	۱۳۹۰	۵۸۶۷	۴۲.۴۳	۱۳۸.۳

مطالعات اقتصادی

وضعیت رفاه اقتصادی جامعه جزیره هرمز
وضعیت اقتصادی جزیره

بند دو شرح خدمات طرح توسعه پایدار جزیره هرمز

مطالعات انجام شده در موضع وضعیت رفاه اقتصادی جامعه جزیره هرمز



شرکت بین المللی پردازش اطلاعات نقش کلیدی

بررسی درآمدها

بررسی متوسط هزینه های خانوارهای شهری

بررسی متوسط درآمدهای خانوارهای شهری

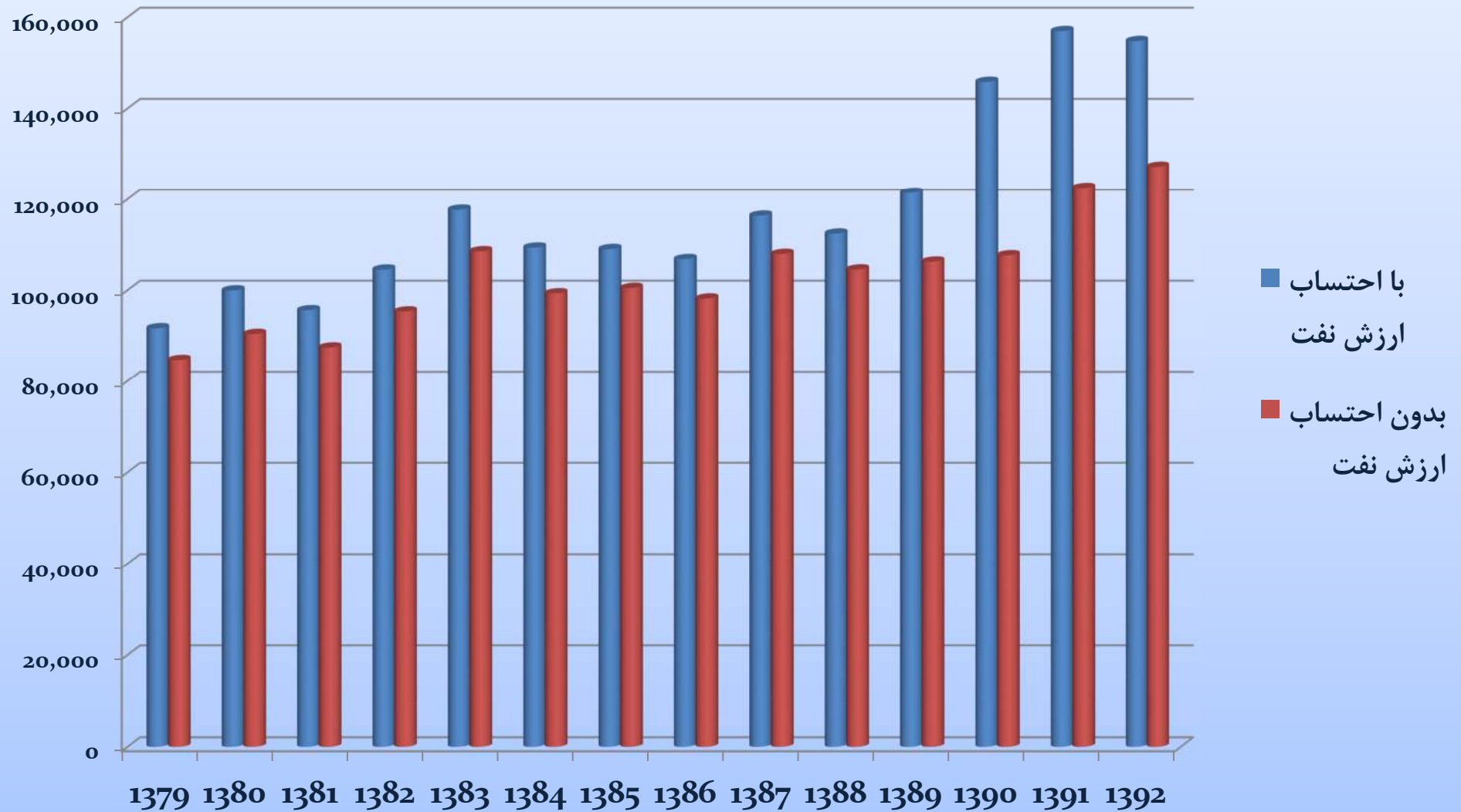
بار تکفل

دسترسی به بهداشت و سلامت

درآمد سرانه به قیمت ثابت سال ۱۳۹۲ (ارقام به هزار ریال)



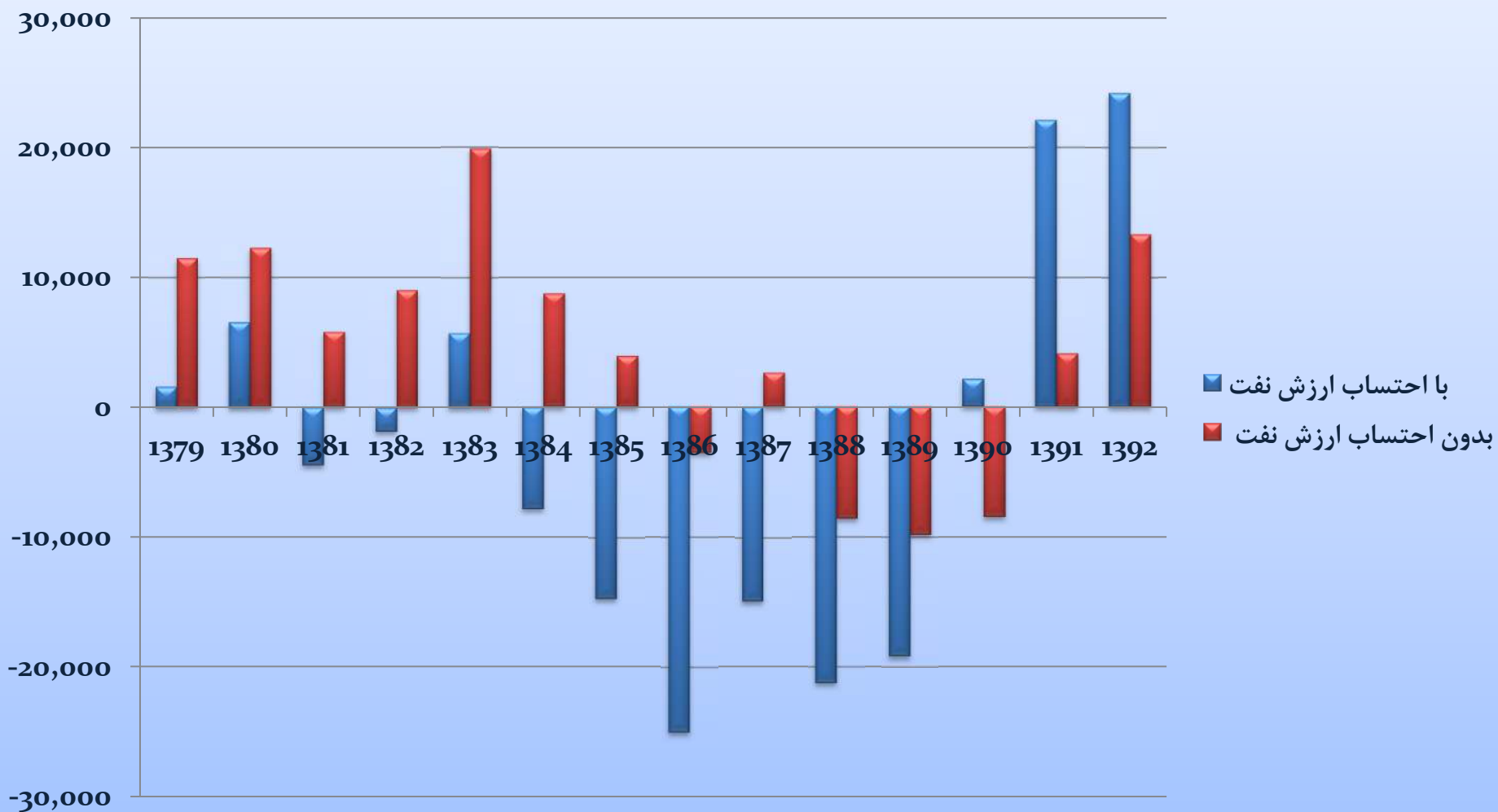
شرکت بین‌المللی پردازش اطلاعات نقش کلیدی



تفاوت درآمد سرانه با سطح کشور



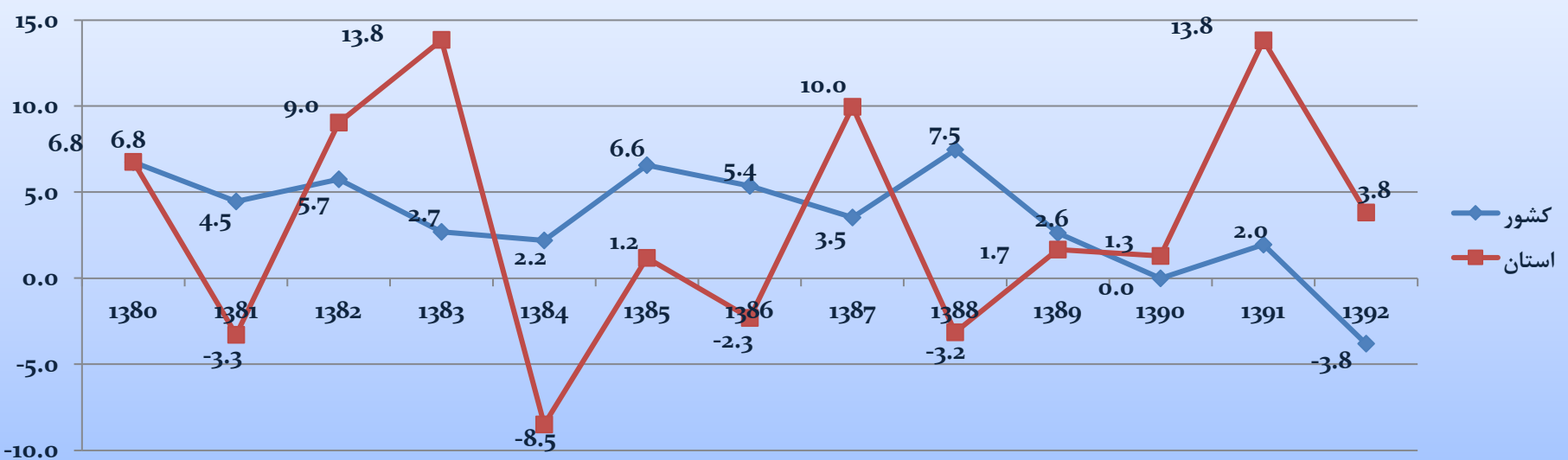
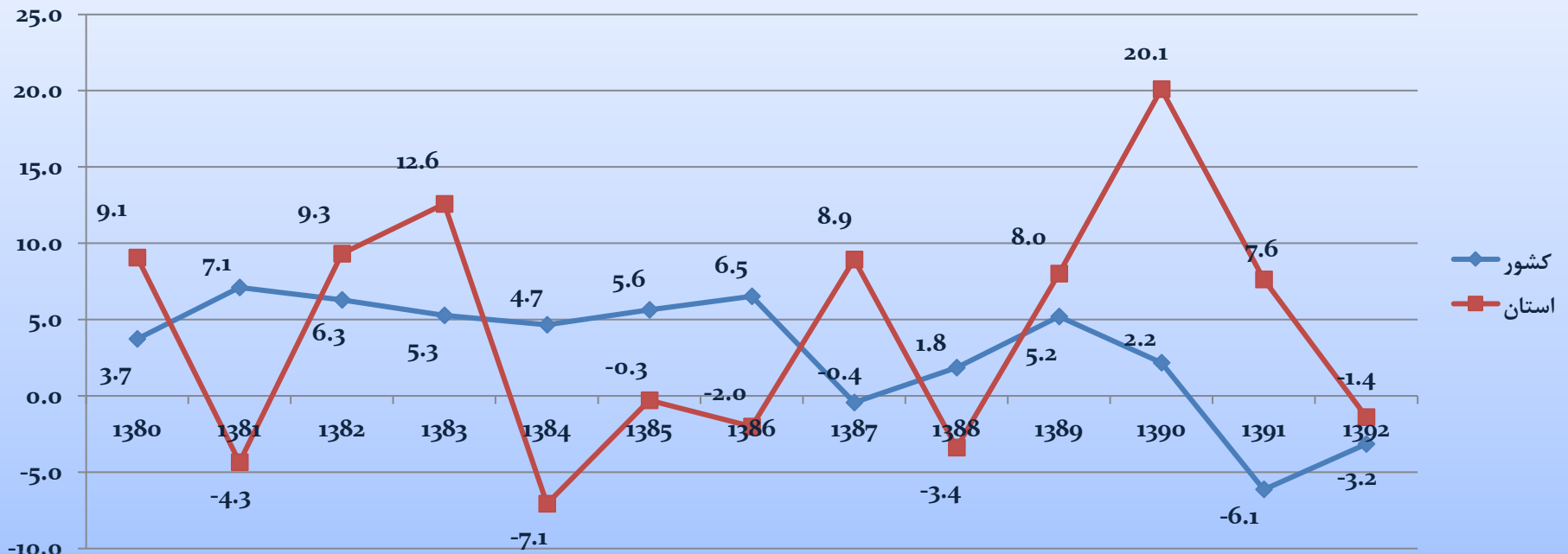
شرکت بین المللی پردازش اطلاعات نقش کلیدی



نرخ رشد درآمد سرانه



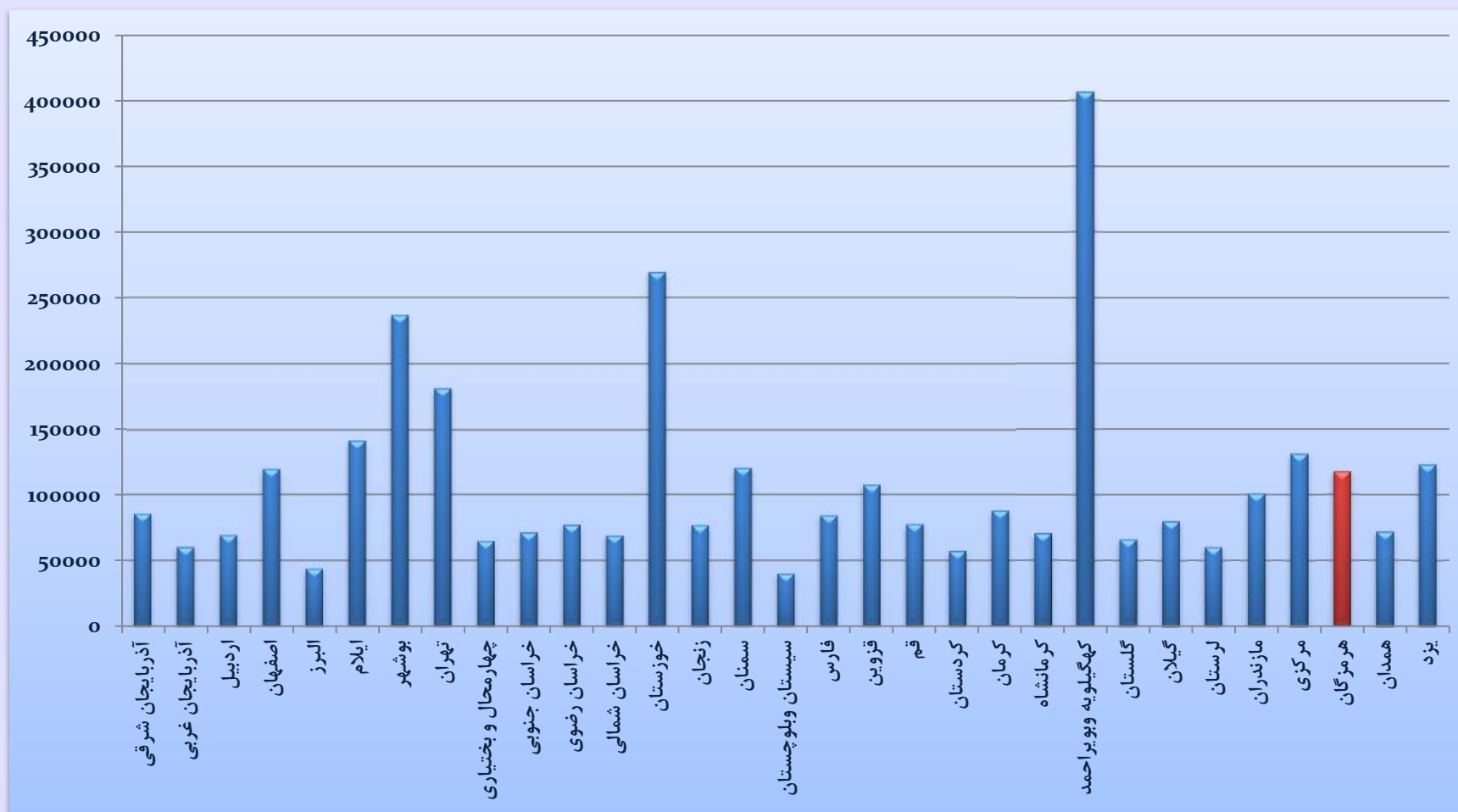
شرکت بین‌المللی پردازش اطلاعات نقش کلید



جایگاه استان با احتساب ارزش نفت



شرکت بین المللی پردازش اطلاعات نفتی تکلیک

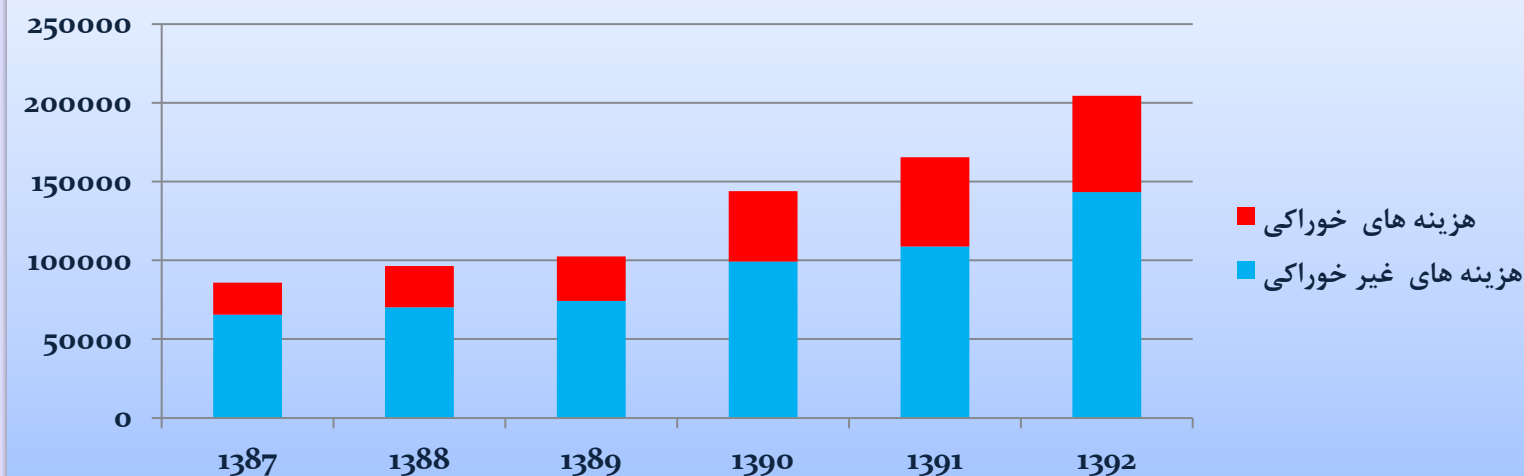




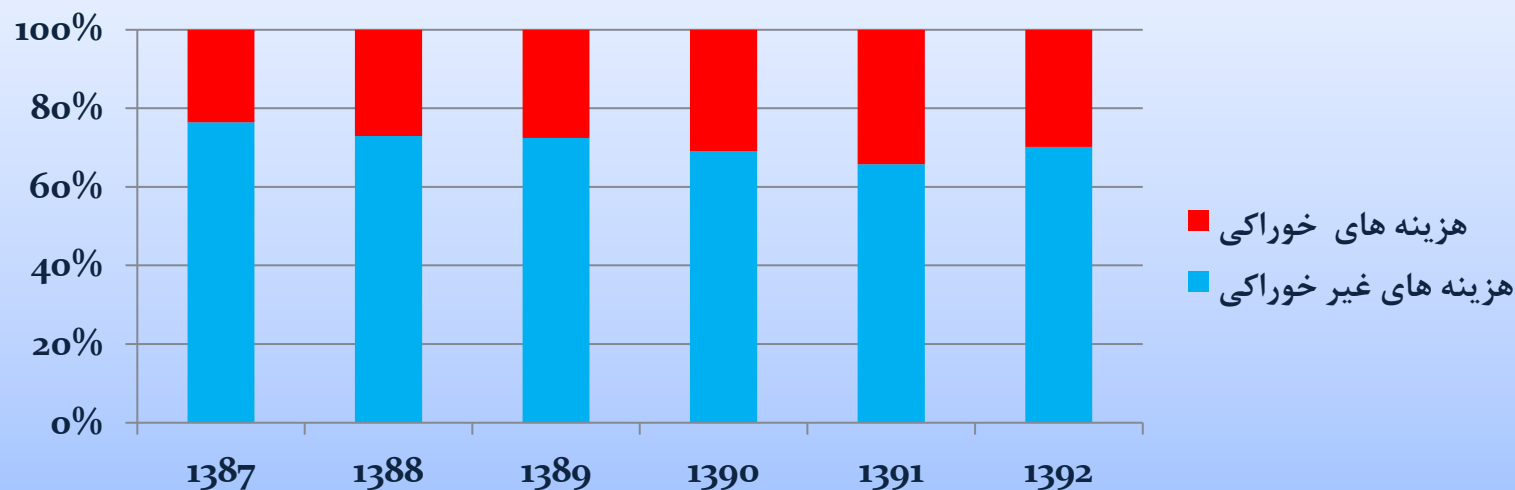
شرکت بین‌المللی پردازش اطلاعات نقش کلیدی

متوسط هزینه‌های یک خانوار شهری در استان هرمزگان

متوسط هزینه‌های یک خانوار شهری در استان هرمزگان به تفکیک هزینه‌های خوراکی و غیر خوراکی در دوره ۸۷-۱۳۹۲ (ارقام به هزار ریال)



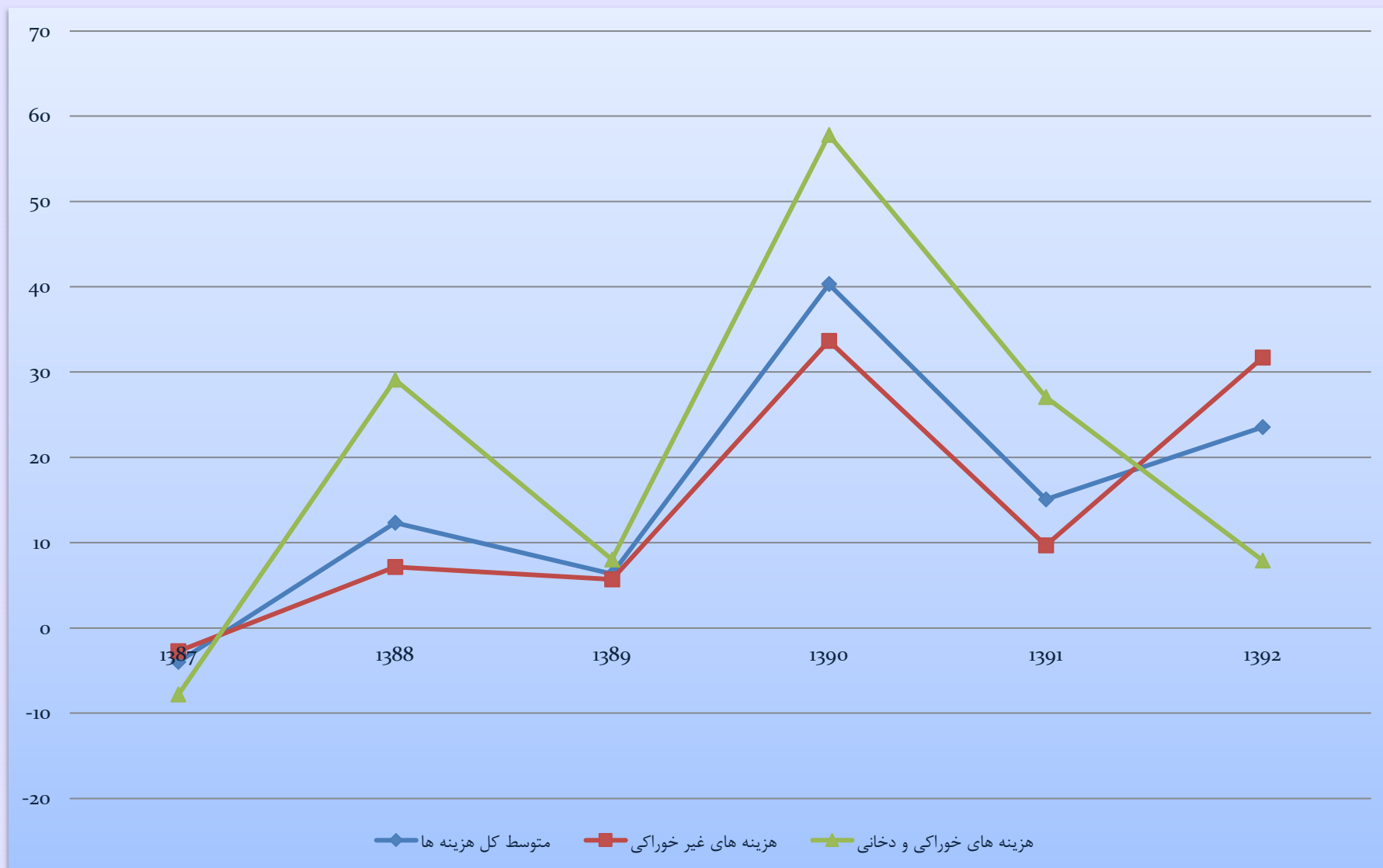
نسبت هزینه‌های خوراکی و غیر خوراکی متوسط هزینه‌های یک خانوار شهری در استان هرمزگان در دوره ۸۷-۱۳۹۲



نرخ رشد هزینه‌های خوراکی و غیرخوراکی یک خانوار شهری در استان هرمزگان در دوره ۸۷-۱۳۹۲ (ارقام به درصد)



شرکت بین‌المللی پردازش اطلاعات نقش کلید

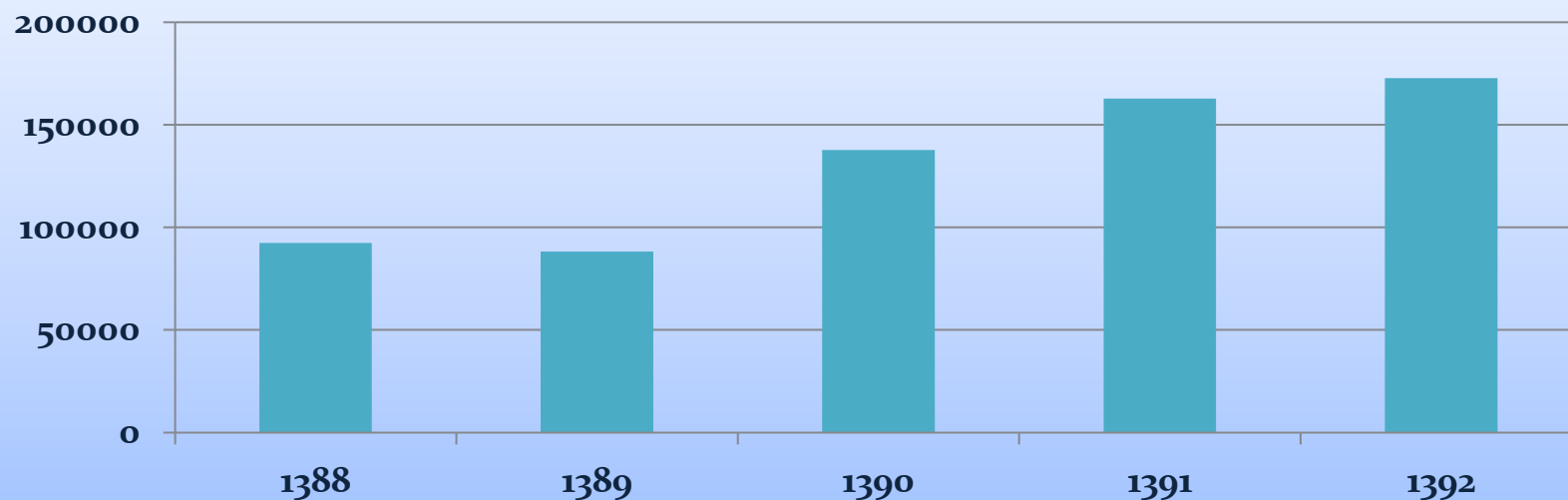


متوسط درآمد خانوار در استان هرمزگان

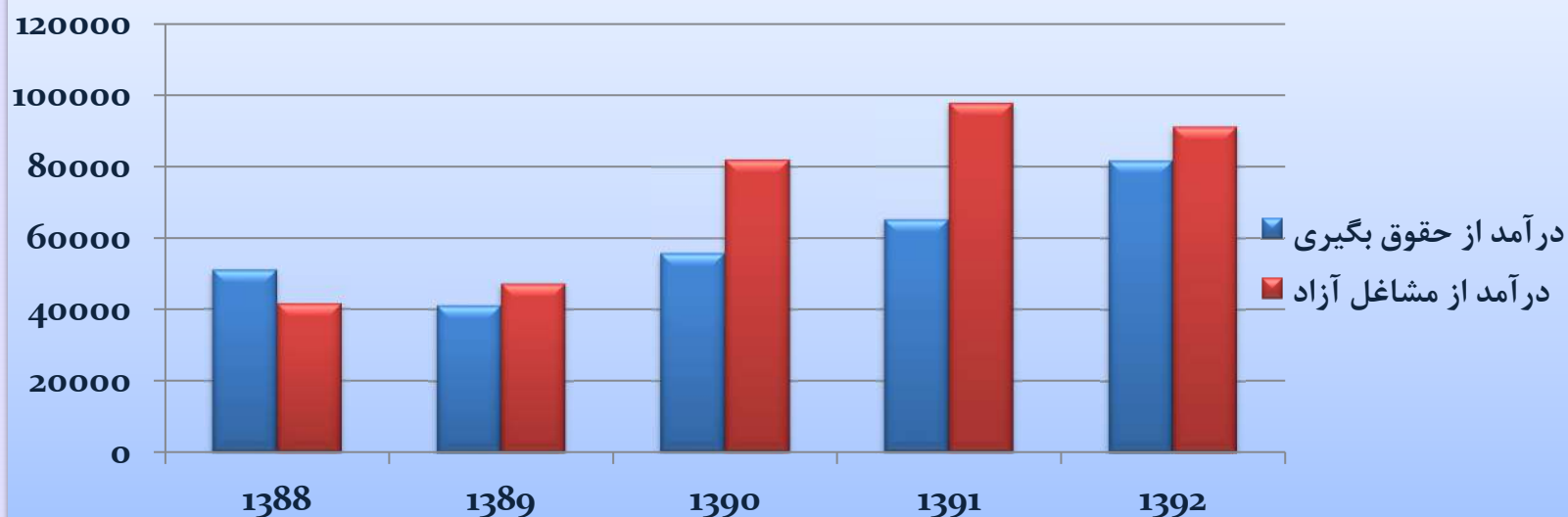


شرکت بین‌المللی پردازش اطلاعات نقش کلید

متوسط درآمد کل یک خانوار شهری در استان هرمزگان در دوره ۸۸-۱۳۹۲ (ارقام به هزار ریال)



متوسط درآمد کل یک خانوار شهری به تفکیک منابع درآمدی در استان هرمزگان در دوره ۸۸-۱۳۹۲ (ارقام به هزار ریال)

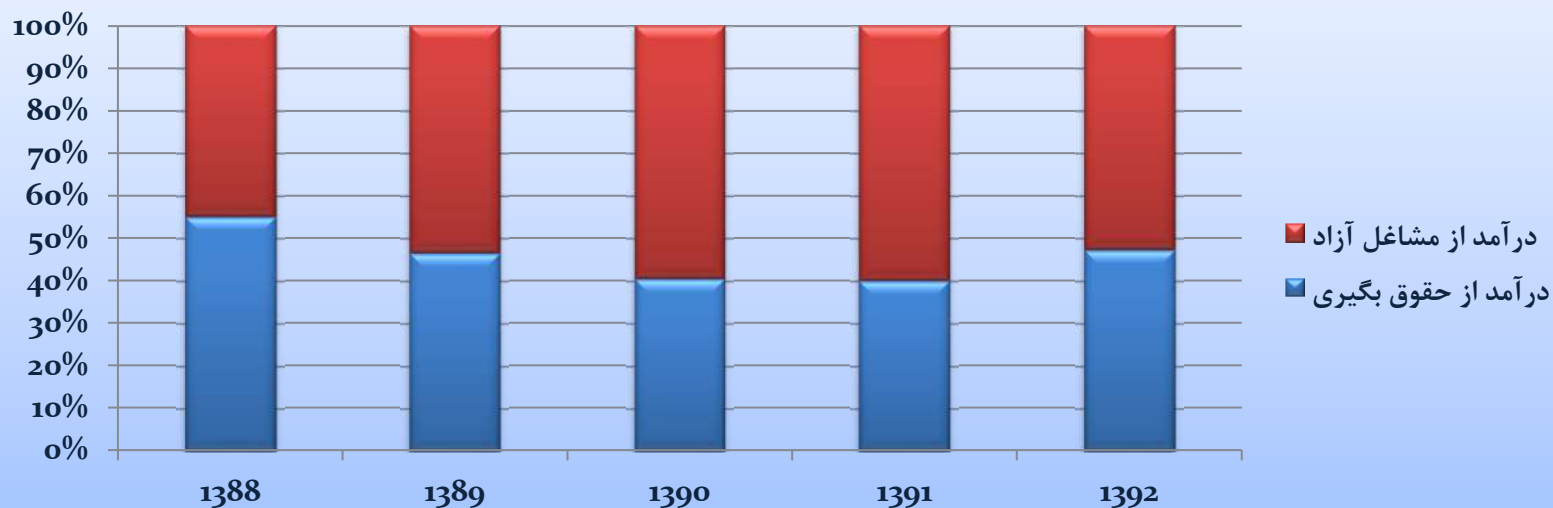


توزیع نسبی درآمد خانوار در استان هرمزگان

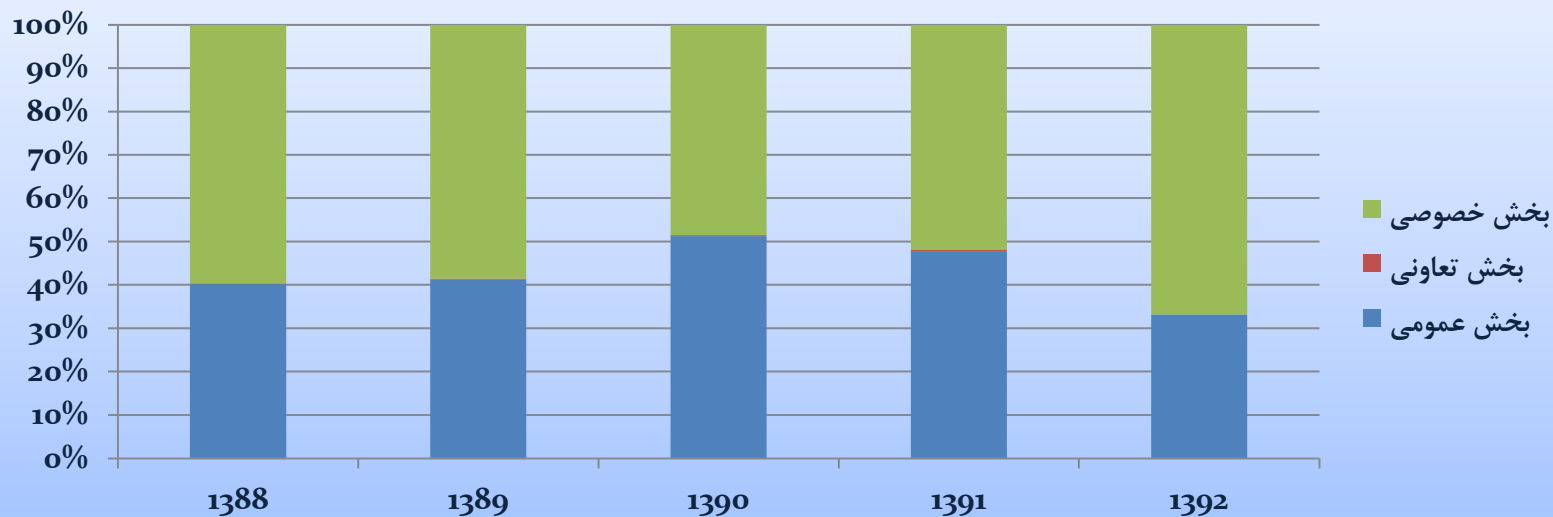


شرکت بین‌المللی پردازش اطلاعات نقش کلید

توزیع نسبی متوسط درآمد کل یک خانوار شهری به تفکیک منابع درآمدی در استان هرمزگان در دوره ۸۸-۱۳۹۲ (ارقام به درصد)



توزیع نسبی متوسط درآمد کل یک خانوار شهری به تفکیک منابع درآمدی در استان هرمزگان در دوره ۸۸-۱۳۹۲ (ارقام به درصد)

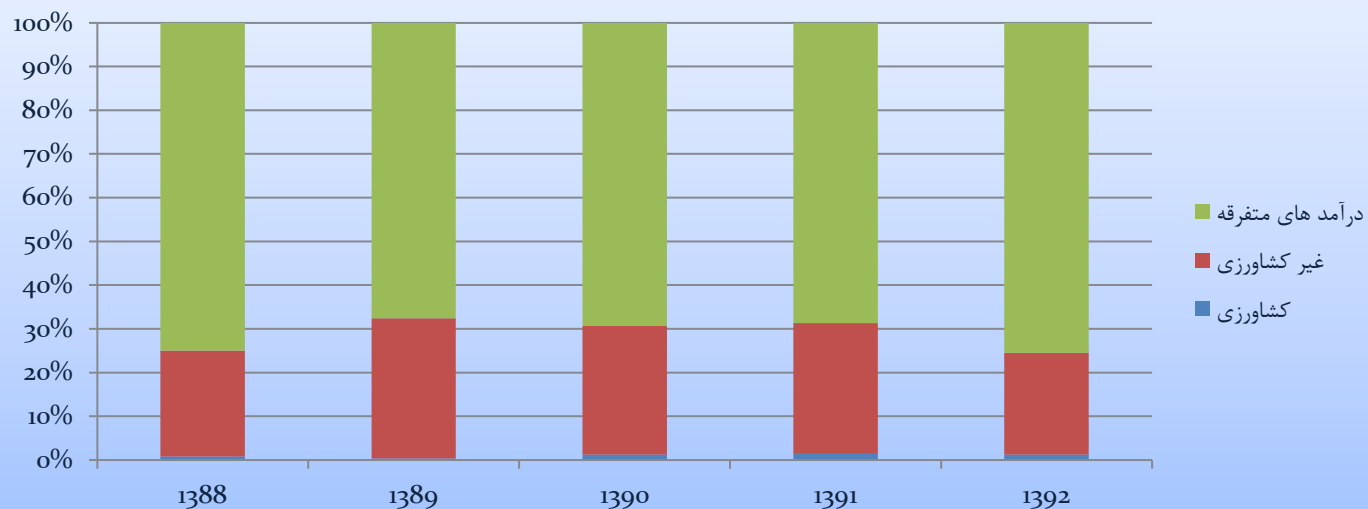


توزیع منابع درآمد مشاغل و هزینه در استان هرمزگان

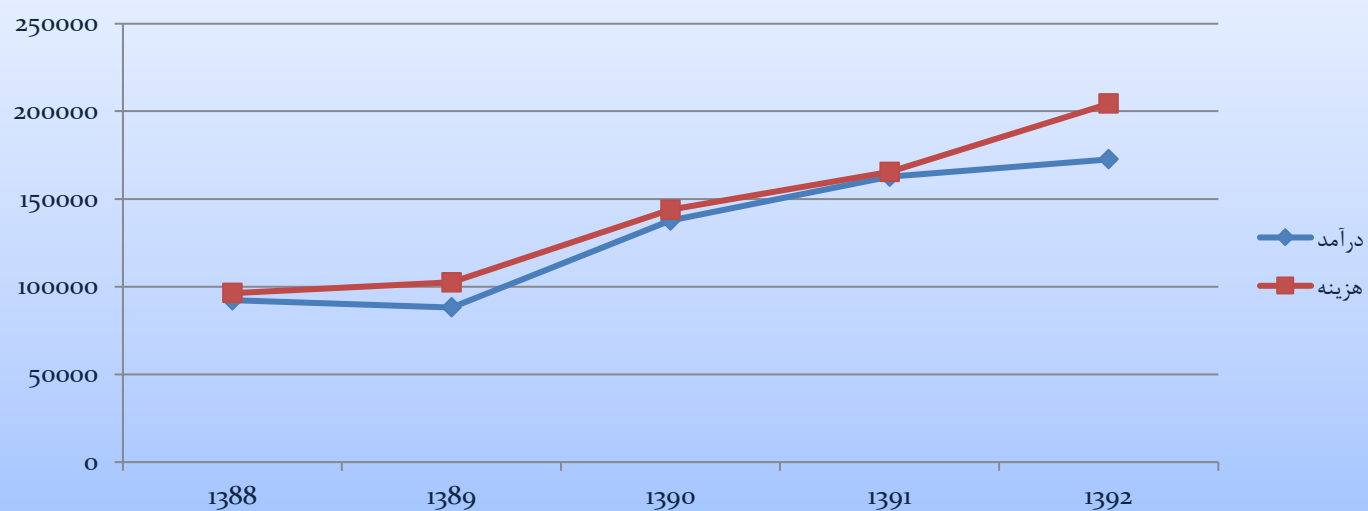


شرکت بین المللی پردازش اطلاعات نقش کلید

توزیع منابع درآمد مشاغل آزاد استان برای یک خانوار شهری در دوره ۸۸-۱۳۹۲ (ارقام به درصد)



مقایسه وضعیت متوسط هزینه و درآمد در استان هرمزگان در دوره ۸۸-۱۳۹۲ (ارقام به هزار ریال)



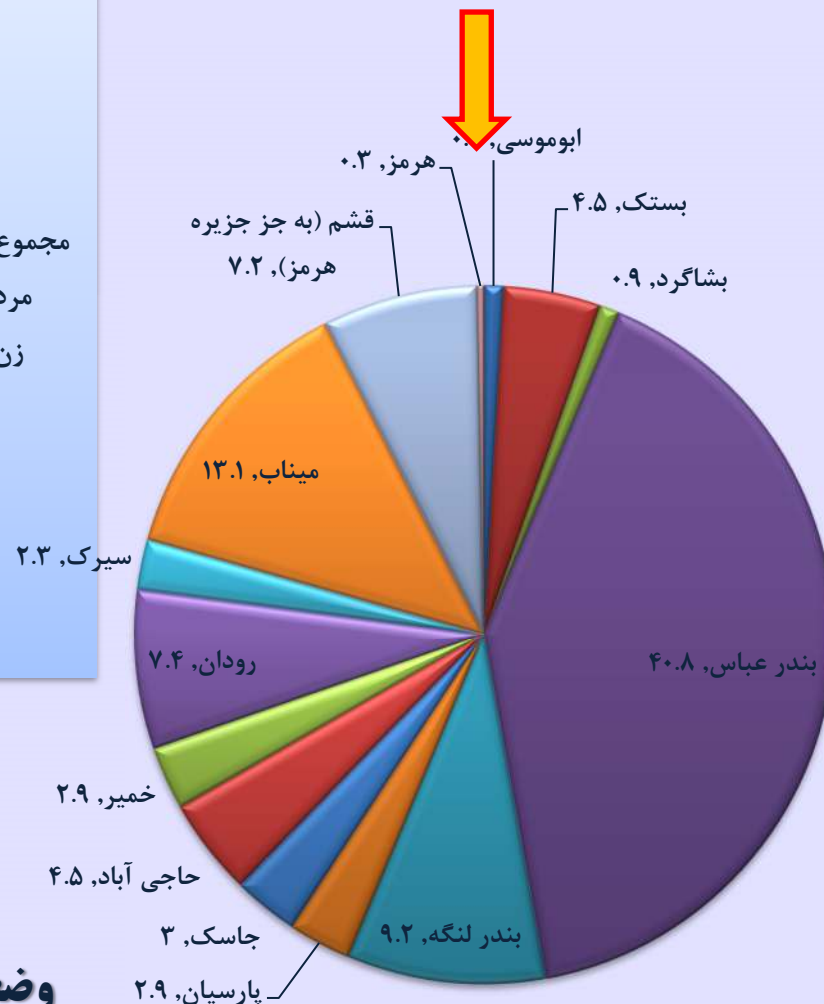
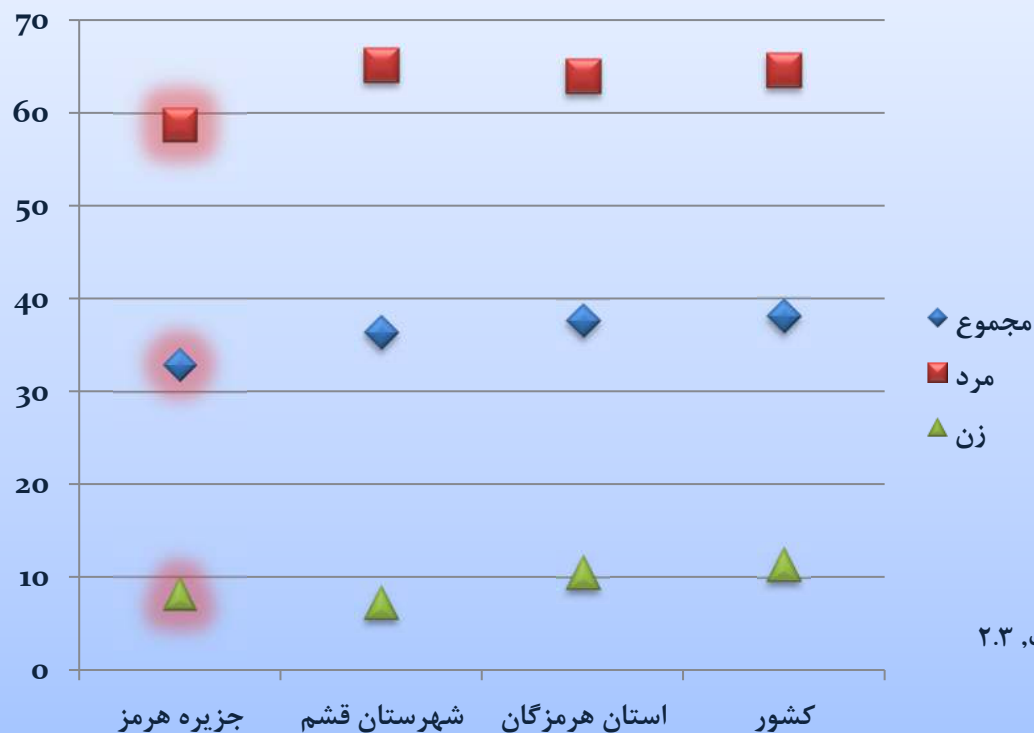


دسترسی به تسهیلات بهداشت و سلامت

- یک مرکز بهداشتی و درمانی دارد که از نیمه دوم سال ۱۳۹۴ به شکل شبانه‌روزی درآمده و این مرکز دارای اورژانس، مطب پزشک، داروخانه، واحد دیالیز، آزمایشگاه تشخیص طبی شبانه‌روزی، دندانپزشکی، رادیولوژی، پایگاه بهداشتی و درمانی (واحدهای بهداشت محیط، مبارزه با بیماری‌ها و بهداشت خانواده)، مرکز تحقیقات، مرکز توسعه سلامت است، کارکنان کلی این مرکز ۲۵ نفر می‌باشند و علاوه بر پزشک عمومی ۴ نفر ماما، دندان‌پزشک و رادیولوژیست ثابت نیز در آن ارائه خدمت می‌نمایند و علاوه بر این پزشکان متخصص در رشته‌های (زنان و زایمان ، کودکان ، داخلی) به صورت هفتگی به این جزیره اعزام می‌شوند و اعزام رایگان بیماران با آمبولانس دریایی به مرکز استان از دیگر خدمات این مرکز است.
- با توجه به آمار کلی کارکنان مرکز بهداشتی جزیره به ازای هر ۲۳۵ نفر یک نیروی بهداشتی و درمانی وجود دارد و این وضعیت برای شهرستان قشم به ازای هر ۲۱۰ نفر و در سطح استان به ازای هر ۱۵۵ نفر یک کارکن است.



نرخ مشارکت اقتصادی



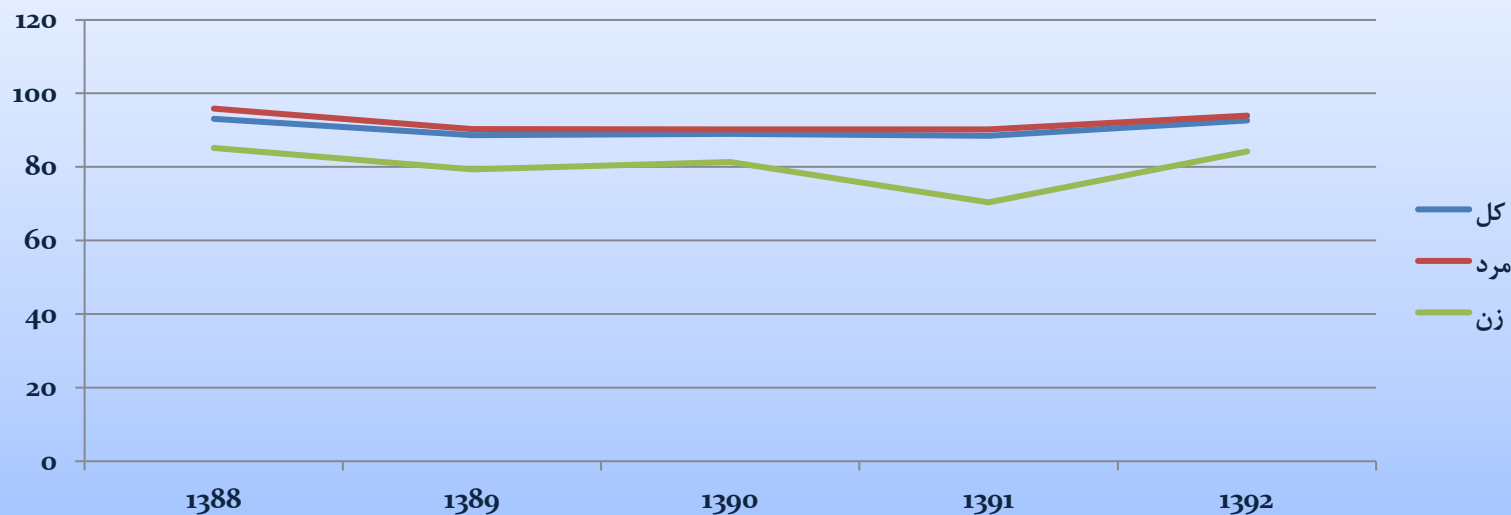
وضعیت مشارکت شهرستان‌های استان و جزیره هرمز در تولید ناخالص داخلی استان هرمزگان (ارقام به درصد)

نرخ رشد درآمد سرانه

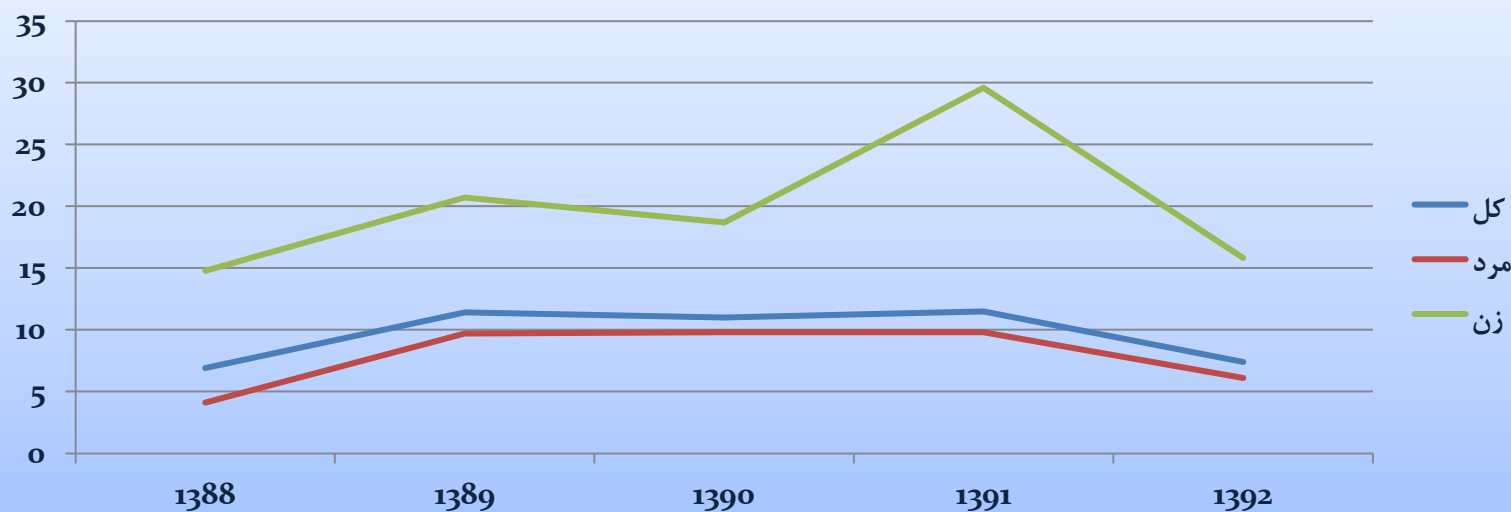


شرکت بین المللی پردازش اطلاعات نقش کلید

نرخ اشتغال استان هرمزگان در دوره ۱۳۸۸ - ۱۳۹۲ به تفکیک جنسیت (ارقام به درصد)



نرخ بی کاری استان هرمزگان در دوره ۱۳۸۸ - ۱۳۹۲ به تفکیک جنسیت (ارقام به درصد)

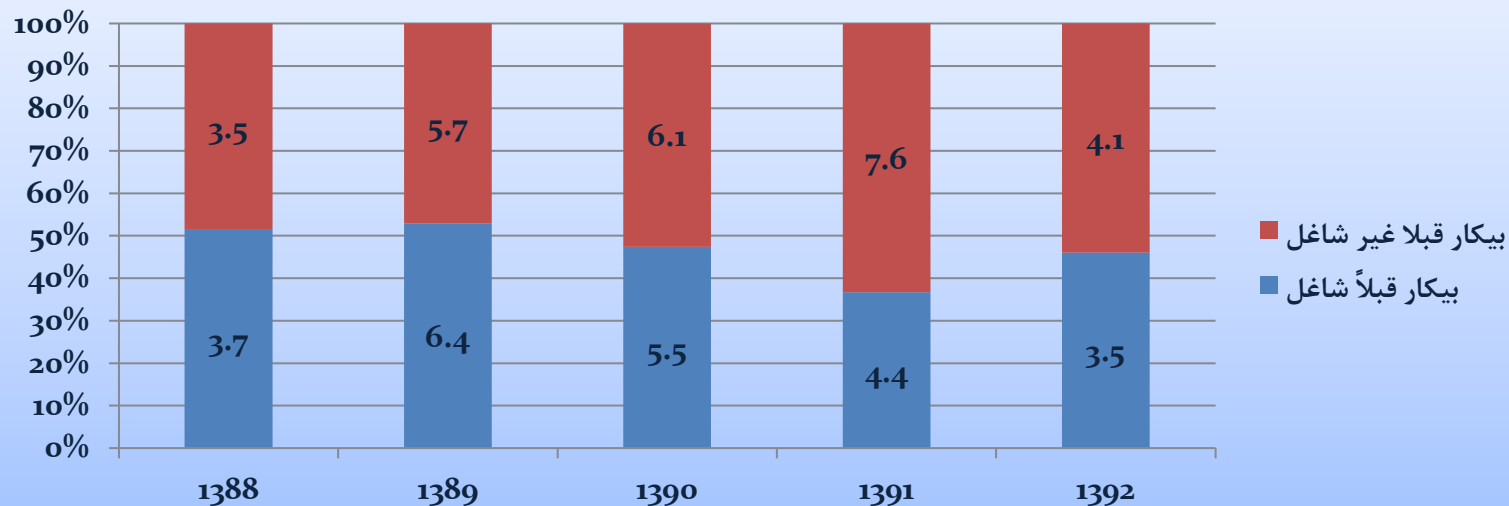


نرخ رشد درآمد سرانه

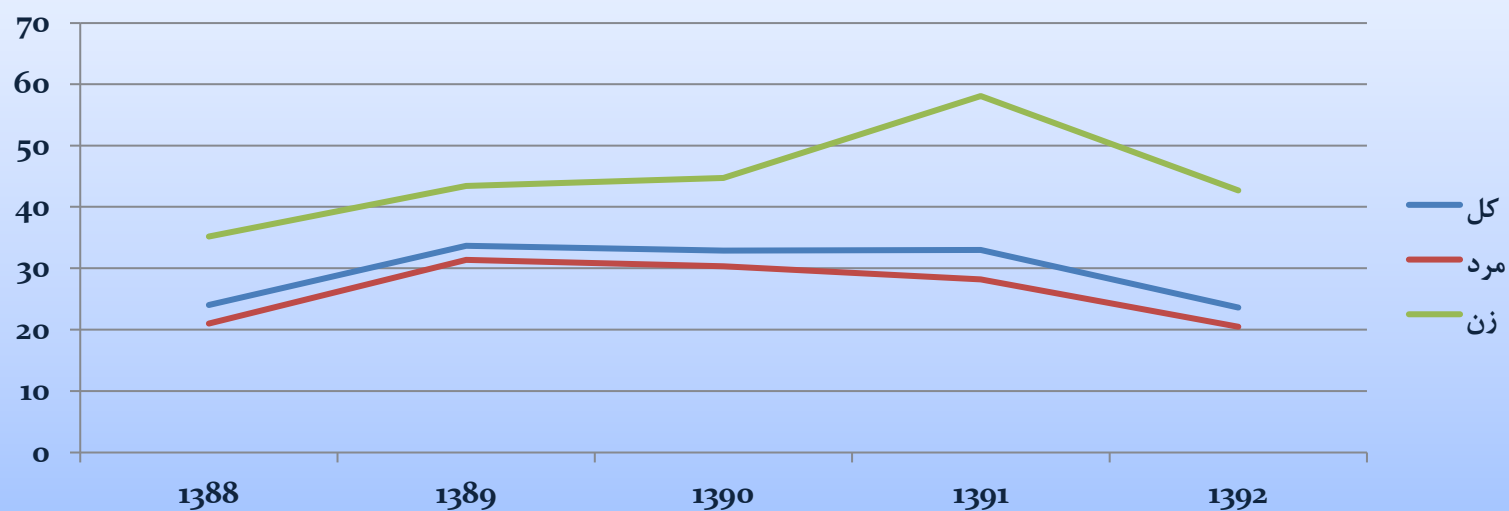


شرکت ملی پردازش اطلاعات نقش کلیدی

نرخ بی‌کاری استان هرمزگان در دوره ۱۳۸۸ - ۱۳۹۲ به تفکیک فرصت‌های شغلی ازدست‌رفته و کمبود فرصت‌های شغلی (ارقام به درصد)



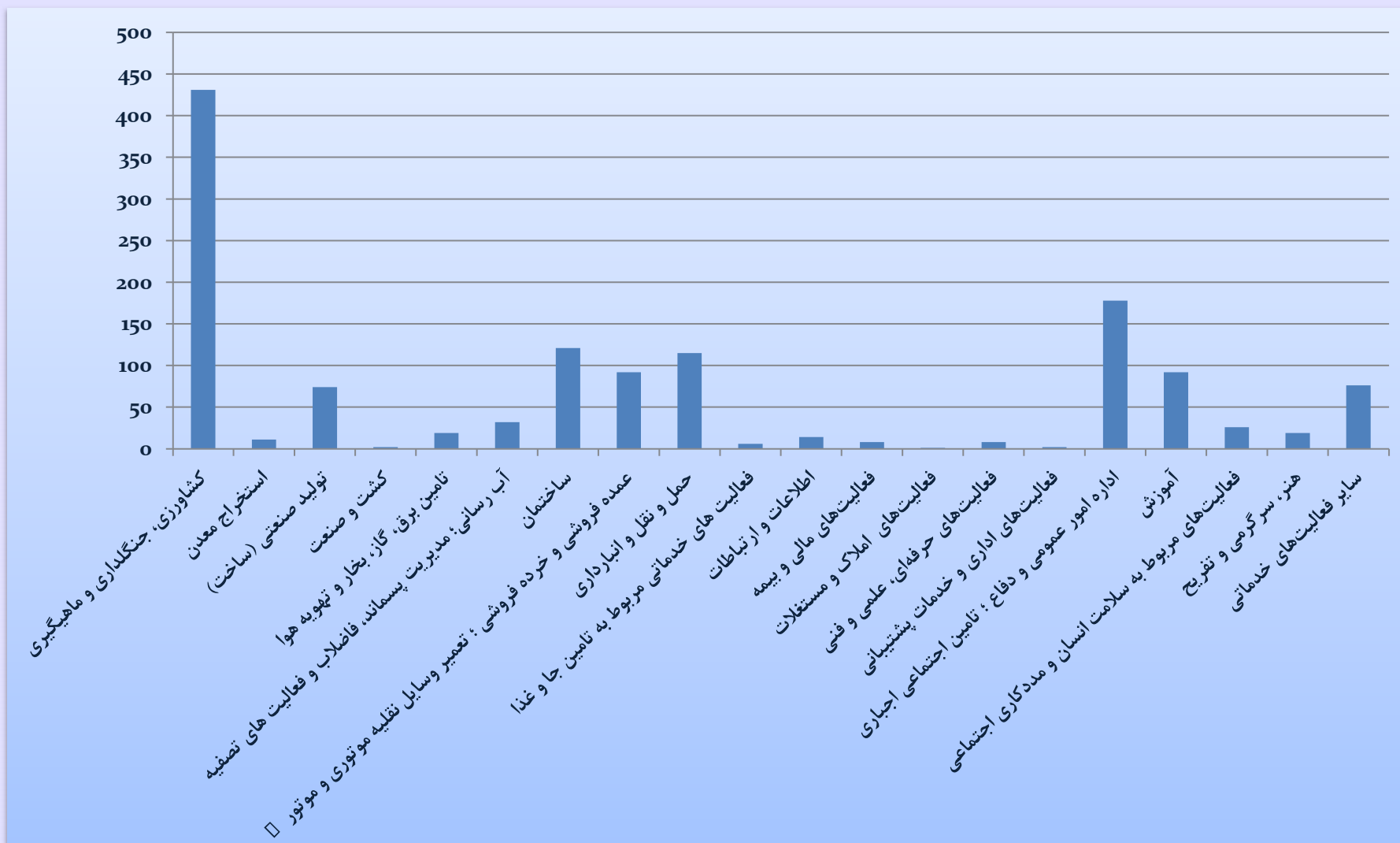
نرخ بی‌کاری جوانان ۱۵ الی ۲۵ سال استان هرمزگان در دوره ۱۳۸۸ - ۱۳۹۲ به تفکیک جنسیت (ارقام به درصد)



توزیع اشتغال در جزیره هرمز بر اساس گروه‌های عمده فعالیت - سال ۱۳۹۰ (ارقام به نفر)



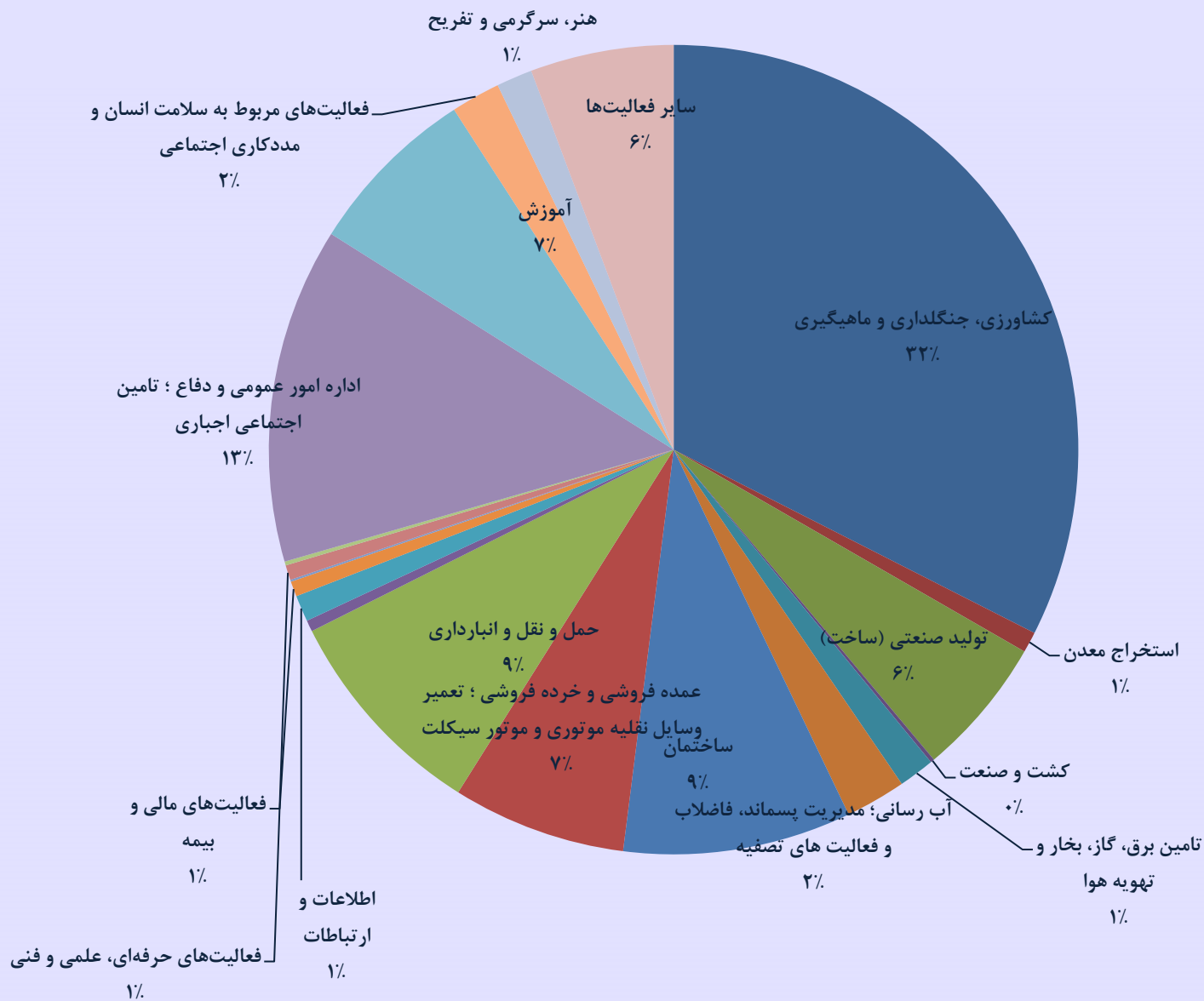
شرکت بین‌المللی پردازش اطلاعات نقش کلید



توزیع نسبی اشتغال در جزیره هرمز بر اساس گروه‌های عمده فعالیت - سال ۱۳۹۰ (ارقام به نفر)



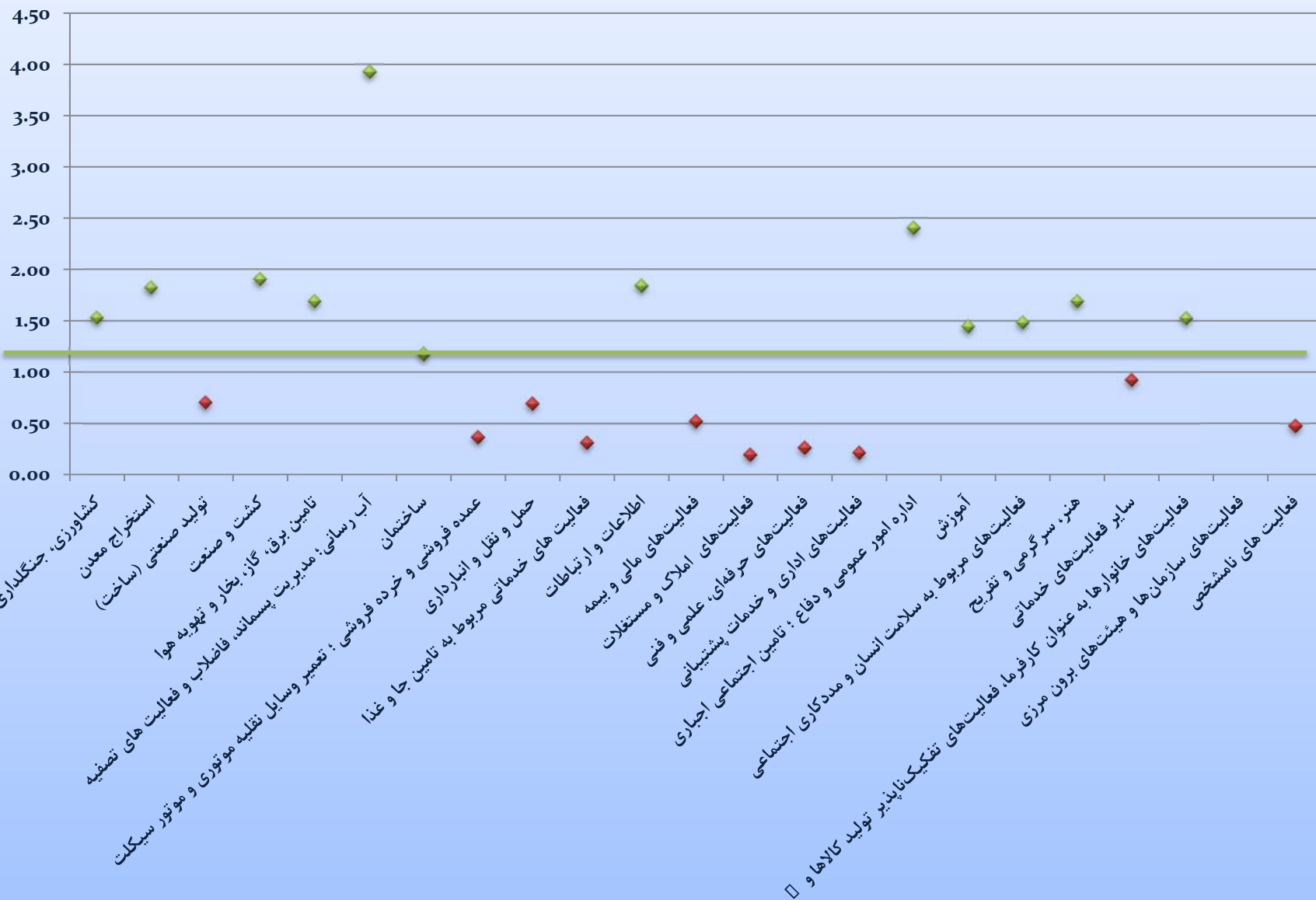
شرکت بین‌المللی پردازش اطلاعات نقش کلید



مزیت‌های نسبی مکانی اشتغال جزیره هرمز در سطح شهرستان قشم



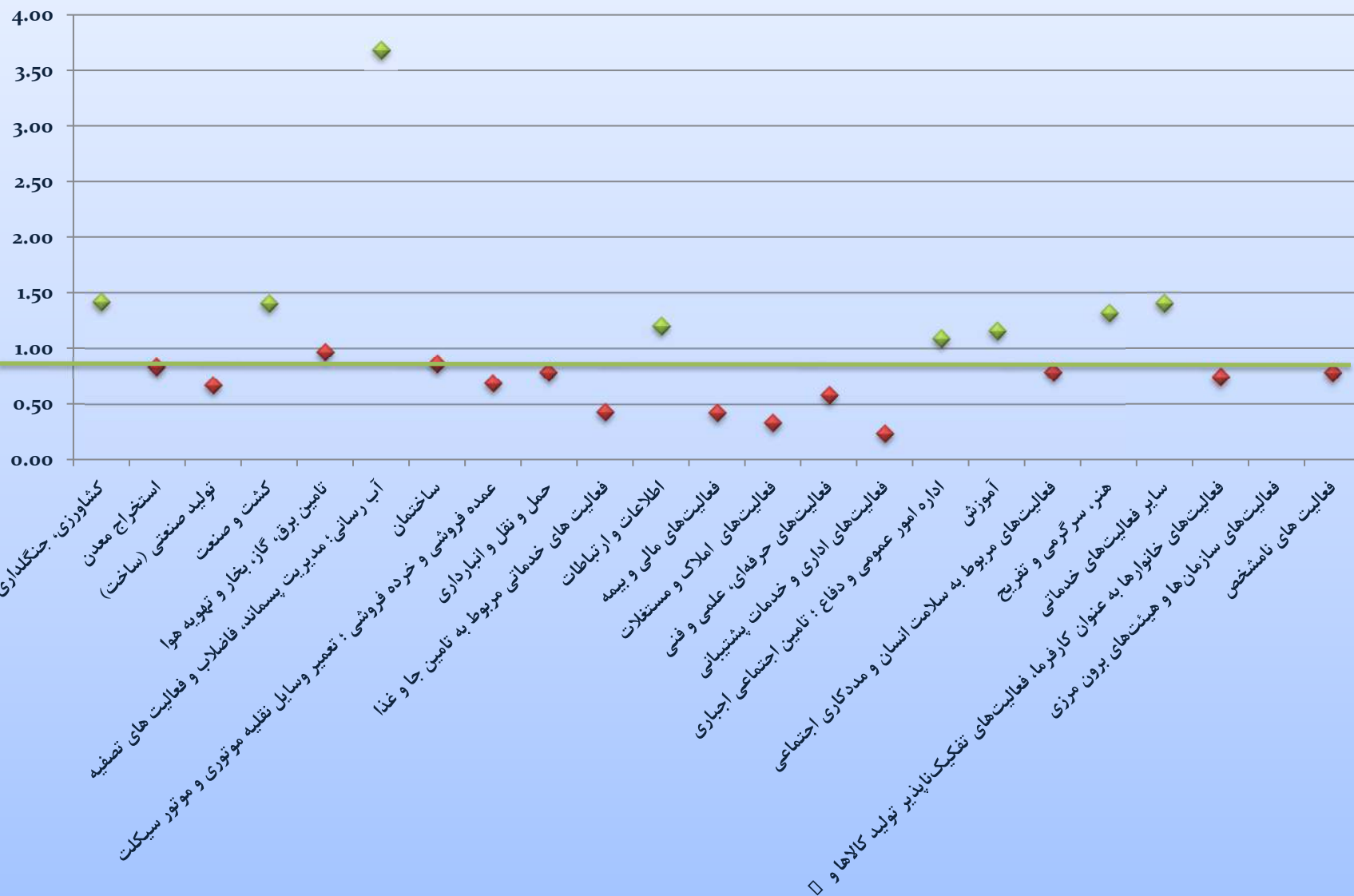
شرکت بین‌المللی پردازش اطلاعات نقش‌نگار



مزیت‌های نسبی مکانی اشتغال جزیره هرمز در سطح استان هرمزگان



شرکت بین‌المللی پردازش اطلاعات نقش کلید



مطالعات محیط زیست

بند دو شرح خدمات طرح توسعه پایدار جزیره هرمز



زمین شناسی جزیره هرمز

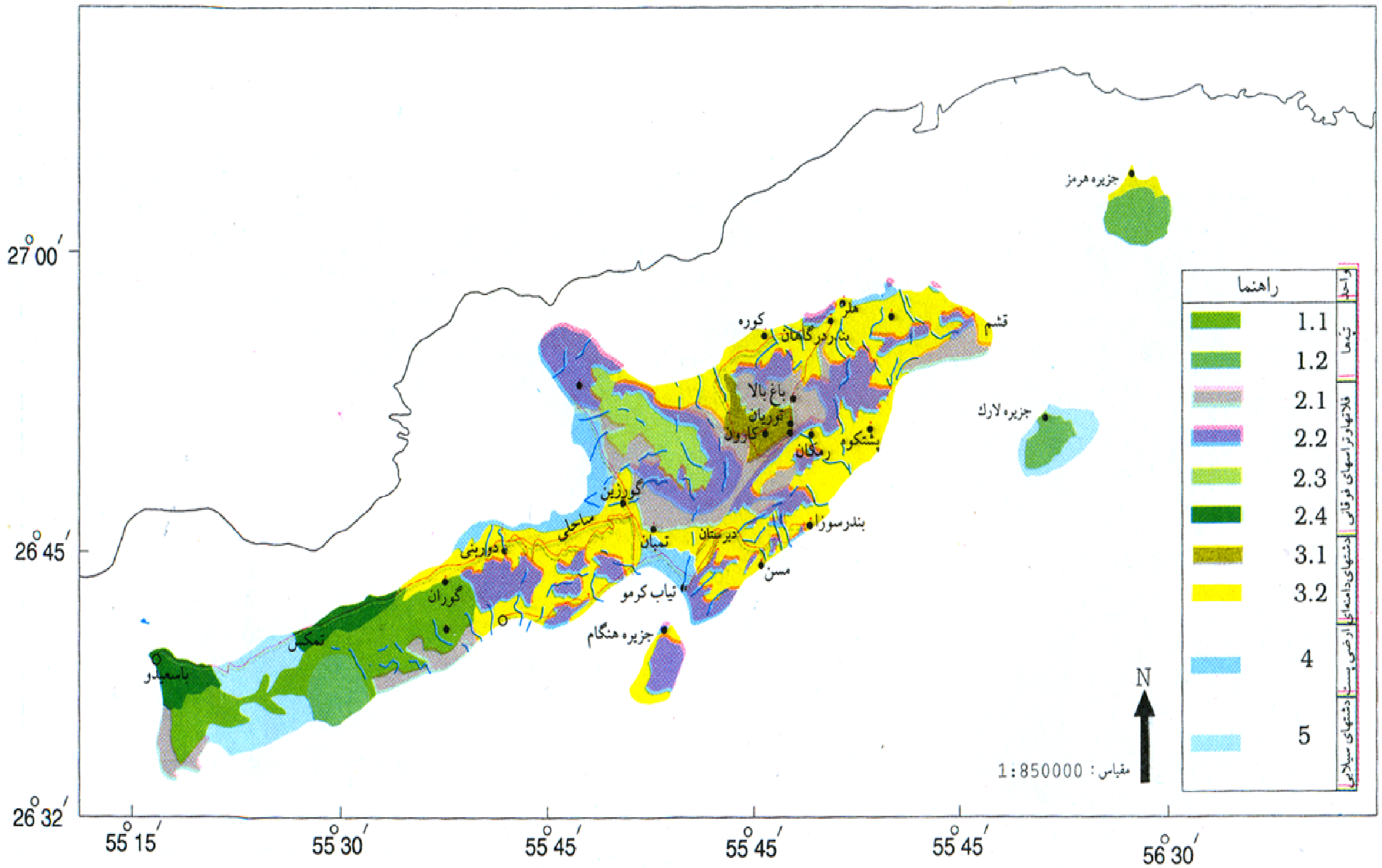
جزیره هرمز از نظر زمین شناسی و نحوه پیدایش، یک گنبد نمکی است که از اعماق زمین به تدریج بالا آمده و مجموعه‌ای از لایه‌های مختلف از قبیل مارن، نمک، انیدرید، ژیپس، رس و مواد معدنی گوناگونی تشکیل شده است.

در آن سازندهای آذرین و غالباً آتشفشانی تیپ غالب سنگشناسی را تشکیل می‌دهد. این جزیره موضع مشخصی از سازند معینی به نام سری هرمز است.

مناطق هموار و ناهموار



شرکت بین المللی پردازش اطلاعات نقشه‌نگار





تپ تپه‌ها (Hills)

از مشخصات این واحد، گندهای نمکی متشکل از تشکیلات هرمز با بریدگیها و افتادگیهای زیاد، اغلب بدون خاک یا با خاک کم عمق و شوری زیاد است. پوشش گیاهی در آن کم و در بعضی قسمتها مشاهده می‌شود. در این واحد فرسایش زیاد است.

تپ دشتهای دامنه‌ای (Piedmont Plains)

دشتهای دامنه‌ای شامل اراضی نسبتاً مسطح و یا با شیب ملایمی است که اغلب بی‌سنگریزه و یا با سنگریزه کم به وسیله آبراهه‌های فصلی در انتهای واریزه‌ها یا کوهپایه‌ها رسوبگذاری شده‌اند.



پدیده ی شرعی

- در جزیره قشم (که مبنای مطالعات هرمز است) به طور متوسط ۸ ماه از سال دارای شرایط شرعی و ۴ ماه از سال دارای شرایط مطبوع و مطلوب زیست اقلیمی است.

وضعیت پدیده شرعی در ایستگاههای جزایر استان هرمزگان

نام ایستگاه	ماه	مهر	آبان	آذر	دی	بهمن	اسفند	فروردین	اردیبهشت	خرداد	تیر	مرداد	شهریور
جزیره قشم	شرعی	شرعی	شرعی	مطبوع	مطبوع	مطبوع	مطبوع	شرعی	شرعی	شرعی	شرعی	شرعی	شرعی
جزیره کیش	شرعی	شرعی	مطبوع	مطبوع	مطبوع	مطبوع	مطبوع	شرعی	شرعی	شرعی	شرعی	شرعی	شرعی
جزیره ابوموسی	شرعی	شرعی	شرعی	مطبوع	مطبوع	مطبوع	شرعی	شرعی	شرعی	شرعی	شرعی	شرعی	شرعی

در جزیره قشم از ماه اردیبهشت تا آخر ماه مهر هوا بسیار داغ و در ماههای فروردین و آبان گرم و ماههای آذر و اسفند هوا مطبوع است و تنها در دو ماه از سال (دی و بهمن) هوا خنک است .

آب و هوا



شرکت بین‌المللی پردازش اطلاعات نقش کلید

متوسط سالانه درجه حرارت جزیره قشم ۲۷ درجه سانتیگراد
(بهمن با ۱۸ درجه سانتیگراد سردترین و تیر با ۳۴ درجه سانتیگراد گرمترین ماه سال)

میانگین حداکثر درجه حرارت جزیره قشم ۳۱ درجه سانتیگراد
(دی با ۲۲ و خرداد با ۳۸ به ترتیب سردترین و گرمترین ماه سال)

میانگین حداقل درجه حرارت جزیره قشم ۲۳ درجه سانتیگراد
(بهمن با ۵/۱۴ و مرداد با ۹/۲۹ درجه سانتیگراد به ترتیب بیشترین و کمترین میزان درجه حرارت)

حداکثر میانگین مطلق درجه حرارت در جزیره قشم ۴۸ درجه سانتیگراد



آسایش اقلیمی

در ماههای آبان، آذر و اسفند در منطقه آسایش اقلیمی قرار می گیرد.
در ماههای فروردین، اردیبهشت و مهر، در منطقه معتدل و مرطوب قرار داشته و
برای ایجاد آسایش احتیاج به جریان هواست.
در ماه خرداد در منطقه خیلی گرم قرار می گیرد.
و در ماههای تیر، مرداد و شهریور در منطقه خیلی گرم و مرطوب واقع می شود.

منابع آب

در این جزیره با توجه به سازندهای زمین شناسی و وجود لایه های نمک فراوان در
سری هرمز و وسعت کم جزیره مشخص می گردد که فاقد منابع آب سطحی و
زیرزمینی است.

پوشش گیاهی



شرکت بین المللی پردازش اطلاعات نقش کلید

شوری سازنده‌ها در جزیره هرمز سبب شده که از نظر پوشش گیاهی نسبت به جزایر و نواحی پیرامونی نظیر قشم، لارک و نوار ساحلی فقیرتر باشد به طوری که گونه‌های گیاهی نیز نسبتاً محدود و مختصر به گونه‌های خاصی از قبیل کرت، زیتون محلی، گل ابریشم، درمان عقرب، کنار و کهور می باشد (در این میان گونه غالب گیاه کرت است که به لحاظ قابلیت سازگاری با محیط توانایی بیشتری برای رشد و نمو گسترش دارد).

خاک و منابع اراضی



شرکت بین‌المللی پردازش اطلاعات نقش‌نگار

با توجه به آن که حدود ۶۹ درصد از مساحت کل جزیره گنبد نمکی بوده سنگ نمک به همراه سنگ های دیگر به شدت متبلور و همچنین متحمل دگرگونی نیز شده است به طوری که در بخش های جنوبی جزیره شبکه بلورهای عظیم نمک قابل رویت است. حلالیت و فرسایش پذیری شدید سنگ نمک و بر عکس مقاومت بلوک های سنگی همراه آن مثل ریولیتها، تراکیتها و بازالتها باعث ایجاد پستی و بلندی فراوان و فرسایش خشن سطحی در گنبد نمکی هرمز شده و یک توپوگرافی با بریدگیهای زیاد و یالهای تیز و غارهای نمکی به خصوص در بخش مرکزی و غرب را به وجود آورده است.



کانسارهای جزیره هرمز



شرکت بین‌المللی پردازش اطلاعات نقش کلید

کانسار خاک سرخ

در ۱۴ کیلومتری جنوب غربی جزیره هرمز قرار دارد. نوع ماده معدنی آن کل اخرا (گل سرخ) است که مقدار متوسط Fe_2O_3 آن ۶۹.۹۷ درصد است. نوع خاک سرخ این معدن درجه یک و ذخیره احتمالی آن حدود ۵۰۰۰۰ تن است.

کانسار نمک

این معدن در ۲ کیلومتری جزیره هرمز قرار گرفته و نوع ماده معدنی، نمک سنگی با ترکیب شیمیایی ClNa ۲۰/۹۷٪ است. ذخیره ماده معدنی ۳۴۴۰۰۰ تن است.



• کانسار سنگ لاشه

ماده معدنی سنگ لاشه ساختمانی و از نوع ریولیت است که جهت مصارف ساختمانی به عنوان لاشه استفاده می‌شود. ذخیره ماده معدنی در مجموع حدود ۴۸ میلیون مترمکعب تخمین زده شده است.

• کانسار نمک آبی

این معدن در ۵ کیلومتری اسکله جزیره واقع شده و نوع ماده معدنی آن نمک آبی است.

کرانه های سنگی



شرکت بین المللی پردازش اطلاعات نقش کلید

در این دسته از سواحل کوه و ارتفاعات سنگی در کناره ساحل وجود دارد و در سواحل جنوبی تا غرب جزیره مشاهده می گردند.

این کرانه ها به صورت پرتگاه هایی با یا بدون باریکه های ماسه ای که هنگام جزر از آب خارج می گردد و یا به صورت مناطق سنگی و صخره ای کم ارتفاع و آب گرفته دیده می شوند.

معمولا در کرانه های سنگی سمت جنوب غربی که به واسطه نزدیکی ارتفاعات به دریا ایجاد گردیده آبهای نزدیک کرانه عمیق بوده و در این مناطق می توان در اوقاتی از سال فعالیت پستانداران دریایی بزرگ را مشاهده نمود. کرانه های سنگی از تنوع بالای کف زیان ساحلی بویژه دو کفه ای ها و خرچنگ ها برخوردارند، همچنین بیشترین پهنه های جلبک جزیره نیز در این مناطق دیده میشود .

زیستگاه های حساس خشکی



شرکت بین المللی پردازش اطلاعات نقش کلید

- زیستگاه های حساس شامل شمال شرقی، جنوب و جنوب غربی جزیره به دلیل حضور پرندگان به خصوص در مناطق صخره ای به دلیل ارزش زیستگاه عقاب ماهیگیر می باشد.
- زیستگاه جبیر، خرگوش و جیرفتی بیشتر بخش مرکز جزیره به سمت جنوب را شامل می شود که گاه تا نزدیک منطقه شهری نیز دیده می شوند.
- زیستگاه لاک پشتان دریایی و محل تخم گذاری آنها در جنوب و جنوب شرقی جزیره به دلیل قرار گرفتن آنها در لیست گونه های در معرض خطر انقراض و فهرست سرخ IUCN می باشد.



زیستگاه های حساس خشکی



شرکت بین المللی پردازش اطلاعات نقش کلید

یکی دیگر از زیستگاه های حساس جزیره گستره آبسنگ های مرجانی در محدوده جنوب شرقی جزیره می باشد که در محدوده جزر و مدی دیده می شوند. زیستگاه کفزیان منطقه به دلیل اهمیت آنها در زنجیره غذایی نیز از زیستگاه های حساس منطقه می باشد. همچنین رویشگاه کهور ایرانی در جنوب و جنوب شرق از نواحی حساس پیکره خشکی جزیره می باشد.



لرزه خیزی



شرکت بین المللی پردازش اطلاعات نقش کلید

- قدیمترین زمین لرزه ای که در جزیره هرمز رویداد متعلق به سال ۱۴۹۷ میلادی است که به سبب آن یک شهر در همسایگی هرمز (به احتمال زیاد گامبرون) کاملاً ویران شد.
- در سده بیستم نیز جزیره هرمز را زمین لرزه‌های متعددی به دفعات زیاد لرزانده است.
- مهمترین خصوصیت لرزه خیزی جزیره هرمز قرار گرفتن آن در مجاورت امتداد گسل میناب به داخل خلیج فارس است که این گسل قسمتی از امتداد اورال- عمان ماداگاسکار است. از طرف دیگر به حرکت نقاط کانونی زمین لرزه ها در این قسمت به سمت شمال باعث لرزه خیزی جزیره هرمز شده است.

طوفان و اثرات آن



شرکت بین المللی پردازش اطلاعات نقش کلید

- وقتی باد با سرعت ۶۰ تا ۷۰ متر در ثانیه بوزد فشار ناشی از آن ۲۰۰ کیلوگرم بر هر متر مربع است که این بادهای ممکن باعث نابودی درختان و ساختمانهای اطراف نوار ساحلی و سیلگیری شهرهای ساحلی بر اثر بالا آمدن آب بشوند.
- به طور کلی هوا در روی دریاها، غالباً حامل بخار آب زیاد و آماده برای ایجاد شرایط ناپایداری است. بنابراین با مختصر تزلزل در شرایط جوی و مهیاشدن شرایط ناپایداری در منطقه به علت بالا بودن دما و رطوبت (انرژی) طوفان‌هایی در روی خلیج و جزایر آن به وجود می‌آید.

شناسایی منابع آلاینده



شرکت بین المللی پردازش اطلاعات نقش کلیدی

- توسعه بی رویه مناطق شهری و روستایی به سمت اکوسیستم‌های طبیعی منطقه از معضلات با اهمیتی است که علاوه بر عوامل مهم تخریبی آن سبب افزایش سطح تخریب و تغییر اکوسیستم‌های طبیعی می‌شود.
- آلودگی ناشی از ریختن زباله‌های شهری و روستایی (ساحلی یا جزایر) به دریا : (منابع و عوامل انسانی)؛
- - آلودگی ناشی از فضولات دامها و سموم دفع آفات (منابع و عوامل انسانی - طبیعی)؛

شناسایی منابع آلاینده



شرکت بین المللی پردازش اطلاعات نقش کلید

- - آلودگی ناشی از ریختن فاضلاب شهری و روستایی پساب صنایع و پساب کشاورزی (منابع و عوامل انسانی)؛
- - آلودگی ناشی از ضایعات کارخانه‌ها، کارگاه‌ها و غیره (منابع و عوامل انسانی)؛
- - آلودگی ناشی از گرد و غبار ماسه‌های روان و ته‌نشینی آلاینده‌هایی که توسط هوا حمل می‌شوند (منابع و عوامل طبیعی)؛
- - آلودگی ناشی از ضایعات صید (صدف‌های دریایی، آبزیان خوراکی یا غیرخوراکی) (منابع و عوامل طبیعی)؛
- - آلودگی ناشی از زباله‌ها و فاضلاب‌های کشتی‌ها (منابع و عوامل انسانی)؛
- ۱. آبی که به هنگام آبیاری یا بارندگی شدید و طولانی نمی‌تواند در زمین نفوذ کند و از انتهای مزارع از سطح زمین خارج می‌شود. (بن آب).

پیشنهادات مشاور

در فرآیند موازی با تهیه برنامه توسعه پایدار جزیره هرمز

ایجاد دفتر توسعه محلی

با اهداف:

مشارکت جامعه محلی (ذی نفعان، ذی نفوذان و ذی مدخلان و ..) در تدوین برنامه توسعه پایدار جزیره

آینده پژوهی مهارت های مورد نیاز جامعه محلی با توجه به برنامه توسعه پایدار جزیره

استفاده از ظرفیت های بالقوه و بالفعل جامعه محلی، نهادهای مدنی و گروه های اجتماعی

تدوین برنامه توسعه مهارت های پایه با مشارکت بازیگران محلی

جریان سازی برنامه عملیاتی در دستگاه ها، نهادهای جزیره

سنجش تحقق پذیری و پایداری اجتماعی برنامه توسعه پایدار

سنجش مشارکت پذیری جامعه محلی

تعریف پروژه های پیشتاز

نمی مانیم تا فردا بساید

می رویم تا فردا را بسازیم

